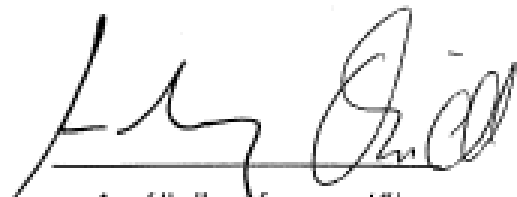


ÜZLETI JELENTÉS

2009

Keltezés: Budapest, 2010. március 11.



A vállalkozás vezetője
(képviselője)

Tartalom

A társaságcsoporth	3
Igazgatóság és Felügyelőbizottság	4
Az Igazgatóság jelentése	5
A Felügyelőbizottság jelentése	8
A társaságcsoporth bemutatása	10
Ügyfélközpontúság	12
Versenyiáci ügyfeleink villamosenergia-ellátása	13
Ügyfeleink az egyetemes szolgáltatásban	15
Ügyfélszolgálatunk – benchmark az energiaszektorban	16
Ellátásbiztonság	20
Villamosenergia-elosztás	21
Az ellátásbiztonság növelését ösztönző szabályozás	21
Beruházások az ellátásbiztonság növeléséért	22
Gyors üzemzavar-elhárítás az ellátásbiztonság javítására	24
Energiahatékonyság	26
Energiahatékonyság üzleti ügyfeleinknél	27
Energiahatékonyság a háztartásoknál és a kisüzleti szektorban	28
Felelősségvállalás	31
Felelősség a munkatársakért	32
Felelősség a társadalomért	35
Felelősség környezetünkért	37
Éves beszámolók	39
Az éves beszámoló elemzése	39
A konszolidált éves beszámoló elemzése	52
Független könyvvizsgálói jelentés	62

A társaságcsoporth

A magyar áramszolgáltatásért, stabil alapokon

Társaságcsoporthunk több mint száz éve biztos pont a magyar energiaszolgáltatásban. Befektetőinek szakmai tudása és tőkeereje, tapasztalatunk és munkatársaink elkötelezettsége a folyamatos és biztonságos villamosenergia-ellátást garantálják valamennyi ügyfelünk számára. Válságos időkben is.

Igazgatóság és Felügyelőbizottság

Igazgatóság

- **Emmerich Endresz**
az Igazgatóság elnöke
- **Hans-Günter Hogg**
- **Dr. Kövesdi Zoltán Endre**
- **Dr. Marie-Theres Thiel**

Felügyelőbizottság

- **Dr. Andreas Radmacher**
RWE AG
a Felügyelőbizottság elnöke (2009. augusztus 31-ig)
- **Dr. Ulrich Jobs**
RWE AG
a Felügyelőbizottság elnöke (2009. szeptember 1-jétől)
- **Dr. Börcsök Dezső**
- **Király Miklós**
a munkavállalók képviselője, ELMŰ Nyrt.
- **Dr. Martin Konermann***
Energie Baden-Württemberg AG
- **Kunzer Ferenc**
a munkavállalók képviselője, ELMŰ Nyrt.
- **Hermann Lüschen***
Energie Baden-Württemberg AG
- **Máté Gyula**
a Magyar Energia Hivatal képviselője (2009. május 31-ig)
- **Dr. Schneider Péter ***

(*Audit Bizottsági tag)

Az Igazgatóság jelentése

Tisztelt Hölgyeim és Uraim!

Tisztelt Részvényesek!

Társaságunk az elmúlt esztendőben a kedvezőtlen konjunkturális hatások és az ebből adódó, csökkenő kereslet ellenére is meg tudta őrizni piaci pozícióit és a korábbi években elért eredményeit.

A globális pénzügyi válság a kelet-európai térségen belül Magyarországot különös erővel sújtotta. A hazai gazdaság teljesítménye számottevően visszaesett, a GDP az előző évhez képest jelentős mértékben zsugorodott. A szigorú megszorító intézkedéseknek köszönhetően a hanyatlást az év végére sikerült megállítani. Jóllehet a válság már a vége felé közeledik, a reálgazdaság dinamikus növekedése még várat magára. A gazdaságot továbbra is recessziós hatások uralják, bár a visszaesés mérséklődött.

A visszaesésből származó kihívásokra válaszolva társaságcsoportunk átfogó hatékonyságjavító és költségcsökkentő programot indított, hogy az összgazdaságot érintő negatív hatásokat eredményesen kompenzálja.

A makrogazdasági folyamatok következményeként az értékesített villamosenergia mennyisége is csökkent. Míg az áramfogyasztás az egyetemes szolgáltatói szegmensben számottevően nem változott, addig ipari nagyfogyasztóink kevesebb villamosenergiát igényeltek. A fizetéképtelenné vált, illetve pénzügyi nehézségekkel küzdő ügyfeleink számának növekedése negatívan befolyásolta követelésállományunk alakulását.

Testvérvállalatunkkal, az ÉMÁSZ Nyrt.-vel, és közös leányvállalatunkkal, a Magyar Áramszolgáltató Kft.-vel együtt eredményesen éltünk a villamos energia csökkenő nagykereskedelmi árából és a villamosenergia-piac növekvő likviditásából adódó lehetőségekkel. Versenyképes ajánlatainknak és villamosenergia-portfólióink szakszerű menedzselésének köszönhetően értékesítési tevékenységünk – az előző évekhez hasonlóan – 2009-ben is sikeres volt.

Válság idején különösen nagy az energiamegtakarítás és a hatékony energetikai megoldások létjogosultsága. Magyarország vezető energiaszolgáltatói között elsőként jelentünk meg középületekre kifejlesztett energiahatékonysági tanácsadással, valamint hatékonyabb közvilágítási és energiatakarékosági koncepciókkal. Megfelelő tájékoztatással és innovatív szolgáltatásokkal szeretnénk segíteni valamennyi fogyasztónkat az energia ésszerű felhasználásában – ezzel a környezetkímélő és gazdaságos energetikai megoldások elterjesztéséhez is hozzájárulunk.

Mivel a nehéz időkben is megbízható, kiszámítható partnere kívánunk lenni fogyasztóinknak, a továbbiakban is nagy hangsúlyt fektetünk szolgáltatásunk színvonalának folyamatos emelésére, és arra, hogy ajánlataink fogyasztóink igényeit tükrözzék. Ezen felül mindent megtettünk folyamataink optimalizálása és fogyasztói kapcsolatrendszerünk fejlesztése érdekében, amit a közvélemény azzal ismert el, hogy társaságcsoportunknak ítélte a legjobb energiaszolgáltatói ügyfélszolgálat címet. Továbbra is fontosnak tartjuk, hogy ügyfeleinket részletesen tájékoztassuk az általunk kínált szolgáltatásokról, valamint érthető és világos információkkal lássuk el őket a villamosenergia-szolgáltatásban végbement változásokról.

A megbízható áramszolgáltatás alapja az üzembiztos hálózat: ennek megfelelően különös figyelmet fordítunk beruházási és karbantartási tevékenységünkre. Elosztó hálózatunk üzemeltetője, az ELMŰ Hálózati Kft. az elmúlt esztendőben 16,7 milliárd forintot költött beruházásra.

Leányvállalatunk, az ELMŰ Hálózati Kft. tulajdonában lévő elosztó hálózaton keresztül 9 598 GWh villamos energiát továbbítottunk a fogyasztók részére.

Az ELMŰ Nyrt. az elmúlt évben az egyetemes szolgáltatói piacon 4 281 GWh, a versenypiacon pedig 2 240 GWh villamos energiát értékesített.

A 2009. évben elért eredményünk alapján részvényeseinknek ez évben 12 756 millió forintot (2 100 forint/részvény) fizetünk ki osztalékként.

Ügyfeleink, munkatársaink és részvényeseink elvárásait szem előtt tartva a jövőben is kitartunk eredményes üzleti stratégiánk mellett, és építünk erősségeinkre, azért, hogy ebben a kihívásokkal teli időszakban is helyt tudjunk állni a versenyben.

Az Igazgatóság ezúton is köszönetet mond a társaságcsoporthoz minden munkatársának az előző évi eredmény elérése érdekében tanúsított elkötelezett és lelkes munkájáért. Külön köszönetünket fejezzük ki az Üzemi Tanács és a Szakszervezet képviselőinek konstruktív együttműködésükért.

Budapest, 2010. március 11.

Szívélyes üdvözlettel:

Emmerich Endresz

az Igazgatóság elnöke

A Felügyelőbizottság jelentése

A Felügyelőbizottság a 2009. évben a törvényekben és az alapszabályban meghatározott feladatait ellátta, és mind írásban, mind szóban átfogó tájékoztatást kért az Igazgatóságtól az üzleti tevékenység alakulásáról és az alapvető üzletpolitikai kérdésekről.

A Felügyelőbizottság 2009-ben háromszor ülésezett. Az ülések súlyponti témái az alábbiak voltak:

- a 2008. évi éves beszámoló,
- a közgyűlés napirendje, valamint határozati javaslatai,
- a társaság gazdasági helyzetének alakulása,
- a hálózati terület legfontosabb feladatai, továbbá
- a 2010. évi üzleti terv, és a 2012-ig szóló középtávú terv.

A Felügyelőbizottság az üléseken részletes írásbeli és szóbeli információk alapján hozta meg a szükséges határozatokat. A Felügyelőbizottság elnöke a Felügyelőbizottság ülésein kívül is folyamatos kapcsolatban állt az Igazgatósággal az üzletpolitikai kérdések, a stratégiai célkitűzések és az egyes üzleti események megvitatása érdekében.

A PricewaterhouseCoopers könyvvizsgáló cég megvizsgálta a magyar számviteli törvény szerint elkészített éves beszámolót, a nemzetközi számviteli előírások (IFRS) szerinti konszolidált éves beszámolót, továbbá a 2009. évről szóló üzleti jelentést, amelyeket korlátozásmentes záradékkal látott el.

Az Audit Bizottság megvizsgálta a 2009. évről szóló éves beszámolót, a konszolidált éves beszámolót, valamint az üzleti jelentést, továbbá az Igazgatóság mérleg szerinti eredmény felhasználására vonatkozó javaslatát, és mindezen dokumentumokkal egyetértett.

A Felügyelőbizottság megvizsgálta az éves beszámolót, a konszolidált éves beszámolót, valamint az üzleti jelentést és az eredmény felhasználására vonatkozó javaslatot, amelyekkel kapcsolatban nem emelt kifogást. A Felügyelőbizottság jóváhagyólag tudomásul vette a könyvvizsgáló jelentését, valamint az Audit Bizottság állásfoglalását, és elfogadta mind a 2009. december 31-ei éves beszámolót, mind a

konszolidált éves beszámolót. A Felügyelőbizottság javasolja a közgyűlésnek az éves beszámolókat és az üzleti jelentés elfogadását. A Felügyelőbizottság egyetért továbbá az Igazgatóság eredmény felhasználására vonatkozó javaslatával.

2009-ben személyi változás történt az ELMŰ Nyrt. Felügyelőbizottságában. A társaság 2009. augusztus 18-ai rendkívüli közgyűlésén Dr. Andreas Radmacher úr 2009. augusztus 31-ei hatállyal visszaadta felügyelőbizottsági mandátumát. Ezt követően a közgyűlés Dr. Ulrich Jobs urat 2009. szeptember 1-jei hatállyal három évre a társaság Felügyelőbizottságának tagjává, majd a Felügyelőbizottság 2009. szeptember 28-i ülésén Dr. Ulrich Jobs urat azonnali hatállyal, három évre a Felügyelőbizottság elnökévé választotta.

A Felügyelőbizottság köszönetet mond valamennyi munkatársnak, valamint az Igazgatóságnak a 2009-es üzleti évben nyújtott munkájáért, amellyel ismételtén hozzájárultak a társaságcsoporthoz.

Budapest, 2010. március

Dr. Ulrich Jobs

a Felügyelőbizottság elnöke

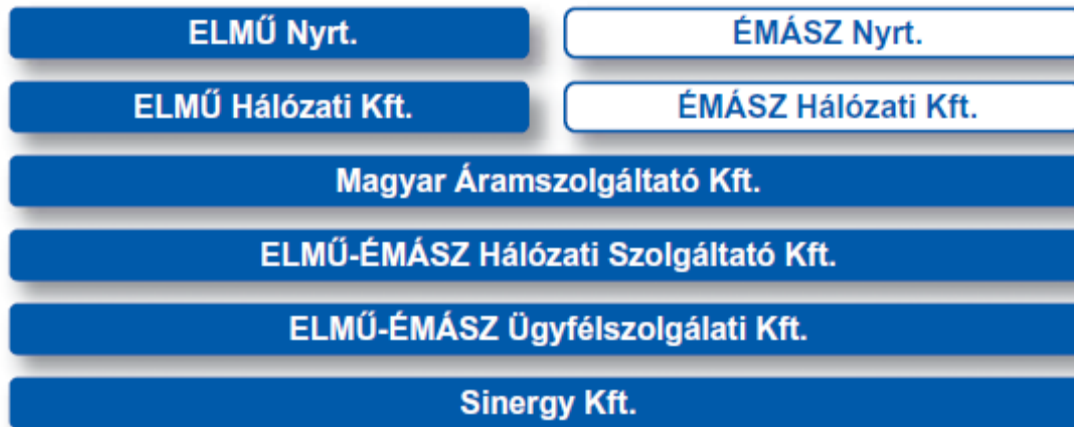
A társaságcsoporth bemutatása

Az ELMŰ Nyrt. az európai és a jogszabályokhoz igazodva, a hálózati és az értékesítési tevékenységek 2007-ben történt szétválasztását követően az alábbi fő funkciókat látja el:

- **Stratégiai irányítás:** Az ELMŰ Nyrt. – testvérvállalatával, az ÉMÁSZ Nyrt.-vel együttműködve – felelős a teljes ELMŰ–ÉMÁSZ Társaságcsoporth stratégiájának kialakításáért.
- **Tulajdonosi funkció:** az ELMŰ Nyrt. 100%-os tulajdonosa az elosztó hálózati engedélyes – a villamoshálózatok fejlesztési, tervezési, létesítési és felújítási feladatait végző – ELMŰ Hálózati Kft.-nek, valamint tulajdonosa az ÉMÁSZ Nyrt.-vel közös leányvállalatoknak. A ELMŰ Hálózati Kft. által lefolytatott közbeszerzési eljárás nyerteseként a hálózatok üzemeltetéséről, a hálózatlétesítési és a rekonstrukciós feladatok elvégzéséről az ELMŰ–ÉMÁSZ Hálózati Szolgáltató Kft., az ügyfélszolgálati és a számlázási tevékenység ellátásáról az ELMŰ Nyrt. és az ELMŰ Hálózati Kft. nyilvános pályázatának nyerteseként az ELMŰ–ÉMÁSZ Ügyfélszolgálati Kft. gondoskodik. A MÁSZ Kft. az energiabeszerezés és a szabadpiaci értékesítés, a Sinergy Kft. pedig az energetikai megoldások területén folytatja tevékenységét.
- **Értékesítés:** az ELMŰ Nyrt. a Magyar Energia Hivatal két kereskedői engedélyével rendelkezik, amelyek közül egy a szabadpiacon, egy pedig a szabályozott piacon (egyetemes szolgáltatásként) történő villamosenergia-értékesítésre vonatkozik. Az ELMŰ Nyrt. több mint 1,4 millió fogyasztót lát el termékeivel és szolgáltatásaival.
- **Támogató szolgáltatások:** az ELMŰ Nyrt. testvérvállalatával, az ÉMÁSZ Nyrt.-vel közösen szolgáltatásokat nyújt az egész társaságcsoporth részére a személyzeti ügyek, a pénzügyek, a számvitel, a beszerzés, a logisztika, a jog, az információs menedzsment, az ingatlankezelés és -gazdálkodás, a vállalati kommunikáció, a marketing és a belső ellenőrzés, valamint a hálózati műszaki szolgáltatások (távközlés, diagnosztika) területén.

Az ELMŰ Nyrt. feladata az is, hogy testvérvállalatával, az ÉMÁSZ Nyrt.-vel közösen összefogja a társaságcsoporth tagjainak működését, koordinálja tevékenységüket,

amely lehetővé teszi ügyfeleink hatékony és biztonságos energiaellátását, munkatársaink és tulajdonosaink érdekeinek felelősségteljes képviselését. Az alábbi ábra mutatja be az ELMŰ–ÉMÁSZ Társaságcsoport tagjait:



Ügyfélközpontúság

Minden ügyfelünkért, minden pillanatban

Miként az igazán lényeges dolgok életünkben, az energia is láthatatlan. Az elektromos áram sem csak egy termék, amelynek értékesítésére és biztonságos célba juttatására nap mint nap vállalkozunk. Számunkra ennél sokkal többet, egy nélkülözhetetlen szolgáltatás biztosításáért vállalt, folyamatos felelősséget jelent.

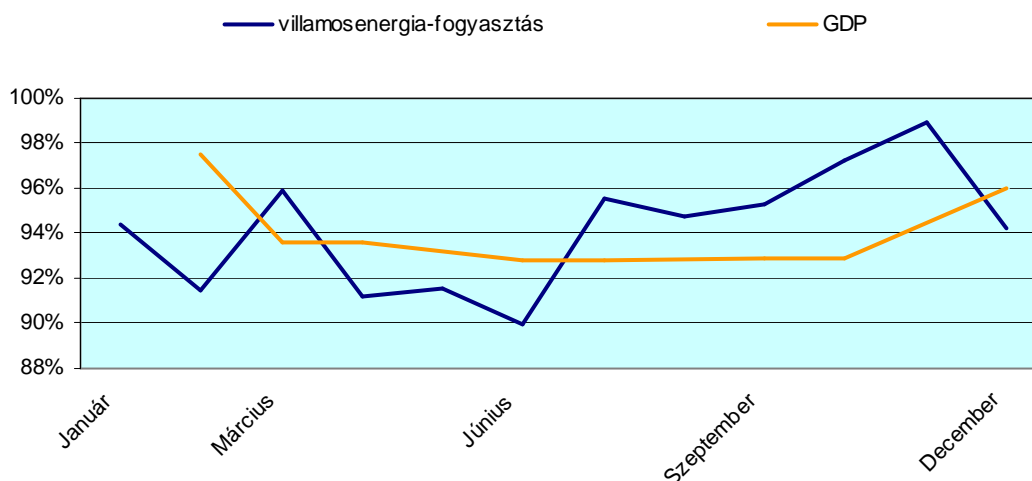
Ha szüksége van ránk, munkatársaink személyesen, telefonon, vagy épp az interneten a nap 24 órájában állnak az Ön rendelkezésére.

Versenypiaci ügyfeleink villamosenergia-ellátása

A villamos energia által biztosított kényelem nélkül ma már elképzelhetetlen egy családi otthon, egy kisvállalkozás vagy egy ipari üzem élete, működése. Felelősséget érzünk az otthonok melege és a vállalkozások sikeres működése iránt. Ez az a vezérlő elv, ami meghatározza tevékenységünket, amelynek központjában az ügyfél áll: legyen szó háztartási fogyasztóinkról, vállalati üzletfeleinkről vagy önkormányzati partnereinkről.

A magyar villamosenergia-piac egyik legnagyobb – mintegy 13 TWh villamos energiát forgalmazó – mérlegköre által adott előnyöknek és a társaságcsoporthoz, illetve az anyavállalatainál meglévő szaktudásnak köszönhetően biztosítani tudjuk ügyfeleinknek mindazt, ami a hosszú távú együttműködés alapja: **versenyképes szolgáltatás egy megbízható partnertől**. Ezeket az előnyöket aktív piaci jelenlétünknek köszönhetően már egyre több olyan Partnerünk is élvezzi, aki hagyományos szolgáltatási területünkön kívül bennünket választott 2009-ben.

A tavalyi év turbulens időszak volt a villamosenergia-piacon is, amit a gazdasági válság hatására csökkenő kereslet jellemezett.



Grafikon: GDP és az országos villamosenergia-fogyasztás csökkenése 2009-ben 2008-hoz képest (%)

Forrás: MAVIR-rendszermerleg (fogyasztás összesen); GKI (GDP)

A kereslet visszaesése a korábbi évekhez képest jelentős likviditásvnövekedéshez és ezen keresztül a nagykereskedelmi árak csökkenéséhez vezetett az árampiacon, így ügyfeleink túlnyomó részét kedvező ajánlatokkal tudtuk megtartani 2010-re is,

amellett, hogy sikeres akvizíciós kampányokkal bővítettük meglévő ügyfélportfóliónkat. A gazdasági válság természetesen a verseny fokozódását is maga után vonta, hiszen legtöbb ügyfelünk számára még fontosabbá vált a hatékonyabb működés, ami tudatos energiagazdálkodáshoz és a kereskedők egyre professzionálisabb versenyeztetéséhez vezetett.

Társaságcsoportunk rugalmasan alkalmazkodott az ügyfelek igényeihez, számos új tarifakonstrukcióval jelentünk meg az ország teljes területén. „Idegen területi” akvizícióink révén nagy részben kompenzáltuk a fogyasztóvesztésből eredő forgalomkiesést. E változó környezetben is sikeresen helyt tudtunk állni a versenypiacon 2009-ben, ahol az ELMŰ Nyrt. 2240 GWh és leányvállalatunk, a MÁSZ Kft. 2007 GWh villamos energiát értékesített.

A versenyképes szolgáltatás alapfeltétele a villamosenergia-portfólió hatékony és szakszerű kezelése. A közel 13 TWh portfóliót kezelő MÁSZ Kft. mint mérlegkörfelelős, a magyar villamosenergia-kereskedelem egyik legnagyobb mérlegkörét működteti. Ebbe a mérlegkörbe tartoznak az ELMŰ Nyrt. és az ÉMÁSZ Nyrt. versenyiaci és egyetemes szolgáltatói ügyfélköre, valamint a mérlegkör szolgáltatásait igénybe vevő más jelentős piaci szereplők. A mérlegkör tagjai az ELMŰ és ÉMÁSZ elosztó hálózati engedélyes társaságok is, így a hálózati veszteségük pótlására szolgáló villamosenergia beszerzésére szintén a mérlegkör keretein belül kerül sor. A MÁSZ Kft. munkatársai mindent megtettek annak érdekében, hogy a villamos energia a liberalizált piacon – vételező ügyfeleinknél – minden időpillanatban a lehető legkedvezőbb áron álljon rendelkezésre. Szabadpiaci értékesítésünk fő beszerzési forrásai a hosszú távú ügyletek terén az OTC-piac, a Magyar Villamos Művek Trade Zrt. aukciói, egyes erőművek, valamint importforrások. A rövid távú beszerzések költség-szint-hatékonyságának növelése érdekében a MÁSZ-mérlegkör havi és napi szinten is aktívan részt vett a határon átnyúló kereskedelemben, ezzel is hozzájárulva a társaságcsoporton belüli, az ELMŰ Nyrt., az ÉMÁSZ Nyrt. és a MÁSZ Kft. közötti portfólió optimalizálásához.

Hiszünk abban, hogy az energia mellett az információ is érték – különösen igaz ez olyan nehéz időszakban, mint amilyen az elmúlt év volt, hiszen a naprakész, pontos tájékoztatás segít a helyes döntések meghozatalában. Ezért folytattuk a korábbi években elindított nagyfogyasztói szakmai rendezvényeink és

konferenciasorozataink hagyományát. Szintén a magas szintű tájékoztatás jegyében indítottuk újtára 2009-ben vállalati ügyfélportálunkat, amely folyamatosan frissülő, exkluzív energiapiaci hírekkel, szerződéses információkkal és mérési adatokkal áll vállalati ügyfeleink rendelkezésére, interaktív felületet biztosítva a hatékony információcseréhez.

Ügyfeleink az egyetemes szolgáltatásban

Az egyetemes szolgáltatás ügyfélköre 2009-ben jelentősen kibővült, a módosított törvényi szabályozás szerint az ügynevezett közintézmények (kötségvetési szervek, oktatási, népjóléti, egészségügyi intézmények stb.) is feljogosítást nyertek az egyetemes szolgáltatás igénybevételére. Ezen kívül a kisüzleti fogyasztók számára megállapított teljesítménykorlát is magasabbra került (3 × 63 Amper), így a termelő és szolgáltató kisvállalkozások ismét a hatósági árellenőrzés alatt álló egyetemes szolgáltatást választhatták. Az egyetemes szolgáltatás keretében az ELMŰ Nyrt. 2009-ben összesen 4281 GWh villamos energiát értékesített.

Az egyetemes szolgáltatás villamosenergia-igényét – eltekintve a kötelező átvétel keretében vásárolt energiától – teljes egészében a Magyar Villamos Művek Trade Zrt.-vel kötött hosszú távú szerződéseken keresztül biztosítottuk.

A sajnálatos módon elkerülhetlenné váló áremelések elfogadtatása érdekében – az áremelésekről szóló, transzparens kommunikáció mellett – információs **kampányt** indítottunk azzal a céllal, hogy ügyfeleink ne csak **az áram** áráról, de **értékéről** is tudatosabban gondolkozzanak. Fel kívántuk hívni ügyfeleink figyelmét arra, hogy bár a közvélekedés szerint „az áram drága”, ha elkezdenek számolni, gyorsan meggyőződhetnek arról, hogy az egyéb fogyasztási, különösen az élvezeti cikkek árának viszonylatában egyáltalán nem az. Látványosan illusztrált példák segítségével vetettük össze a leghétköznapibb fogyasztási cikkek árát, illetve a leggyakrabban használt háztartási eszközeink áramfogyasztásának költségét, bemutatva, hogy azok az összegek, amit a mindennapokban egy liter tejre vagy egy szelet csokoládéra könnyedén kiadunk, a hűtőszekrény vagy a televízió áramfogyasztására átszámolva milyen sok hús, vagy épp szórakoztató percet-órát érnek.

Örömmel tapasztaltuk, hogy a „tudatosító” kampányüzenetek ügyfeleink körében pozitív hatással bírtak az áram árának, ezáltal társaságaink tevékenységének megítélésére.

Ügyfeleink megfelelő informáltsága, illetve ismereteinek bővítése egyaránt fontos számunkra. Ennek érdekében, az áramszámla mellékleteként – negyedéves rendszerességgel –, valamennyi lakossági ügyfelünk személyre szólóan veheti kézhez hírlevelünket, amelyben a szolgáltatásainkkal kapcsolatos valamennyi aktuális hír és hasznos információ megtalálható. Internetes oldalaink részletes adatokkal, dinamikusan egészítik ki a papírra vetett tartalmakat, de 2009-ben – a magyarországi energiaszolgáltatók között elsőként és egyedülként – nyomtatott formában is szeretnénk volna teljes képet adni szolgáltatási és ügyfélszolgálati tevékenységeinkről.

Felismerve azt, hogy ügyfeleink több mint 50%-a egyáltalán nem éri el a világhálót, így teljes körű tájékoztatásukat az interneten keresztül nem tudjuk biztosítani, összeállítottunk számukra – illetve valamennyi érdeklődő fogyasztónk számára – egy közel száz oldalas, színes, szolgáltatásainkat átfogó kiadványt. Az **Energia Katalógus** oldalain megismerhető működésünk háttere, tarifáink, számlamagyarázataink, lakossági és vállalati szolgáltatásaink, ügyfélszolgálati munkatársaink széles körű rendelkezésre állása és elérhetőségei, de bemutatjuk iskolaprogramunkat, illetve az energiatakarékosság legfontosabb otthoni praktikáit is. Ügyfeleink a díjmentes katalógushoz ügyfélszolgálati irodáinkon juthatnak hozzá, illetve megrendelhetik a kiadványt telefonon, levélben és e-mailben egyaránt.

Ügyfélszolgálatunk – benchmark az energiaszektorban

Büszkék vagyunk arra, hogy az energiainfo.hu szakportál honlapján meghirdetett internetes szavazáson – fogyasztói vélemények alapján – az ELMŰ-ÉMÁSZ Ügyfélszolgálati Kft. nyerte el 2009-ben a legjobb ügyfélszolgálatnak járó elismerést az energiaszolgáltatók ügyfélszolgálatai között.

A korszerű ügyfélkiszolgálás igénye és a fogyasztóktól érkezett visszajelzések alapján az elmúlt években megteremtettük az **internetes ügyintézés** lehetőségét. 2009-ben olyan integrált rendszert alakítottunk ki, amely már 12 ügytípus esetén

biztosítja az automatikus kommunikációt számlázási rendszerünkkel. Ezen ügytípusok körét az igényeknek megfelelően lépésről lépésre bővítjük.

Az internetes ügyintézés másik fontos eleme az **elektronikus számla** bevezetése: ügyfeleink dönthetnek úgy, hogy kizárólag elektronikus úton kívánják megkapni villanyszámlájukat. E szolgáltatásunkat ügyfeleink weboldalunkról a DíjNet- és Távszámla-rendszereken keresztül érhetik el. Ez a lehetőség nemcsak kényelmes és korszerű, hanem környezetbarát és biztonságos megoldást is kínál.

2009-ben egységes irányítás alá került a **telefonos ügyfélszolgálat és a levelezés**, ezzel egy olyan **integrált ügyfélkezelés** valósult meg, amelyben rugalmasabbá vált a kétféle ügyfélkezelési mód közti átjárás. A 3 x 63 Ampernél nagyobb csatlakozási teljesítményű és az egyedileg kezelendő ügyfelek részére kialakítottuk a nagyfogyasztói és az egyedi ügykezelési csoportot, amely teljes körű szolgáltatást nyújt számukra.

Az elmúlt év a szolgáltatás minőségének javítása jegyében telt. A februárban megtörtént **számítógépes telefonos integrációnak** köszönhetően a hívás beérkezésekor a menürendszer kéri a vevőkódot, amellyel automatikusan azonosítja az ügyfelet, így a hívás fogadásakor az ügyintéző már látja az összes olyan fogyasztói információt, amely a probléma megoldásához szükséges. E módszerrel lerövidül a beszélgetésre és az ügyintézésre fordított idő.

Az új berendezés már digitális formátumban rögzíti és tárolja a lefolytatott beszélgetéseket, a hívás időpontját, a megkeresés tárgyát, és az ügyfél telefonszámát. Ezzel – a fogyasztó adatainak ismeretében, igény esetén – az összes telefonhívás visszakeresése egyszerűbb és gyorsabb lett.

2008 márciusa óta a bejövő írásbeli megkereséseket digitalizáljuk, és elektronikus ügyfélaktában tároljuk. A rendszerhez 2009 folyamán minden ügyfélszolgálati iroda csatlakozott.

Ügyfélszolgálati irodáink általában heti 36 órát tartanak nyitva. Az üzletközpontokban működő irodáink ennél több, heti 42 órában, míg fiókirodáink 2009 áprilisától hetente kétszer, legalább négy-négy órában (délelőtt és délután) állnak ügyfeleink rendelkezésére.

Az elmúlt évben több ügyfélszolgálati irodánk is megújult. Az üzletközponton belül új, nagyobb helyre költözött a Campona Bevásárlóközpontban működő irodánk, továbbá bővítettük a váci irodát. Az ELMŰ Nyrt. Központjából a szemben lévő, új, korszerű irodaházba költözött ügyfélszolgálati irodánk, ahol angol nyelvű ügyintézés is biztosítunk ügyfeleink részére. Ezen irodákban is új szolgáltatások és modern környezet várja ügyfeleinket.

Az ügyfélszolgálati irodákban bevezettük az előkészítő ügyintézés: ezzel – a hosztesz-tevékenységet felváltva, illetve kibővítve – a várakozási idők csökkentése mellett hatékonyabb ügyfélkezelést tudunk biztosítani.

Fiókirodáinkban is biztosítjuk a várakozás nélküli ügyintézés a bankkártyás fizetési lehetőséggel, valamint az előre foglalható ügyintézési időpontokkal.

Az elektronikus ügyintézés minél szélesebb körben történő elterjesztése érdekében öt ügyfélszolgálati irodában online terminálokat helyeztünk el, internetes ügyintézési lehetőséget biztosítva ezzel ügyfeleink részére. A terminálokról díjmentesen érhető el társaságunk honlapja és online ügyfélszolgálat.

Munkatársainkat folyamatosan képezzük, rendszeres oktatásokon, tréningeken vesznek részt, hogy az ügyfélbarát ügyintézés szakmai minősége minél magasabb legyen.

„**Az Ön mosolyáért dolgozunk**” szlogennel jelenleg is futó kampányban az ügyfelek az ügyintézés végén egy kis mosoly-szimbólummal ellátott kártya átadásával jelezhetik elégedettségüket. Ügyintézőink az összegyűjtött mosolykártyák száma alapján elismerésben részesülnek.

A hagyományos fogyasztásmérők **leolvasását**, amely az ügyfélszolgálati tevékenység részét képezte, 2009. március 1-jétől – nyilvános pályázat eredményeképpen, szigorú minőségi feltételek és ellenőrzés mellett – külső vállalkozó végzi. Nagyobb ügyfeleinknél az ELMŰ Hálózati Kft. több mint 7800 fogyasztásmérő napi **távleolvasását** végzi. 2009-ben jelentős fejlesztéseket végeztünk a távleolvasó rendszerben a leolvasás, az adatkezelés és az adatszolgáltatás megbízhatóbbá tétele érdekében.

A Magyar Energia Hivatal ajánlása alapján, a Fogyasztói Érdekképviselők és ügyfeleink észrevételeit és javaslatait összegezve, egyszerűbb és áttekinthetőbb,

ügyfélbarát számlakép és számlamagyarázatok bevezetését határoztuk el. Az új számla kétoldalas kivitelben készül, és az ügyfelek elvárásai, valamint a rendeletek alapján csak a legszükségesebb adatok jelennek meg rajta, könnyen érthető formában. A fogyasztók számára fontos információk az első oldalra kerültek, a legfontosabbak színes háttérrel kiemelve. Az egyszerűsített, összevont díjlelemeket tartalmazó részletező a számla hátoldalára került. Az új számlaképekhez olyan számlamagyarázót készítettünk, amely a villamosenergia-iparban járatlan fogyasztó számára is jól érthető.

Ellátásbiztonság

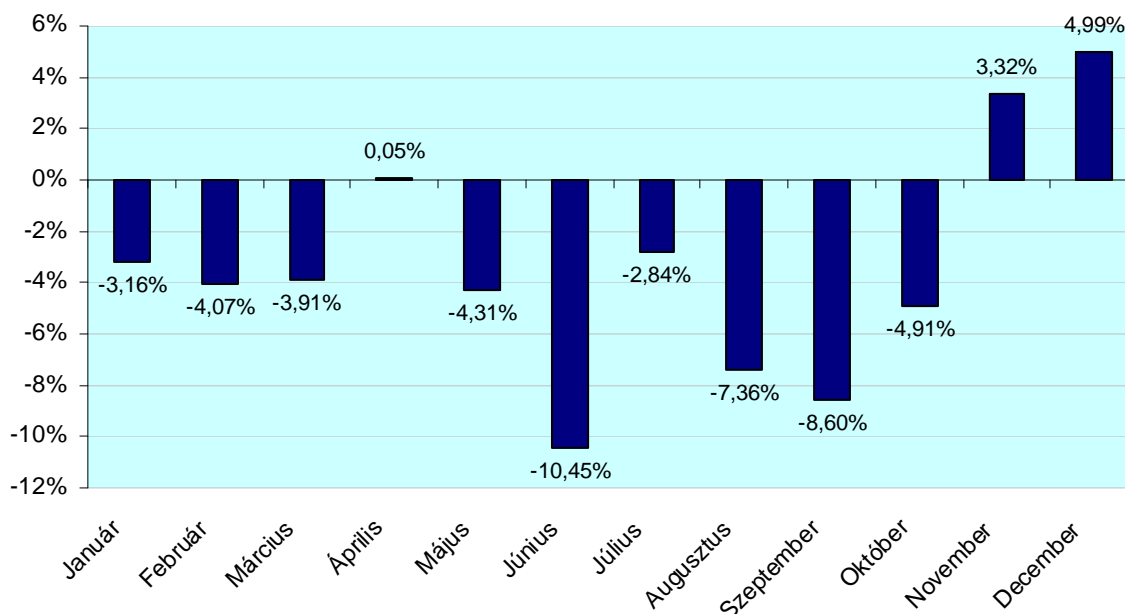
A biztos és biztonságos ellátásért, mindenek előtt

Az elmúlt évek kiemelkedően nagy értékű beruházási programjainak és szakembereink elhivatottságának köszönhető, hogy elmondhatjuk: a legjobb ellátásbiztonságot nyújtó villamosenergia-szolgáltató vagyunk Magyarországon. Karbantartás, a biztonsági szabályokra való gondos odafigyelés, harc az időjárás viszontagságai és a színesfém-tolvajok ellen – mi mindent megteszünk azért, hogy a mindennapokhoz szükséges villamosenergia mindig ügyfeleink rendelkezésére álljon.

Villamosenergia-elosztás

Az energiaellátás – legyen szó akár ipari üzemekről, közintézményekről vagy a háztartásokról – mai világunkban létfeltétel. Energia nélkül napjainkban már nem működik szinte semmi. Az energiaszolgáltatásban bekövetkező zavarok milliárdos károkat okozhatnak, és az emberi életet is veszélyeztethetik. Az ELMŰ Nyrt. ennek megfelelően elkötelezett ügyfelei villamosenergia-igényeinek – a szabályozó hatóság által is rögzített – magas színvonalú kiszolgálása iránt.

Az ELMŰ Hálózati Kft., a tulajdonában lévő elosztó hálózaton keresztül 1 502 101 felhasználóhoz juttatja el a villamos energiát: ennek mennyisége 2009-ben 9 598 GWh volt. A gazdasági válság hatását mi is megéreztük: 2009-ben 3,5 %-kal kevesebb energiát osztottunk el, mint 2008-ban. A csökkenés elsősorban a nagy- és a közép feszültségen vételező nagyfogyasztókat érintette, de a visszaesés érzékelhető volt a lakossági szektorban is.



Az ELMŰ Hálózati Kft. által elosztott villamosenergia-mennyiség eltérése 2009-ben 2008-hoz viszonyítva havi bontásban (%)

Az ellátásbiztonság növelését ösztönző szabályozás

Az energiaellátás biztonságának növelésére a tevékenységünket felügyelő hatóság is kiemelt figyelmet fordít. A Magyar Energia Hivatal által a 2008. évben lefolytatott költség-felülvizsgálat eredményeképpen 2009. január 1-jétől új elosztói díjak léptek

életbe. A legnagyobb változás az elosztói alapidj teljes körű, a lakossági fogyasztókra is kiterjedő bevezetése volt. További lényeges változást jelentett, hogy a következő négyéves szabályozási periódusban az elosztói díjakra olyan – az elosztás minőségétől függő – ösztönző mechanizmust alakítottak ki, amely az engedélyeseket a szolgáltatás minőségi mutatóinak folyamatos javítására készíti.

A megbízható energiaellátás fontos feltétele az ügyfelekkel való pontos elszámolás, valamint a hálózaton – műszaki és kereskedelmi okokból – fellépő veszteségek kedvező áron történő pótlása. A hálózati veszteség pótlására szolgáló villamos energia túlnyomó részét 2009-ben az ELMŰ Hálózati Kft. az ELMŰ-ÉMÁSZ Társaságcsoporthoz tartozó MÁSZ Kft.-től vásárolta meg. A Magyar Energia Hivatal azzal ösztönzi a villamosenergia-elosztó társaságokat hálózati veszteségük csökkentésére, hogy meghatározza azt a szintet, amely fölött már nem ismeri el a felmerülő költségeket az elosztói díjban: így hálózati veszteségünk csökkentése eredményünket is számottevően befolyásoló érdekünk. Jelentős hálózatrekonstrukciós programunk nagymértékben járult hozzá ahhoz, hogy a műszaki okokkal magyarázható hálózati veszteség mértéke kedvezőbben alakuljon. A műszakilag nem indokolható veszteségek csökkentése érdekében a számlázási rendszer adatainak elemzésével folyamatosan derítjük fel a hibás méréseket. A mérőberendezések helyszíni ellenőrzésével feltárjuk a szerződésszegő vagy szerződés nélküli vételezéseket. A felhasználóinknál talált hibás, elavult berendezéseket lecseréljük. Az ellenőrzések során gyűjtött adatok alapján folyamatosan pontosítjuk az informatikai rendszereinkben található rendszerhasználói adatbázisunkat. 2009-ben 2600 esetben tártunk fel – hálózati veszteséget eredményező – szabálytalan vételezést. E munka eredményeképp a számlázással összefüggő panaszok, reklamációk ritkábbá váltak, és csökkent a hibás elszámolás miatti veszteség.

Beruházások az ellátásbiztonság növeléséért

Ügyfeleink csatlakoztatási igényeinek kielégítésére, valamint hálózataink még hatékonyabb és megbízhatóbb működésének elősegítésére az ELMŰ Hálózati Kft. 2009-ben összesen 16,7 Mrd Ft-ot költött beruházásokra. Fő célunk e beruházásokkal a hálózatok üzembiztonságának növelése, az ellátás minőségének javítása volt. Tovább kívánjuk csökkenteni az üzemzavarok számát és az

áramszünetek miatti zavartatások hosszát. Hálózati üzembiztossági mutatóink terén 2009-ben sikerült megőrizni az európai összehasonlításban elért pozíciónkat.

Beruházási programunk keretében elkezdődött a Csarnok tér, Csepel és Buda-közép alállomások 10 kV-os rekonstrukciója. Lecseréljük az elöregedett kis olajterű megszakítókat és elektromechanikus védelmi készülékeket. Befejeződött Angyalföld alállomás teljes rekonstrukciója, a létesítmény összes készülékének cseréje megtörtént.

Folytatódott a csomóponti alállomások rekonstrukciós programja, amelynek keretében Vác, Budapesten Zugló, Kaszásdűlő és Népliget alállomásokon végeztünk felújításokat. Bővítettük Fót, Dunavarsány, Üllő állomások középfeszültségű kapcsolóberendezéseit, és felújítottuk Újpest állomás egyik transzformátorát, amelynek üzembiztonsága ezáltal jelentősen javult.

Beruházási költségeink döntő hányadát közép- és kiefeszültségű hálózatainkra fordítottuk. Középtávú rekonstrukciós programunknak megfelelően 2009-ben is folytatódott a legtöbb üzembiztosságot okozó hálózati elemek cseréje: erre összesen 5,4 Mrd Ft-ot költöttünk.

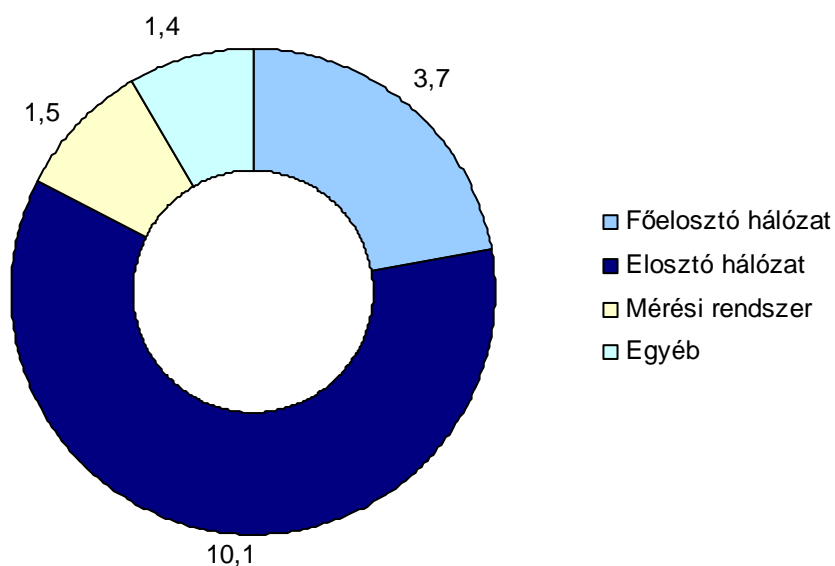
A fejlesztés során 60 km leromlott állapotú szigeteletlen kiefeszültségű szabadvezeték cseréltünk le szigeteletre, és 94 km kábelhálózatot újítottunk meg. 39 korszerűtlen vaslemez-házás állomást cseréltünk le korszerűbb és megbízhatóbb típusra, és összesen 462 állomásunkban végeztünk kisebb-nagyobb felújítást üzembiztosságot megelőző, illetve az ellátás biztonságának további növelése céljából. 2009-ben hálózatunk külső megjelenésének javítása érdekében oszlopainkon és állomásainkon összesen több mint 32 000 m² felületet festettünk újra, és mintegy 3 300 m² felületet láttunk el olyan bevonattal, amely megnehezíti a plakátok felragasztását, és megkönnyíti a graffitik eltávolítását.

A 10 kV-os kábelhálózat üzembiztosságot elhárítási idejének radikális csökkentése érdekében elindítottuk a hálózat automatizálási és távműködtetési – elosztó hálózati telemechanika (ETM) – projektet, amelyre 2009-ben 672 M Ft-ot költöttünk. Az elkövetkező két évben a budapesti kábelhálózat nagy részét ezzel a védelemmel látjuk el. Ettől a beavatkozástól és az elvégzett korszerűsítésektől az ellátás biztonságának növekedését, az üzembiztossági statisztikák és a Magyar Energia Hivatal által ellenőrzött minőségi mutatók további javulását várjuk.

2009-ben az új felhasználók hálózatra kapcsolásához szükséges hálózati fejlesztésekre 4,3 Mrd Ft-ot fordítottunk. A fogyasztásmérési rendszer fejlesztésére több mint 1,5 Mrd Ft-ot biztosítottunk, ezt az összeget részben az új felhasználói csatlakozásokra, részben a meglévő mérési rendszerek megújítására költöttük.

Nagy feladatot jelent azon mérők cseréje, amelyek hitelesítése az adott évben jár le. A hitelesítési mérőcserével érintett felhasználók fogyasztásának mérését és mérőberendezését teljeskörűen ellenőrizzük az új mérő felszerelésekor, ami a hálózati veszteségek csökkentéséhez is hozzájárul. 2009-ben több mint 34 000 hitelesítési mérőcserét végeztünk el: ennek során pontosítottuk a fogyasztási hely adatait, ami a megbízható számlázás alapja.

Az elmúlt évben újabb sikeres mintavételes hitelesítési eljárást folytattunk le, amely több mint 15 000 mérő hitelességét hosszabbította meg további 5 évre, elkerülve ezzel a mérőcseréket.



Grafikon: az ELMŰ Hálózati Kft. beruházásai 2009-ben (Mrd Ft)

Gyors üzemzavar-elhárítás az ellátásbiztonság javítására

Az üzembiztos hálózat, az egyre kevesebb és egyre rövidebb idő alatt elhárított üzemzavar ügyfeleink alapvető elvárása. Az ellátás biztonságának szempontjából az utóbbi évek mind szélsőségesebb időjárása komoly kihívás jelentett 2009-ben is.

A szolgáltatott feszültség jellemzőit rendszeres mérésekkel ellenőrizzük. Indokolt esetben azonnal intézkedünk, így biztosítva ügyfeleink részére a megfelelő minőséget.

A korszerű informatikai rendszerrel támogatott munkaszervezéssel, a végrehajtott beruházásokkal és a rekonstrukciókkal, valamint az alvállalkozóink minőségbiztosításával elértük, hogy a Magyar Energia Hivatal által elvárt üzemzavari minőségi mutatókat ez évben is teljesíteni tudtuk.

Az ellátás biztonságának javítását számos esetben szándékos rongálások is megnehezítették: 2009-ben a hálózati berendezéseken történt olaj- és a színesfém-eltulajdonítás mértéke a 2008. évihez volt hasonló. A színesfém- és olajlopások fő célpontjai a közép- és kiefeszültségű transzformátorállomások voltak, amelyekben 84 M Ft kárt okoztak. Az ilyen és ehhez hasonló cselekmények visszaszorítása érdekében intézkedési tervet készítettünk, valamint tovább erősítettük az együttműködést a rendvédelmi szervekkel.

Aktív résztvevői voltunk az új színesfém-törvény kidolgozásának, amelyet az Országgyűlés 2009-ben elfogadott – az új törvény 2010. január 1-jén lépett életbe: ennek hatásaként a kárérték további jelentős csökkenését és az üzembiztonság további javulását várjuk.

Energiahatékonyság

A tudatos energiafelhasználásért, legjobb tudásunk szerint

Az elmúlt évtizedeket jellemző, pazarló energiafogyasztás szerepet játszott Földünk klímájának megváltozásában is. Ezt megállítani közös ügyünk. Mi energiahatékonysági tanácsokkal és kulcsra kész energetikai megoldásokkal tudunk hozzájárulni ehhez, segítve Önt a tudatos energiafelhasználásban.

Energiahatékonyság üzleti ügyfeleinknél

Több mint százéves áramszolgáltatói tapasztalatunk és naprakész energetikai ismereteink felhatalmaznak bennünket arra, hogy hitelesen állítsuk: értünk az energiafelhasználáshoz. A hazai energiaszektorban elsőként vállaltunk szerepet a hatékony energiafelhasználás ismereteinek minél szélesebb körű elterjesztésében.

Energetikai audit szolgáltatásunk elmúlt évi bevezetésével szakértelmünket állítottuk annak szolgálatába, hogy minél hatékonyabban használják fel az energiát a legnagyobb áramfogyasztók, tehát ipari, nagyvállalati partnereink, valamint a közintézmények. Az energiafelhasználás hatékonyságának növelésével ügyfeleink két legyet üthetnek egy csapásra: csökkentik energiaszámlájukat, és hozzájárulnak környezetünk megóvásához. Hazánkban jelenleg az épületek energiafelhasználása a teljes energiafelhasználás mintegy 40%-át teszi ki – ez pedig jóval magasabb, mint ahogy az indokolt lenne. Az elavult technológiák, a rossz hőszigetelés, a pazarló vagy csak rosszul megtervezett világítás mind megtakarítási lehetőségeket rejtnek magukban. Az energetikai audit során szakembereink átvilágítják az üzemet vagy az intézményt, majd konkrét javaslatokat tesznek az energiafelhasználás csökkentésének lehetőségeire; e tevékenység keretében 2009-ben már közel 150 M Ft megtakarítási lehetőséget mutattunk ki partnereinknél.

Az ELMŰ Nyrt. és az ÉMÁSZ Nyrt. 50-50% tulajdoni hányaddal alapított leányvállalata, a Sinergy Kft. új szemlélettel és innovatív megoldásokkal áll ügyfelei rendelkezésére **az ipari energiaellátás, az épületenergetika és a távhőellátás** területén. A társaság komoly hangsúlyt helyez a hatékony energiafelhasználásra, egyebek között a magas energetikai hatásfokú kapcsolt hő- és villamosenergia-termelés széles körű elterjesztésére, a megújuló energiaforrások alkalmazására, ezzel csökkentve a környezetre gyakorolt káros hatásokat.

A Sinergy Kft. az energiaszolgáltatáshoz, az energetikai rendszerek fenntartásához és fejlesztéséhez, valamint az új beruházások megvalósításához kapcsolódó szolgáltatásokat kínál partnereinek. Átvállalja az e feladatokkal járó kockázatokat, továbbá biztosítja a szükséges műszaki és finanszírozási háttérrel. Ez magában foglalja a beruházások előkészítését, a teljes projektmenedzsment-tevékenységet a

létesítmények kulcsrakész megvalósulásáig, valamint a létesítmények üzemeltetését és karbantartását.

A társaság zöldmezős energetikai beruházásokat valósít meg iparvállalatok, önkormányzatok, közintézmények, kereskedelmi ingatlanok részére, energetikai hatékonyságnövelő beruházásokat bonyolít le meglévő energetikai rendszerek korszerűsítése keretében, és a meglévő, illetőleg a beruházások, a felújítások révén megvalósult energetikai rendszereket üzemelteti, karbantartja, számukra integrált energiaszolgáltatást nyújt.

A megalakulásának 10. évfordulóját 2009-ben ünneplő Sinergy Kft. a kezelésében, illetve a tulajdonában lévő energiatermelő eszközök alapján az ipari energiaszolgáltatásban és a távhőszolgáltató rendszerek hőigényén alapuló kapcsolt energiatermelés területén meghatározó piaci szereplő. A társaság kapcsolt hő- és villamosenergia-termelés, valamint a megújuló energiaforrások egyre szélesebb körű elterjesztése révén kíván hozzájárulni a hatékony energiaforrás-gazdálkodáshoz és az üvegház hatású gázok kibocsátásának csökkentéséhez. A kapcsolt energiatermeléssel – a hagyományos energiatermeléshez képest, ahol külön technológiával állítják elő a hő- és a villamos energiát – ugyanakkora mennyiségű hő- és villamos energia előállításához lényegesen kevesebb tüzelőanyag, azaz primerenergia-felhasználás szükséges.

E korszerű technológia alkalmazásával a tulajdonában, illetve üzemeltetésében lévő létesítményekben 2009-ben a Sinergy Kft. jelentős mértékű primerenergia- és széndioxid-kibocsátás megtakarításához járult hozzá.

Energiahatékonyság a háztartásoknál és a kisüzleti szektorban

Fejlesztéseink sorából kiemelkedő jelentőségűnek tartjuk vállalatunk **hőszivattyús tarifáját**, amelyet – az ágazatban elsőként – 2009 áprilisa óta kínálunk egyetemes szolgáltatásra jogosult lakossági és kisvállalati ügyfeleink számára. Az új tarifatípus bevezetésével elsődleges célunk az energiatudatos fogyasztói magatartás ösztönzése, valamint egy hazánkban még kevésbé elterjedt, környezetbarát fűtési módszer népszerűsítése volt. A rendkívül kedvező **GEO tarifával** fogyasztóink a szokásos árnál 35%-kal olcsóbban kaphatják a hőszivattyús rendszer üzemeltetéséhez szükséges elektromos áramot. A bevezetési akció részeként 5000

KWh egyszeri áramdíjkedvezményel támogattuk 2009-ben az új hőszivattyús beruházások megvalósulását. GEO tarifánk előnyeit már közel 200 ügyfelünk élvezheti, és bízunk abban, hogy a kedvezményes üzemeltetést biztosító áramtermék és kapcsolódó tájékoztató tevékenységünk Magyarországon is hozzásegíti ezt a korszerű és energiahatékony technológiát a piaci áttöréshez. A hőszivattyús fűtési rendszerek bevezetéséhez szakmai támogatást is kínálunk az érdeklődő építőknek és építtetőknél. Az **Energia Pont** szakértői már nemcsak személyesen, de telefonon és online felületen keresztül is személyre szabott tanácsadással segítik ügyfeleinket a technológia megismerésében és az egyéni tervek megfogalmazásában.

Az elmúlt évben rendezvényházunkkal, az **Energiatakarékosság Házával** nagy sikerű országjáró turnét szerveztünk a háztartások energiatakarékossága, energiahatékonyasága jegyében. Ezen keresztül társaságaink **Energiapersely** néven futó, 2007-ben elindított internetes energiatakarékossági programját fogyasztóink tízezrei ismerhették meg testközelből, játékos formában ismerkedve az otthoni energiatakarékosság praktikáival. Energetikai szakértőink emellett egyéni adottságokra szabott gyakorlati tanácsokat adtak az érdeklődő ügyfeleknek.

Az első év sok hasznos tapasztalatot, illetve újító gondolatot eredményezett, amelyek nyomán megszületett a guruló roadshow ötlete. A korábban „mozgó ügyfélszolgálatként” működő kisbuszunk átalakításával jött létre az **Energia Mobil**, programunk mozgó tanácsadó irodája, amely 2009 nyarának végén indult közönség-hódító, egyben ismeretterjesztő útjára. Az ősz során 9 állomást – szakkiállításokat (Construma, Renexpo, Greenexpo, Ökoindustria stb.), szakmai konferenciákat, városi rendezvényeket, fesztiválokat – kerestünk fel programunkkal a főváros, illetve Észak-Magyarország területén. Több ezer ügyfelünkhöz juttattuk el személyesen a program legfontosabb üzeneteit, az energia- és környezettudatos fogyasztói magatartással, annak gyakorlati tennivalóival, lehetőségeivel és előnyeivel kapcsolatban.

Büszkék vagyunk arra, hogy nagy sikerű programjaink, az **Energia Suli** internetes iskolaprogram és a vidám fizikaórákat „házhoz szállító” **Fizibusz**-országjárás 2009-ben is folytatta útját a gyerekekhez. Így a 6–14 éves korosztálynak a 2008/2009-es tanévben is lehetősége nyílt arra, hogy az internet segítségével játékos formában

tanuljon az energetikáról, ismerkedjen a környezettudatos, hatékony energiateljesítés megoldásaival, és látványos iskolai előadásokon kerüljön közelebb a természettudományok világához. Az Eötvös Loránd Fizikai Társaság szakmai támogatását élvező Fizibusz-programunk során mintegy 400 magyarországi általános iskola közel 70 ezer tanulójaival találkoztunk.

Felelősségvállalás

Közös ügyeinkért, közös felelősséggel

A felelősség gondoskodást, odafigyelést, elkötelezettséget jelent. Talán a társadalmi felelősségvállalás az, amelyen keresztül legjobban megnyilvánulhatnak egy gazdálkodó szervezet emberi vonásai. Nem írja elő törvény, nem racionális gazdasági megfontolások mozgatják. Olyan nemes célokról szól, amelyek támogatásával tehetünk és teszünk is ügyfeleinkért, dolgozóinkért, környezetünkért.

Felelősség a munkatársakért

A Budapesti Elektromos Művek Nyrt. tevékenységét egy alapvetően eszközigenyes iparágban végzi. A folyamatosan változó környezetben az eredményes működéshez elengedhetetlen, hogy a hálózati eszközvagyon megléte mellett a szükséges szellemi tőke is rendelkezésre álljon – ezt a humán tőkét megfelelően képzett munkatársaink jelentik. Munkatársainkkal szembeni felelősségünk fontos megnyilvánulása, hogy **biztos és biztonságos munkahelyeket** tartsunk fenn, illetve teremtsünk számukra, támogassuk szakmai fejlődésüket, valamint előrelépési lehetőséget kínáljunk nekik.

A 2009-es üzleti év számos megújító változást hozott a humánerőforrás területén.

Az alkalmazásban álló munkavállalók **rendszeres képzésén** túlmenően folyamatos **utánpótlásról** is gondoskodnunk kell. Az utánpótlás biztosítása az ELMŰ-ÉMÁSZ Társaságcsoport értelmezésében már a továbbtanulási fázisban kezdődik. A felsőoktatási intézményekkel ápoltságunkat szorosabbra fontuk, s ennek keretében rendszeresen részt veszünk az általuk szervezett állásbörzéken, előadásokon. Továbbra is népszerű az általunk kínált kooperatív képzés lehetősége, amelynek keretében a fiatal pályakezdők megismerhetik az áramszolgáltatási tevékenységet a gyakorlatban, illetve szakmai segítséggel készíthetik el diplomamunkájukat.

Az elmúlt év során átdolgoztuk és megújítottuk gyakornoki programunkat. 2009 szeptemberétől kilenc műszaki és gazdasági végzettségű friss diplomás kezdte meg társaságcsoportunknál az egyéves gyakornoki programot.

Munkatársaink fejlődése társaságunknak is elemi érdeke. A tudatos utánpótlás-nevelés jegyében ebben az évben is lebonyolítottuk az úgynevezett **Felfedezések**-programot, amelynek során több mint 100 tehetséges munkatársat választottunk ki, akik – az elkövetkező két évben, az általunk alkalmazott kompetencia-modell segítségével – célirányos készségfejlesztő képzéseken, tréningeken vesznek majd részt. Ezeken az oktatásokon munkatársaink felkészítést kapnak a későbbi vezetői feladatok ellátására is.

Társaságcsoporthunk évtizedek óta támogatja a szakmunkások képzését, ezért továbbra is három telephelyen folyik ilyen oktatás. Az üzleti év során 83 fiatal villanyszerelő kapott gyakorlati képzést tanműhelyeinkben.

Társaságunk továbbra is felelősséget visel munkatársai gyermekei iránt, akik az áramszolgáltatók hagyományainak megfelelően, a következő évtizedekben elkötelezett utánpótlást jelenthetnek számunkra. A nyár során 7 turnusban indult Alsóörsön vitorlástábor kollégáink gyermekei részére, valamint július és augusztus hónapokban folyamatos nyári táboroknak adott otthont a Népfürdő utcai sporttelep.

Az utánpótlás biztosításához az év utolsó negyedében megkezdődött egy új, képzettséget, szaktudást, nyelvismeretet és egyéb tapasztalatokat rögzítő rendszer kifejlesztése. Az új adatbázis lehetőséget kínál arra, hogy a speciális tapasztalatot igénylő, megüresedő munkahelyeket első lépésben a társaságcsoporthon belüli áthelyezéssel, az arra legalkalmasabb, már meglévő munkatársainkkal tudjuk betölteni.

Az üzleti év során a társaság egyik fő célkitűzése a hatékonyságnövelés volt. Tagvállalatainknál a munkafolyamatok újragondolása lehetővé tette, hogy egyes feladatokat kevesebb munkatárssal lássunk el. Felszabaduló munkatársaink jelentős részének a cégcsoporthon belül sikerült új munkahelyet biztosítanunk, valamint élünk a törvény által biztosított korengedményes nyugdíjazás lehetőségével.

A 2007 januárjában bevezetett működési modell hatósági jóváhagyása – a legkisebb költség elvének teljesítése érdekében – a hálózati szolgáltatási és ügyfélszolgálati tevékenységek időszaki pályáztatását írta elő. Az ELMŰ Hálózati Kft. fogyasztásmérők leolvasására kiírt pályázatát 2009 márciusában egy külső pályázó nyerte – ennek következtében március 1-jével már nem saját személyzettel végezzük a leolvasási tevékenységet. Ennek következményeként a csoportos létszámleépítés keretében 192 munkatárssal szűnt meg a jogviszonya. Távozó munkatársainkkal szemben is felelősséget viseltünk, részükre – az érdekképviselletekkel közösen – egy szociális csomagot dolgoztunk ki, továbbá segítettük elhelyezkedésüket.

A társaság kiemelt felelősséget visel a **munkahelyek biztonsága és a munkatársak egészségvédelme** iránt, különös hangsúlyt fektetve a megelőzésre. Ezért „Munka- és egészségvédelmi politikát” fogalmaztunk meg, amelynek betartását alvállalkozóinktól és beszállítóinktól is elvárjuk. Mindehhez a társaságon belül és

azon kívül egyaránt biztosítjuk a szükséges forrásokat és képzést. A biztonságos munkavégzés feltételeinek megteremtése és fejlesztése érdekében Munkahelyi Egészségvédelmi és Biztonsági Irányítási Rendszert (MEBIR) vezetettünk be és működtetünk.

Az átfogó megelőző intézkedések keretében 2009 őszén munkavédelmi kampányt indítottunk, amelynek célja a munkavédelem iránti elkötelezettség erősítése a feszültség közelében dolgozó munkatársak körében.

A tavalyi év során valamennyi irodai munkahelyet megvizsgáltuk, és erőfeszítéseket tettünk a képernyős munkahelyek és munkakörnyezet kialakítására vonatkozó előírások maradéktalan betartására.

Az elmúlt évben sikerült elkerülni a súlyos baleseteket, illetve életveszélyes sérüléseket az operatív egységekben. Sajnos nem ilyen kedvező a kép külső vállalkozóink körében, akiknél több baleset is történt. A megelőző felvilágosítás során minden vállalkozónk figyelmét felhívtuk arra, hogy társaságcsoportunknál kiemelt fontosságot tulajdonítunk a munkavédelemnek.

Dolgozóink egészségmegőrzéséért érzett felelősségünk jegyében – a munkavállalói érdekképviselletekkel karöltve – támogattuk a sport- és szabadidős tevékenységek hagyományainak folytatását. 2009-ben is megrendeztük az ELMŰ-ÉMÁSZ Társaságcsoport közös családi napját, amelyen ismételten nagy számban vettek részt munkatársaink és családtagjaik, valamint nyugdíjasaink. 2009 nyarán immár 46. alkalommal került megrendezésre a Sportnapok. A kétnapos eseménysorozat keretében munkatársaink különféle sportágakban mérhették össze tudásukat. Számos kollégánk vett részt a különböző villamos iparági sportversenyeken is.

Társaságunk számára kiemelkedő jelentőséggel bír munkatársaink közérzete és véleménye. 2009-ben ismételten sor került a dolgozói elégedettség felmérésére, amelynek keretében munkatársaink véleményét kérdeztük olyan témákról, mint például az általános munkahelyi körülményeik vagy javadalmazási rendszerünk. Ezek a visszajelzések fontosak jövőnk alakításában, illetve alapul szolgálnak a konkrét változtatásokhoz.

Tevékenységünk műszaki jellege ellenére a foglalkoztatottak között magas a női munkatársak aránya. Munkatársnőink iránti elkötelezettségünket az is mutatja, hogy a Magyar Női Karrierfejlesztési Szövetség által megrendezett **Legjobb Női**

Munkahely országos felmérésen az ELMŰ Nyrt. mint munkáltató második helyezést ért el.

Felelősség a társadalomért

Az ELMŰ–ÉMÁSZ Társaságcsoport az egyik legnagyobb árbevételű cégcsoport az országban. Az elmúlt évben több mint 39 Mrd Ft adót és 5 Mrd Ft társadalombiztosítási járulékot fizetett be a magyar költségvetésbe. A társaságcsoport csaknem 3000 munkavállalót foglalkoztatott. Tevékenységén keresztül közvetve többzezernyi munkahely biztonságát szavatolta alvállalkozóinál és több mint 84 Mrd Ft-ot fizetett ki olyan magyarországi beszállítóinak, amelyek a gazdasági válság közepette is hozzájárultak a hazai munkahelyek megőrzéséhez.

Az ELMŰ Nyrt. nemcsak fogyasztói biztonságos és folyamatos villamosenergia-ellátásáért, hanem a szolgáltatásait igénybe vevő társadalomért is felelősséget visel.

Önkormányzati partnereink számára 2009-ben ingyenesen biztosítottuk a **karácsonyi díszkivilágítást**: összesen 38 település élt a lehetőséggel, így adományunkkal meghittebbé tehetjük a karácsonyi időszakot az ott élők számára.

Budapesten továbbra is névadó szponzorai voltunk a Pestszentlőrinc–Elektromos–Rév KC férfi-kézilabdacsapatának, amely méltó örököse az 1927-ben megkezdett hagyományoknak. A magyar bajnokság közvetlen élmezőnyéhez tartozó és évről évre nemzetközi kupában szereplő felnőttcsapat mellett az ország legsikeresebb utánpótlásbázisai között emlegetik a **Tromost**. Az „Év kézilabdázója” serdülő-, ifjúsági, illetve juniorkorosztályban rendre e szakosztályból kerül ki, valamint az utánpótlás nemzeti válogatottakban is több játékosuk szerepel. Az iskolai és a versenysport kapcsolódását jól szimbolizálta, hogy a PLER KC ismert kézilabdázói az Energia Suli **Sportmez-program**-jának díjátadóiként is találkoztak a közvetett utánpótlás képviselőivel. Iskolaprogramunk égisze alatt összesen 100, a labdasportok valamelyikét űző iskolai, illetve gyermeksport-egyesület 1-1 teljes csapatgarnitúra, magas minőségű, feliratozott sportmezben részesült.

A korábbi évekhez hasonlóan ismét támogattuk a **Balaton-átúszást**. Az Európában is egyedülállónak tekinthető, több ezer embert megmozgató szabadidősport-rendezvény részvevőinek a Révfülöp és Balatonboglár közötti, 5,2 km-es távot kell

megtenniük, dacolva a tó hullámaival és feszegetve saját teljesítőképességük határait.

Szponzorációs aktivitásaink új irányát jelentette olyan tudományos, szakmai rendezvények támogatása, amelyek összefüggésben álltak a társaságcsoporthoz tartozó értékrendjében kiemelt helyet elfoglaló energiahatékonyság témakörével.

Ilyen esemény volt például a hazánkban első alkalommal megrendezett **Magyarországi Klímacsúcs**.

Ugyancsak támogatói voltunk az **Energia – Másképp** elnevezésű konferenciának, amelyet a *Heti Válasz* című lap szervezett a megújuló energiaforrásokról. Az MTA székházában tartott tanácskozáson több mint kétszáz szakember előtt tartott előadást Sólyom László köztársasági elnök, valamint számos elismert szakember.

Az **Energiaellátás a 21. században – kihívások és fenntartható megoldások** nevet viselő rendezvénysorozat keretében, a Magyar Tudományos Akadémia Energetikai Bizottságának szervezésében, az ELMŰ Nyrt. támogatásával került sor az **Energiahatékonyság, energiatakarékosság** című rendezvényre, amelynek fő üzenete az volt, hogy a hatékony energiafelhasználásban szorosabb együttműködés szükséges a tudomány képviselői, a gyártók és az ipari felhasználók között.

Kiemelt felelősséget érzünk a **Nemzetközi Gyermekmentő Szolgálat** Magyar Egyesületének támogatása iránt. Az 1990 májusában, a hannoveri szervezet mintájára létrejött, kiemelkedően közhasznú alapítvány célja a fizikailag és értelmileg sérült, az árva, és más, rászoruló gyermekek felkarolása, életkörülményeinek javítása, jövőjük megalapozása. Fő programjaik között egészségügyi, gyermekélelmezési, nevelőszülői, üdültetési, képzési és továbbképzési feladatok egyaránt szerepelnek, de szerveznek gyűjtést segélyszállítmányok összeállítására is.

A társaság által **támogatásokra** fordított keret egy jelentős hányada **a munkatársak javaslatai alapján** kerül szétosztásra. Célunk, hogy kisebb összegekkel minél több olyan oktatási, szociális, egészségügyi célt támogassunk, amelyek munkatársaink és családjuk szűkebb környezete számára fontosak. Ez a program lehetővé teszi, hogy a munkatársak mintegy összekötő kapocsként működjenek a cég és a társadalom között, ami két szempontból is előnyös: egyrészt segítenek megismertetni, elfogadtatni és megszerettetni vállalatunkat, másrészt erősíti kötődésüket,

lojalitásukat munkáltatójukhoz. A 2009-ben szétosztott 10 M Ft-ból 60 alapítvány részesült.

A kulturált környezet és a magasabb színvonalú oktatás megteremtése érdekében több óvoda és általános iskola kért és kapott támogatást játszótéri játékok és egyéb, a gyermekek fejlődését segítő eszközök beszerzéséhez.

A szentendrei Mentőöv Alapítványon keresztül hátrányos helyzetű gyermekek nyári táborozásához járultunk hozzá.

A nagyvárosi körülmények között élő gyerekek körében – a környezeti ártalmak következtében – rendkívüli mértékben növekszik az asztmás megbetegedések száma. Az asztma elismert gyógymódja a gyógy-úszás: az Asztmás Gyermekekért Alapítványon keresztül az ELMŰ Nyrt. is hozzájárult közel 500 gyermek egészségi állapotának javulásához.

Felelősség környezetünkért

Az ELMŰ Nyrt. mint energiaszolgáltató elsősorban a villamosenergia-értékesítésben érdekelt, de hosszú távra tervező társaságként felelősséget kell vállaljunk környezetünkért is. A környezet- és klímavédelemi szempontok előtérbe kerülésével a mi feladatunk is, hogy ügyfeleinket **hatékony energiafelhasználásra** buzdítsuk, amivel költségeik is csökkennek – mi így járulunk hozzá a szén-dioxid-kibocsátás mérsékléséhez és környezetünk megóvásához. Évek óta energiatakarékosági ismeretterjesztő programokkal és hatékony energetikai megoldásokkal segítjük a környezet védelmét teljes ügyfélpalettánkon, az általános iskolásoktól a háztartásokon át egészen a legnagyobb fogyasztókig.

A környezet iránti felelősségünk jegyében 2004-től környezetközpontú irányítási rendszert építettünk ki. Társaságcsoporthoz 2009-ben megszerezte az ISO 14001:2004 szabvány szerinti tanúsítványt. Az alkalmazott környezetvédelmi irányítási rendszer részeként az ELMŰ Nyrt. rendszeres képzéssel fejleszti munkatársai környezettudatos szemléletét.

Társaságunk **a környezet védelme** érdekében ügyel az élővilág védelmére, a talaj-, és a levegőszennyezés megakadályozására, a veszélyes hulladékok megfelelő kezelésére és az alacsony zajkibocsátásra.

A beruházások tervezése során figyelembe vesszük az élővilágra gyakorolt hatást. Már az előkészítés folyamatában véleményt kérünk az illetékes természetvédelmi hatóságtól, és ennek alapján tervezzük (terveztetjük) a munkákat. A megvalósított beruházásoknál olyan kiegészítő eszközöket és módszereket alkalmazunk, amelyek biztosítják az élővilág védelmét.

Távvezetékeink üzemeltetése során az egyik legfontosabb környezetvédelmi feladat **a madarak védelme**: ezt szolgálja a Környezetvédelmi és Vízügyi Minisztériummal, illetve területi szerveivel aláírt „Akadálymentes égbolt” elnevezésű, a madarak védelmét szolgáló megállapodás. Legjelentősebb előrelépés a madárbarát hálózatok kialakítása terén a következő 3 évre szóló, mintegy 400 M Ft értékű közös pályázatunk.

A talaj olajszenyezettsége nagy veszélyt jelent a környezetre nézve, ezért különösen ügyelünk arra, hogy a létesítményekben lévő olaj ne szivároghasson a talajba. A berendezéseink alatti zúzottkő-ágy olajszenyezettségtől való megtisztítása – az esetenként berendezéseink szándékos rongálását követően keletkező szennyezett talaj és iszap végleges tisztítása, elhelyezése – fontos tevékenységünk. Környezet iránti felelősségünket mutatja, hogy ennek színvonala vállalatunknál messze meghaladja a jelenleg érvényben lévő normákat.

Társaságunknak felelősen kell eljárnia a **hulladékok kezelése** során is. Hulladékgazdálkodási rendszerünket ezért már 2007-ben kiterjesztettük az egész cégcsoportra. A villamoshálózaton és telephelyeinken történő napi munkavégzésből adódó hulladékot – a hasznosítást elősegítve – minden esetben szelektíven gyűjtjük, amit azután az erre megfelelő jogosultsággal rendelkező partnereink szállítanak el. Az irodaépületekben keletkezett hulladékot munkatársaink ugyancsak szelektíven gyűjtik a kihelyezett hulladékgyűjtő-szigeteken, ezzel járulva hozzá hulladékaink újrafelhasználásához és a kommunális hulladék mennyiségének csökkentéséhez.

Éves beszámoló

Az éves beszámoló elemzése

Az ELMŰ Nyrt. egyedi beszámoló szerinti eredménye a 2009. üzleti évben a pénzügyi és gazdasági válság ellenére kedvezően alakult. A társaság a bekövetkezett piaci változásokra rugalmasan válaszolt. Az értékesítés nettó árbevétele 254 081 M Ft-ot, az adózás előtti eredmény 7 357 M Ft-ot tesz ki.

A társaság egyedi mérlegének sarokpontjai

A **befektetett eszközök** értéke a 2009. üzleti évben 284 014 M Ft volt. Ezen belül az **immateriális javak** nettó értékének 1 916 M Ft-os (38,46%) állománynövekedését döntően az új számlázási rendszer (ISU) bevezetésével összefüggő fejlesztések határozták meg. A **tárgyi eszközök** értéke 347 M Ft-tal (2,96%) csökkent. A **befektetett pénzügyi eszközök** értéke 265 747 M Ft. Az üzleti év végén az ELMŰ Nyrt. a következő tíz társaságban rendelkezett részesedéssel:

	Törzstőke M Ft	ELMŰ-részesedés M Ft (könyv szerinti érték)	%
ELMŰ Hálózati Elosztó Kft.	261 270	261 270	100,00
ELMŰ-ÉMÁSZ Ügyfélszolgálati Kft.	3	2	70,00
ELMŰ-ÉMÁSZ Hálózati Szolgáltató Kft.	3	2	65,00
Magyar Áramszolgáltató Kft.	200	225	50,00
Sinergy Kft.	1 708	857	50,00
Budapesti Dísz- és Közvilágítási Kft.	8 479	3 180	50,00
Hochtief Hungaria Facility Management Kft.	6	1	25,00
ELPÖFÖR Kft.	101	169	100,00
ESMA Zrt.	1 000	33	16,67
Magyar Elektrotechnikai Múzeum Kht. "v.a"	3	3	100,00
Összesen		265 742	

A **forgóeszközök** 31 623 M Ft-os záró értékének meghatározó része a fennálló 28 341 M Ft-os követelésállomány. A **készletek** és a **pénzeszközök** záró értéke csak csekély mértékben változott. A követelések együttesen 6 369 M Ft-tal (18,35 %) csökkentek az előző évhez viszonyítva. A társaság fő tevékenységéhez kapcsolódó villamosenergia-vevők 26 120 M Ft-os záró állománya a bázisidőszakhoz viszonyítva 3 768 M Ft-tal csökkent. A peres követelések záró értéke 1 879 M Ft-tal, a vevőkre

elszámolt értékvesztés pedig 2 199 M Ft-tal magasabb az előző időszak értékénél, mivel a gazdasági válság miatt romlott a társaság villamosenergia-vevőinek fizetési hajlandósága.

2009. december 31-én az ELMŰ Nyrt. **saját tőkéje** 250 723 M Ft volt. A következő táblázat a társaság saját tőkéjének szerkezetét mutatja:

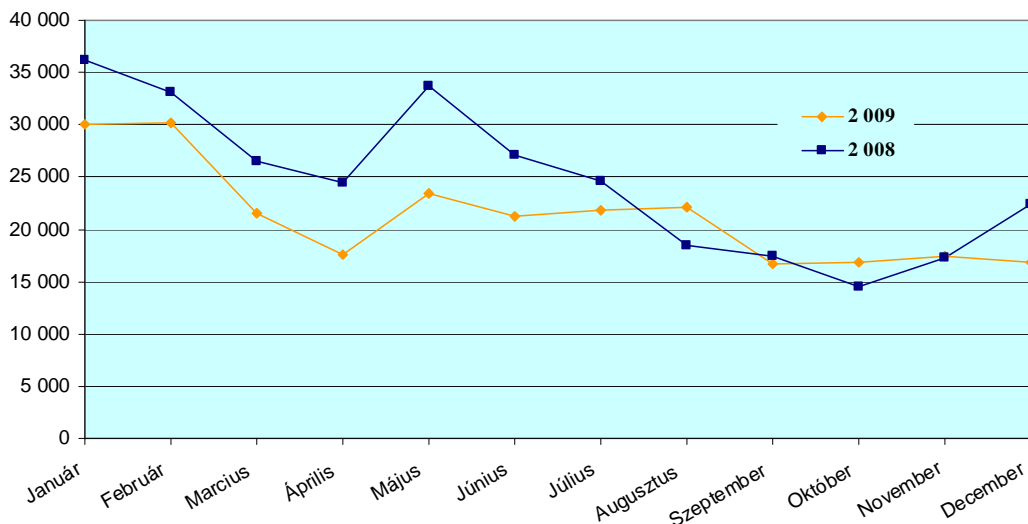
	(M Ft)
Jegyzett tőke	60 744
Tőketartalék	4 886
Eredménytartalék	185 093
Mérleg szerinti eredmény	0
Saját tőke összesen	250 723

A társaság adózás előtti eredménye terhére 214 M Ft **céltartalékot** képzett, amely 2 581 M Ft-tal alacsonyabb a bázisidőszaki értékhez viszonyítva. Az előző évi céltartalék képzésének legmeghatározóbb oka az egyetemes szolgáltatás területén elért árréstöbblet volt. Ezt a céltartalékot 2009-ben feloldottuk, és ennek összege a Díjfizetőkért és Díjhátralékosokért Alapítványhoz, illetve a Krízis Alapba került. A bázisévben életbe lépett hatósági szabályozások meghatározzák az egyetemes szolgáltatás árképzését, és maximalizálják az elérhető árrés mértékét. Mivel a társaság a beszámolás évében a rendeletben meghatározottnál nem ért el magasabb fajlagos árrést, ezért a különbszet megtérítésére visszafizetési kötelezettsége nem keletkezik, vagyis erre a célra nem képzett tartalékot.

A függő kötelezettségekre képzett céltartalékok értéke 57 M Ft-tal emelkedett, amelyet az ellenünk irányuló perek várható kifizetéseire tartalékol a társaság.

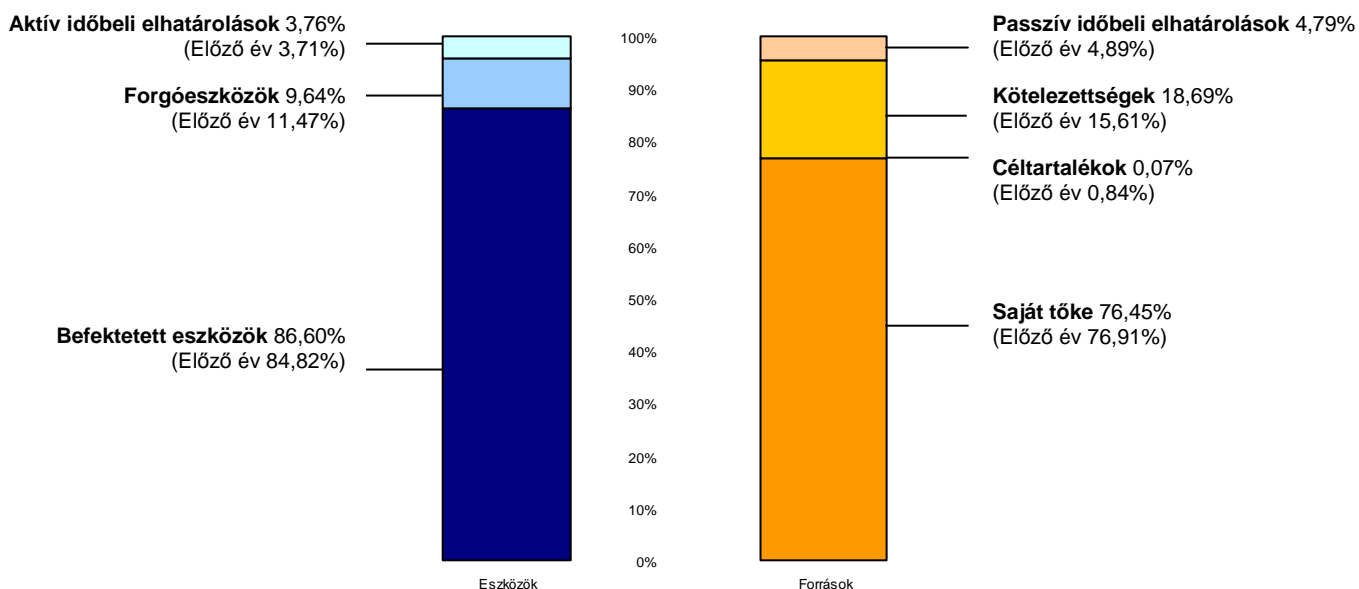
A **kötelezettségek** csak a társaság **rövid lejáratú kötelezettségeinek** 61 305 M Ft-os értékét tartalmazzák. A rövid lejáratú kötelezettségek az előző időszakhoz képest 3 494 M Ft-tal (6,04%) növekedtek, ami elsősorban a kapcsolt vállalkozásokkal szembeni kötelezettségek 9 811 M Ft-os növekedésével magyarázható. Ugyanakkor a rövid lejáratú hitelek 5472 M Ft-os állománycsökkenése és az egyéb rövid lejáratú kötelezettségek 867 M Ft-os visszaesése csökkentették a kötelezettségek összegét, és ezzel nem teljes mértékben, de ellensúlyozták a növekedést.

A társaság rövid távú finanszírozási igényei rövid lejáratú hitelek igénybevételét is szükségessé tették. Az egy éven belül lejáró hitelek záró állománya 16 902 M Ft, amely az előző évi értékhez (22 374 M Ft) képest 24,46%-kal csökkent.



A banki – hó végi záró – hitelállomány alakulása 2008–2009-ben (M Ft)

Az eszközök és a források 2009. évi záró állományának összetételét mutatja az alábbi diagram:



Az ELMŰ Nyrt. vagyon- és tőkeszerkezete 2009. 12. 31-én (%)

Társaság egyedi beszámoló szerinti eredménye

Az értékesítés nettó árbevétele a beszámolási időszakban 254 081 M Ft. Az árbevételre, amely a 2008. üzleti évhez képest 6,08%-kal csökkent, legnagyobb hatást a villamosenergia-értékesítés árbevételének alakulása gyakorolja. A nettó árbevétel 91,07%-át a villamosenergia-értékesítésből származó árbevétel 231 394 M Ft-os értéke teszi ki. A beszámolási időszakban a villamosenergia-értékesítés árbevétele a bázishoz viszonyítva 16 241 M Ft-tal (6,56%) csökkent. Az árbevétel-kiesés elsődleges oka az értékesített mennyiség csökkenése.

Az egyéb árbevétel 871 M Ft-tal (5,6%) emelkedett. Ez az árbevétel 84%-ban (13 734 M Ft) a tagvállalatoknak nyújtott szolgáltatásokból származik, amelynek jelentős részét az informatikai, a humánerőforrás-kezeléssel kapcsolatos, valamint a központi támogató szolgáltatások adták.

Az **egyéb bevételek**, amelyek az összes üzemi bevétel 1,57%-át teszik ki, a bázisidőszakhoz viszonyítva 1 934 M Ft (91,05%) növekedést mutatnak. A céltartalék-feloldás (2 795 M Ft) jelentős része a jövőbeni kötelezettségekre képzett céltartalékok feloldását tartalmazza 2 479 M Ft-os értékben, amely a Magyar Energia Hivatal határozata alapján befizetésre került a Krízis Alapba, valamint a Díjfizetőkért és Díjhátralékosokért Alapítványba, és a rendkívüli ráfordítások között került kimutatásra. A 2009. évben a belföldi követelések visszaírt értékvesztése 129 M Ft, amely 156 M Ft (54%) csökkenést mutat az előző időszakhoz viszonyítva.

Az **anyagjellegű ráfordítások** 245 291 M Ft-os értékét, amely az előző időszakhoz viszonyítva 3 816 M Ft-os visszaesést mutat, elsősorban a villamosenergia-beszerezés értéke határozza meg.

A társaság tárgyévi **anyagköltsége** 601 M Ft, amely 170 M Ft-tal (22,05%) alacsonyabb a 2008. évi anyagfelhasználásnál. Az anyagköltség döntően a saját felhasználásra vásárolt villamosenergia-költséget tartalmazza.

Az **igénybe vett szolgáltatások** 369 M Ft-tal (3,36%), 11 353 M Ft-ra emelkedtek az előző év azonos időszakához képest. A növekedést elsősorban a kapcsolt vállalkozások közötti igénybe vett szolgáltatások (5 541 M Ft), valamint a javítási és a karbantartási költségek (2 261 M Ft) eredményezték, amelyek magukban foglalják a

számítástechnikai adatfeldolgozással kapcsolatos költségeket (ISU-számlázással kapcsolatos informatikai támogatást) is.

Az **egyéb szolgáltatások** értéke 589 M Ft-tal (50,04%) növekedett, amelynek oka a postaforgalmi jutalék nagy mértékű emelkedése.

Az **eladott (közvetített) szolgáltatások** értékének 1 359 M Ft-os (25,12%) emelkedését döntően a tagvállalatoknak nyújtott szolgáltatások (informatikai szolgáltatások, környezetvédelmi költségek, távközlési díjak) ráfordításainak növekedése magyarázza.

A **személyi jellegű ráfordítások** közel az előző beszámolási időszak szintjén vannak.

A társaság **értékcsökkenési leírásának** összege a 2009. évben 2 483 M Ft, amely 576 M Ft-tal (30,2%) növekedett előző évhez képest, és elsősorban az immateriális javak értékcsökkenésének 404 M Ft-os (49,33%) emelkedésével magyarázható.

Az **egyéb ráfordítások** 5 004 M Ft-os értéke 38,93%-kal elmarad az előző évi értéktől. Az egyéb ráfordítások meghatározó tételei az elszámolt értékvesztés 2 328 M Ft-os, az adók, az illetékek és a hozzájárulások 1 333 M Ft-os, valamint a behajthatatlan követelések 816 M Ft-os leírt összege. Az egyéb ráfordítások összegének csökkenése elsődlegesen a kisebb mértékű céltartalékképzésre, az adófizetési kötelezettség, és a behajthatatlan követelések leírt összegének csökkenésére vezethető vissza.

A **pénzügyi műveletek eredménye** 7 621 M Ft, amely a bázisidőszakhoz képest 848 M Ft-tal (12,52%) emelkedett. A pénzügyi műveletek bevétele 11 453 M Ft, amelyből a kapott osztalék összege 10 832 M Ft. A beszámolás időszakában 1 333 M Ft-tal (14,03%) magasabb osztalék realizálódott. Az ELMŰ Nyrt. a 2009. év folyamán jellemzően hitel-igénybevevő pozícióban volt, így a megnövekedett BUBOR- és marge-értékek magyarázzák egyrészt a kamatráfordítás tárgyevi 555 M Ft-os emelkedését, másrészt emiatt a bankbetétek után kapott kamatok is növekedtek 179 M Ft-tal.

A **rendkívüli eredmény** 2 590 M Ft-tal csökkent az előző évhez viszonyítva. A rendkívüli ráfordítások 2009. évi legjelentősebb tétele a Magyar Energetikai Hivatal határozata alapján a Krízis Alapba, valamint a Díjfizetőkért és Díjhátralékosokért

Alapítványnak átadott pénzeszközök 2 479 M Ft-os összege határozta meg (lásd egyéb bevételek).

A társaságnak a tárgyidőszakban nem keletkezett **adófizetési kötelezettsége**.

A társaság 2009. évi 7 357 M Ft **adózás utáni eredményét** teljes egészében, valamint az előző évek eredménytartalékából 5 399 M Ft-ot, azaz összesen 12 756 M Ft összeget tervez kifizetni osztalékként a részvénytulajdonosoknak, amelyet a beszámoló elkészítéséig a társaság közgyűlése még nem hagyott jóvá.

Javaslat az eredmény felhasználására

Az Igazgatóság javasolja, hogy a társaság 7 357 M Ft adózás utáni eredményét, kiegészítve a szabad eredménytartalékból felhasznált 5 399 M Ft összeggel, azaz összesen 12 756 M Ft-ot osztalékként – ez részvényenként 2 100 Ft-nak felel meg – a részvényeseknek kifizessen.

Mellékletek

Mérleg

Eszközök

A tétel megnevezése	adatok Mft-ban	
	Előző év	Tárgyév
A. BEFEKTETETT ESZKÖZÖK	282 465	284 014
I. Immateriális javak	4 982	6 898
1. Alapítás-átszervezés aktivált értéke		
2. Kísérleti fejlesztés aktivált értéke		
3. Vagyoni értékű jogok	2 567	3 490
4. Szellemi termékek	2 415	3 408
5. Üzleti vagy cégérték		
6. Immateriális javakra adott előlegek		
7. Immateriális javak értékhelyesbítése		
II. Tárgyi eszközök	11 716	11 369
1. Ingatlanok és a kapcsolódó vagyoni értékű jogok	8 931	8 858
2. Műszaki berendezések, gépek, járművek	1 367	1 543
3. Egyéb berendezések, felszerelések, járművek	849	882
4. Tenyészállatok		
5. Beruházások, felújítások	569	79
6. Beruházásokra adott előlegek		7
7. Tárgyi eszközök értékhelyesbítése		
III. Befektetett pénzügyi eszközök	265 767	265 747
1. Tartós részesedés kapcsolt vállalkozásban	265 709	265 709
2. Tartósan adott kölcsön kapcsolt vállalkozásban		
3. Egyéb tartós részesedés	33	33
4. Tartósan adott kölcsön egyéb részesedési viszonyban álló vállalkozásban		
5. Egyéb tartósan adott kölcsön	25	5
6. Tartós hitelviszonyt megtestesítő értékpapír		
7. Befektetett pénzügyi eszközök értékhelyesbítése		
8. Befektetett pénzügyi eszközök értékelési különbözete		

A tétel megnevezése	adatok MFT-ban	
	Előző év	Tárgyév
B. FORGÓESZKÖZÖK	38 184	31 623
I. Készletek	1 356	1 264
1. Anyagok	1 186	1 234
2. Befejezetlen termelés és félkész termékek		
3. Növendék-, hízó-és egyéb állatok		
4. Késztermékek		
5. Áruk	170	30
6. Készletekre adott előlegek		
II. Követelések	34 710	28 341
1. Követelések áruszállításból és szolgáltatásból (vevők)	30 576	24 781
2. Követelések kapcsolt vállalkozással szemben	3 459	1 370
3. Követelések egyéb részesedési viszonyban lévő vállalkozással szemben	5	
4. Váltókövetelések		
5. Egyéb követelések	670	2 190
6. Követelések értékelési különbözete		
7. Származékos ügyletek pozitív értékelési különbözete		
III. Értékpapírok	-	-
1. Részesedés kapcsolt vállalkozásban		
2. Egyéb részesedés		
3. Saját részvények, saját üzletrészek		
4. Forgatási célú hitelviszonyt megtestesítő értékpapírok		
5. Értékpapírok értékelési különbözete		
IV. Pénzeszközök	2 118	2 018
1. Pénztár, csekkek	2	2
2. Bankbetétek	2 116	2 016
C. AKTÍV IDŐBELI ELHATÁROLÁSOK	12 366	12 316
1. Bevételek aktív időbeli elhatárolása	12 308	12 282
2. Költségek, ráfordítások aktív időbeli elhatárolása	58	34
3. Halasztott ráfordítások		
ESZKÖZÖK (AKTÍVÁK) ÖSSZESEN	333 015	327 953

Források

A tétel megnevezése	adatok Mft-ban	
	Előző év	Tárgyév
D. SAJÁT TŐKE	256 122	250 723
I. Jegyzett tőke	60 744	60 744
Ebből: visszavásárolt tulajdonosi részesedés névértéken		
II. Jegyzett de még be nem fizetett tőke (-)		
III. Tőketartalék	4 886	4 886
IV. Eredménytartalék	188 033	185 093
V. Lekötött tartalék		
VI. Értékelési tartalék	-	-
1. Érték helyesbítés értékelési tartaléka		
2. Valós értékelés értékelési tartaléka		
VII. Mérleg szerinti eredmény	2 459	-
E. CÉLTARTALÉKOK	2 795	214
1. Céltartalék a várható kötelezettségekre	2 695	214
2. Céltartalék a jövőbeni költségekre	100	
3. Egyéb céltartalék		

adatok Mft-ban		
A tétel megnevezése	Előző év	Tárgyév
F. KÖTELEZETTSÉGEK	57 811	61 305
I. Hátrasorolt kötelezettségek	-	-
1. Hátrasorolt kötelezettségek kapcsolt vállalkozással szemben		
2. Hátrasorolt kötelezettségek egyéb részesedési viszonyban lévő vállalkozással szemben		
3. Hátrasorolt kötelezettségek egyéb gazdálkodóval szemben		
II. Hosszú lejáratú kötelezettségek	-	-
1. Hosszú lejáratra kapott kölcsönök		
2. Átváltoztatható kötvények		
3. Tartozások kötvénykibocsátásból		
4. Beruházási és fejlesztési hitelek		
5. Egyéb hosszú lejáratú hitelek		
6. Tartós kötelezettségek kapcsolt vállalkozással szemben		
7. Tartós kötelezettségek egyéb részesedési viszonyban lévő vállalkozással szemben		
8. Egyéb hosszú lejáratú kötelezettségek		
III. Rövid lejáratú kötelezettségek	57 811	61 305
1. Rövid lejáratú kölcsönök		
Ebből: az átváltoztatható kötvények		
2. Rövid lejáratú hitelek	22 374	16 902
3. Vevőktől kapott előlegek	21	17
4. Kötelezettségek áruszállításból és szolgáltatásból (szállítók)	1 999	2 024
5. Váltótartozások		
6. Rövid lejáratú kötelezettségek kapcsolt vállalkozással szemben	25 585	35 396
7. Rövid lejáratú kötelezettségek egyéb részesedési viszonyban lévő vállalkozással szemben	24	25
8. Egyéb rövid lejáratú kötelezettségek	7 808	6 941
9. Kötelezettségek értékelési különbözete		
10. Származékos ügyletek negatív értékelési különbözete		
G. PASSZÍV IDŐBELI ELHATÁROLÁSOK	16 287	15 711
1. Bevételek passzív időbeli elhatárolása	22	177
2. Költségek, ráfordítások passzív időbeli elhatárolása	15 584	14 948
3. Halasztott bevételek	681	586
FORRÁSOK (PASSZÍVÁK) ÖSSZESEN	333 015	327 953

Eredménykimutatás „A” változat

Összköltségeljárással

adatok MFT-ban

a	b	c	e
01.	Belföldi értékesítés nettó árbevétele	270 525	254 081
02.	Export értékesítés nettó árbevétele		
I.	Értékesítés nettó árbevétele (01+02)	270 525	254 081
03.	Saját termelésű készletek állományváltozása		
04.	Saját előállítású eszközök aktivált értéke		
II.	Aktivált saját teljesítmények értéke (±03+04)	-	-
III.	Egyéb bevételek	2 124	4 058
	<i>Ebből: visszaírt értékvesztés</i>	285	129
05.	Anyagköltség	771	601
06.	Igénybe vett szolgáltatások értéke	10 984	11 353
07.	Egyéb szolgáltatások értéke	1 177	1 766
08.	Eladott áruk beszerzési értéke	230 766	224 803
09.	Eladott (közvetített) szolgáltatások értéke	5 409	6 768
IV.	Anyagjellegű ráfordítások (05+06+07+08+09)	249 107	245 291
10.	Béreköltség	1 816	1 877
11.	Személyi jellegű egyéb kifizetések	475	433
12.	Bérfelrakások	639	645
V.	Személyi jellegű ráfordítások (10+11+12)	2 930	2 955
VI.	Értékcsökkenési leírás	1 907	2 483
VII.	Egyéb ráfordítások	8 194	5 004
	<i>Ebből: értékvesztés</i>	668	2 328
A.	ÜZEMI (ÜZLETI) TEVÉKENYSÉG EREDMÉNYE (I±II+III-IV-V-VI-VII)	10 511	2 406

adatok MFT-ban

Tétel szám	A tétel megnevezése	Előző év	Tárgyév
13.	Kapott (járó) osztalék és részesedés	9 499	10 832
	<i>Ebből: kapcsolt vállalkozástól kapott</i>	9 499	10 832
14.	Részesedések értékesítésének árfolyamnyeresége		
	<i>Ebből: kapcsolt vállalkozástól kapott</i>		
15.	Befektetett pénzügyi eszközök kamatai, árfolyamnyeresége		
	<i>Ebből: kapcsolt vállalkozástól kapott</i>		
16.	Egyéb kapott (járó) kamatok és kamatjellegű bevételek	395	574
	<i>Ebből: kapcsolt vállalkozástól kapott</i>		4
17.	Pénzügyi műveletek egyéb bevételei	59	47
	<i>Ebből: értékelési különbözet</i>		
VIII.	Pénzügyi műveletek bevételei (13+14+15+16+17)	9 953	11 453
18.	Befektetett pénzügyi eszközök árfolyamvesztesége		
	<i>Ebből: kapcsolt vállalkozásnak adott</i>		
19.	Fizetendő kamatok és kamatjellegű ráfordítások	3 126	3 681
	<i>Ebből: kapcsolt vállalkozásnak adott</i>	57	211
20.	Részesedések, értékpapírok, bankbetétek értékvesztése		
21.	Pénzügyi műveletek egyéb ráfordításai	54	151
	<i>Ebből: értékelési különbözet</i>		
IX.	Pénzügyi műveletek ráfordításai (18+19±20+21)	3 180	3 832
B.	PÉNZÜGYI MŰVELETEK EREDMÉNYE (VIII - IX)	6 773	7 621
C.	SZOKÁSOS VÁLLALKOZÁSI EREDMÉNY (±A±B)	17 284	10 027
X.	Rendkívüli bevételek	33	
XI.	Rendkívüli ráfordítások	113	2 670
D.	RENDKÍVÜLI EREDMÉNY (X-XI)	- 80	- 2 670
E.	ADÓZÁS ELŐTTI EREDMÉNY (±C±D)	17 204	7 357
XII.	Adófizetési kötelezettség	1 989	-
F.	ADÓZOTT EREDMÉNY (±E-XII)	15 215	7 357
22.	Eredménytartalék igénybevétele osztalékra, részesedésre		5 399
23.	Jóváhagyott osztalék, részesedés	12 756	12 756
G.	MÉRLEG SZERINTI EREDMÉNY (±F+22-23)	2 459	-

Cashflow

M Ft

		2008	2009	Változás (%)
1.	Adózás előtti eredmény (+/- kompenzáló tételek)	17 204	7 357	- 57,24
1/A	Eredményt módosító tételek (+/-) (-16-20-24)	- 9 460	- 8 272	12,56
2.	Elszámolt amortizáció (+)	1 907	2 483	30,20
3.	Elszámolt értékvesztés (+)	383	2 199	474,15
4.	Céltartalék képzés és felhasználás különbözete (+/-)	2 666	- 2 581	- 196,81
5.	Befektetett eszközök értékesítésének eredménye (-/+)	-	70	N/A
6.	Szállítói kötelezettség változása (+/-)	- 2 090	25	101,20
7.	Egyéb rövid lejáratú kötelezettség változás (+/-)	8 612	8 941	3,82
8.	Passzív időbeli elhatárolás változása (-/+)	- 3 009	- 576	80,86
9.	Vevőkövetelés változása (-/+)	- 4 759	3 596	175,56
10.	Forgóeszköz változás (vevő, pénzeszköz) (-/+)	2 314	666	- 71,22
11.	Aktív időbeli elhatárolások változása (-/+)	- 3 450	50	101,45
12.	Fizetett adó (nyereség után) (-)	- 1 989	-	100,00
13.	Fizetendő osztalék	- 12 756	- 12 756	-
I. Szokásos tevékenységből származó pénzeszköz változás (Működési CF)		- 4 427	1 062	123,99
14.	Befektetett eszközök beszerzése	- 4 737	- 4 059	14,31
15.	Befektetett eszközök eladása (+)	861	97	-88,73
16.	Kapott osztalék (+)	9 499	10 832	14,03
II. Befektetési tevékenységből származó pénzeszköz változás		5 623	6 870	22,18
17.	Részvénykibocsátás bevétele (+)	-	-	-
18.	Kötvénykibocsátás bevétele (+)	-	-	-
19.	Hitelfelvétel (+)	66 707	25 658	-61,54
20.	Véglegesen kapott pénzeszköz (+)	32	-	N/A
21.	Részvénybevonás, tőkeleszállítás (-)	-	-	-
22.	Kötvényvisszafizetés (-)	-	-	-
23.	Hiteltörlesztés, visszafizetés (-)	- 65 930	- 31 130	52,78
24.	Véglegesen átadott pénzeszköz (-)	- 71	- 2 560	-3505,63
III. Pénzügyi műveletekből származó pénzeszköz változás		738	8 032	-1188,35
IV. Pénzeszköz változása		1 934	100	-105,17
Pénzállomány nyitó pénzkészlet		184	2 118	
Pénzállomány záró pénzkészlet		2 118	2 018	

A konszolidált éves beszámoló elemzése

A konszolidált éves beszámoló a Nemzetközi Pénzügyi Beszámolási Standardokkal összhangban készült el.

2005. évtől kezdődően, Magyarország uniós csatlakozásával – a konszolidált beszámoló tekintetében – kötelező a magyar tőzsdén jegyzett vállalkozások számára az IFRS előírások alkalmazása. Ennek megfelelően a társaság 2009. december 31-i fordulónappal az IFRS szabványoknak megfelelően készíti el a konszolidált éves beszámolóját.

A csoport mérlegének sarokpontjai

A **konszolidációba bevont társaságok** köre és a bevonás módja nem változott a 2008. üzleti évhez viszonyítva. Az ELMŰ Nyrt., mint anyavállalat a következő társaságokban rendelkezett **részesedéssel**:

	Törzstőke MFt	ELMŰ Nyrt. részesedése %
ELMŰ Hálózati Elosztó Kft.	261 270,0	100,00
ELMŰ - ÉMÁSZ Ügyfélszolgálati Kft.	3,0	70,00
ELMŰ - ÉMÁSZ Hálózati Szolgáltató Kft.	3,0	65,00
Magyar Áramszolgáltató Kft.	200,0	50,00
Sinergy Kft.	1 707,5	50,00
Budapesti Dísz- és Közvilágítási Kft.	8 479,0	50,00
Hochtief Hungária Facility Management Kft.	5,6	25,00
ELPÖFÖR Kft.	101,2	100,00
ESMA Zrt.	1 000,0	16,67
Magyar Elektrotechnikai Múzeum Kht. "v.a."	3,0	100,00

Az IFRS előírásának megfelelően az ELMŰ Hálózati Kft. és az ELPÖFÖR Kft., amelyekben az ELMŰ Nyrt. 100% részesedéssel rendelkezik, **leányvállalatnak** minősülnek, mivel az anyavállalat ellenőrzési joggal rendelkezik, és irányítani tudja a társaság pénzügyi és működési politikáját. Ennek megfelelően mindkét társaság esetében megtörtént a teljes körű konszolidálás.

Az IFRS előírásának megfelelően a csoport **közös vezetésű vállalkozásnak** minősítette az alábbi vállalkozásait:

- ELMŰ–ÉMÁSZ Ügyfélszolgálati Kft.
- ELMŰ–ÉMÁSZ Hálózati Szolgáltató Kft.
- Magyar Áramszolgáltató Kft.
- Sinergy Kft. és leányvállalatai
- Budapesti Dísz és Közvilágítási Kft.

A konszolidációba tőkemódszerrel bevont közös vezetésű vállalkozások beszámolóí fő sorainak (IFRS) bemutatása fő soronként:

Mérleg 2009.12.31.	Sinergy Csoport	Magyar Áramszolgáltató Kft.	Budapesti Dísz- és Közvilágítási Kft.	ELMŰ-ÉMÁSZ Hálózati Szolgáltató Kft.	ELMŰ-ÉMÁSZ Ügyfélszolgálati Kft.	Összesen
Forgóeszközök	5 473	26 686	1 580	3 431	2 555	39 725
Befektetett eszközök	10 790	418	9 222	77	53	20 560
ESZKÖZÖK ÖSSZESEN	16 263	27 104	10 802	3 508	2 608	60 285
Kötelezettségek	9 920	16 775	4 487	3 045	2 216	36 443
FORRÁSOK ÖSSZESEN	9 920	16 775	4 487	3 045	2 216	36 443
Nettó eszközök	6 343	10 329	6 315	463	392	23 842

Eredménykimutatás 2009.12.31.	Sinergy Csoport	Magyar Áramszolgáltató Kft.	Budapesti Dísz- és Közvilágítási Kft.	ELMŰ-ÉMÁSZ Hálózati Szolgáltató Kft.	ELMŰ-ÉMÁSZ Ügyfélszolgálati Kft.	Összesen
Bevételek	12 275	165 853	5 654	18 477	14 798	217 057
Költségek	10 777	152 832	5 417	17 681	13 654	200 361
Részesedési eredmény	304	-	-	-	-	304
Pénzügyi műveletek eredménye	-	261	61	77	23	156
Adóráfordítás	399	3 840	4	354	335	4 924
Időszaki eredmény	1 142	9 242	318	465	753	11 920

A konszolidációba tőkemódszerrel bevont közös vezetésű vállalkozások beszámolóinak (IFRS) az ELMŰ Nyrt. tulajdoni hányada arányában történő bemutatása fő soronként:

Mérleg 2009.12.31.	Sinergy Csoport	Magyar Áramszolgáltató Kft.	Budapesti Dísz- és Közvilágítási Kft.	ELMŰ-ÉMÁSZ Hálózati Szolgáltató Kft.	ELMŰ-ÉMÁSZ Ügyfélszolgálati Kft.	Összesen
Forgóeszközök	2 736	13 343	790	2 230	1 789	20 888
Befektetett eszközök	5 395	209	4 611	50	37	10 302
ESZKÖZÖK ÖSSZESEN	8 131	13 552	5 401	2 280	1 826	31 190
Kötelezettségek	4 960	8 388	2 243	1 979	1 551	19 121
FORRÁSOK ÖSSZESEN	4 960	8 388	2 243	1 979	1 551	19 121
Nettó eszközök	3 171	5 164	3 158	301	275	12 069

Eredménykimutatás 2009.12.31.	Sinergy Csoport	Magyar Áramszolgáltató Kft.	Budapesti Dísz- és Közvilágítási Kft.	ELMŰ-ÉMÁSZ Hálózati Szolgáltató Kft.	ELMŰ-ÉMÁSZ Ügyfélszolgálati Kft.	Összesen
Bevételek	6 138	82 926	2 827	12 010	10 359	114 260
Költségek	5 389	76 416	2 709	11 493	9 558	105 565
Részesedési eredmény	152	-	-	-	-	152
Pénzügyi műveletek eredménye	-	131	39	15	39	86
Adóráfordítás	199	1 920	2	230	235	2 582
Időszaki eredmény	571	4 620	159	302	527	6 179

A közös vezetésű vállalkozásokban lévő részesedések értéke 12 069 M Ft, amely az előző évhez viszonyítva 4 623 M Ft-tal (62,09%) növekedett. A közös vezetésű vállalkozások 2009. évi eredményéből a csoportra jutó rész 6 156 M Ft-tal növelte, míg a kapott osztalék 1 533 M Ft-tal csökkentette a részesedések értékét.

Az ELMŰ Nyrt. az alábbi vállalkozásokban lévő részesedéseit nem vonta be a konszolidációs körbe, mert e vállalkozások hatása a konszolidált éves beszámolóra nem jelentős. Az **értékesíthető pénzügyi eszközök** záró értéke 37 M Ft, amely a bázisidőszakhoz képest nem változott.

	MFt			
Értékesíthető pénzügyi eszközök	Magyar Elektrotechnikai Múzeum Kht.	Hochtief Hungária Facility Management Kft.	ESMA Zrt.	Összesen
2008.12.31	3	1	33	37
Növekedés	-	-	-	-
Csökkenés	-	-	-	-
2009.12.31	3	1	33	37

A **befektetett eszközök** állományának 149 965 M Ft-os nettó értéke a 2008. évhez viszonyítva 11 664 M Ft-tal (8,43%) növekedett.

A **tárgyi eszközök** állományának nettó értéke a 2008. évhez viszonyítva 6 520 M Ft-tal (5,26%) növekedett. A tárgyévi beruházások értéke 17 675 M Ft: az ELMŰ-csoport ennek jelentős hányadát elsősorban az ellátás minőségének további javítása érdekében a hálózat korszerűsítésére fordította. A tárgyidőszakban elszámolt amortizáció értéke 10 735 M Ft-tal csökkentette a tárgyi eszközök értékét.

Az **immateriális javak** nettó értéke a bázisidőszakhoz viszonyítva 1 913 M Ft-tal (34,66 %) növekedett. A tárgyidőszakban elszámolt amortizáció értéke 1 348 M Ft-tal csökkentette az immateriális javak értékét.

Az előző évhez képest a **forgóeszközök** 49 085 M Ft-os értéke 6 710 M Ft-tal (12,03%) csökkent. A **készletek** és **pénzeszközök** értéke csak kis mértékben változott.

A **vevőkövetelések** 38 876 M Ft-os értéke 3 618 M Ft-tal (8,51%) csökkent a bázisévhez képest. A vevőkövetelések csökkenése egyrészt az egyéb vevőkövetelések 1 977 M Ft-os csökkenésével, és a vevőkövetelésekre elszámolt értékvesztés 2 007 M Ft-os növekedésével magyarázható, másrészt azonban a peres követelések értéke – elsősorban a pénzügyi válság következtében – 1 998 M Ft-tal növekedett.

A **kapcsolt vállalkozással és egyéb részesedési viszonyban lévő vállalkozásokkal szembeni követelések** együttes értéke 4 771 M Ft-tal csökkent a

bázisévhez képest. E csökkenéshez nagymértékben hozzájárult, hogy a Magyar Áramszolgáltató Kft. bevonásra került a cash-pool rendszerbe.

2009. december 31-én a csoport **saját tőkéje** 114 506 M Ft volt, amelynek szerkezetét az alábbi táblázat mutatja:

	MFt
Jegyzett tőke	60 744
Felhalmozott eredmény	53 762
Saját tőke	114 506

A csoport **rövid és hosszú lejáratú kötelezettségei** az előző időszakhoz képest 1 067 M Ft-tal (1,25%), 84 544 M Ft-ra csökkentek. A csökkenést a következő tényezők befolyásolták:

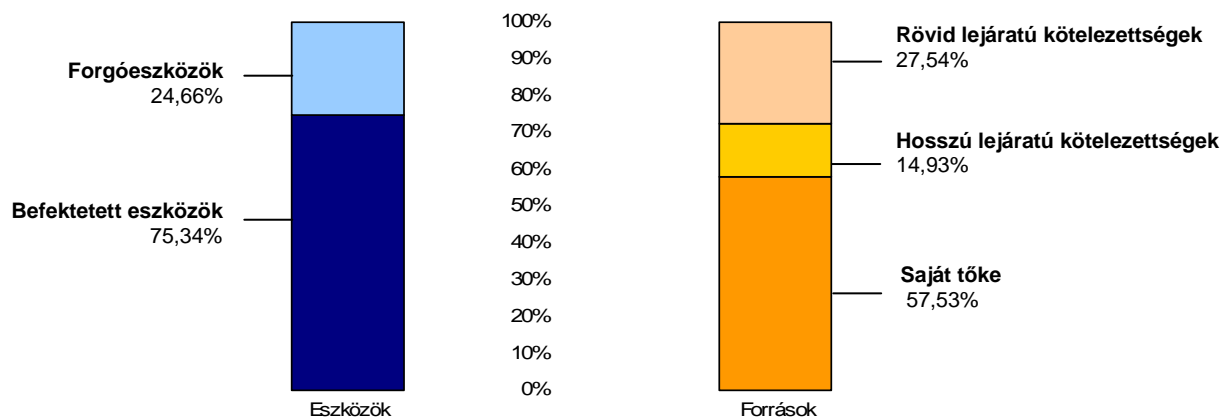
A csoport az adózás előtti eredménye terhére 2 702 M Ft-tal (90,54%) alacsonyabb összegű **céltartalékot** képzett a várható kötelezettségeire a bázisidőszakhoz viszonyítva. A tárgyidőszakban nem került sor hosszú lejáratú céltartalék képzésére.

A csoport rövid távú finanszírozási igényei **rövid lejáratú hitelek** igénybevételét is szükségessé tették. A rövid lejáratra kapott hitelek értéke 16 902 M Ft, amely az előző évi értékhez képest 5 472 M Ft-tal (24,46%) csökkent.

A **szállítók** állománya – a **kapcsolt és egyéb részesedési viszonyban lévő vállalkozásokkal együtt** – 4 087 M Ft-tal (14,66%) nőtt a bázisévhez képest.

Az **egyéb rövid lejáratú kötelezettségek** záró értéke 5 686 M Ft, a bázisidőszakhoz viszonyítva 2 106 M Ft-tal (58,83%) magasabb. A változás meghatározó tényezői a költségvetéssel szembeni kötelezettségek 763 M Ft-os, és az egyéb kötelezettségek 1 440 M Ft-os növekedése.

Az eszközök és a források 2009. évi záró állományának összetételét az alábbi diagram mutatja:



Az ELMŰ-csoport vagyon- és tőkeszerkezete 2009. december 31-én

A csoport eredménye

A csoport IFRS szerinti konszolidált eredménye a 2009. üzleti évben 6 856 M Ft-tal alacsonyabb, mint a bázisidőszakban. Az értékesítés nettó árbevétele a beszámolási időszakban 272 071 M Ft-ra csökkent, az adózás előtti eredmény pedig 24 704 M Ft-ot tesz ki.

Az **értékesítés árbevétele** 272 071 M Ft, ami 12 657 M Ft-tal (4,45%) alacsonyabb a 2008. évi értéknél. A nettó árbevétel 92,01%-át – 250 338 M Ft értékben – a villamosenergia-üzletág (villamosenergia-értékesítés és rendszerhasználati díjak) árbevétele teszi ki, amely a bázisidőszakhoz viszonyítva 11 891 M Ft-tal (4,53%) csökkent.

Az energiaértékesítéshez nem kapcsolódó, egyéb árbevétel tárgyidőszaki értéke 18 120 M Ft, amely 547 M Ft-tal (2,93%) alacsonyabb a bázisidőszaki értéknél. A változást elsődlegesen a csoportbeli tagvállalatoknak nyújtott szolgáltatások árbevételének csökkenése és a kapcsolt vállalkozásoknak értékesített anyagok árbevételének csökkenése okozta.

A csoport 2009. évi **költségeinek és ráfordításainak** összege 254 991 M Ft volt, amely 1 010 M Ft-tal (0,40%) magasabb, mint a bázisidőszaki érték.

Megnevezés	2009	2008	Változás (%)
Anyagjellegű ráfordítások	229 535	229 422	100,05
Személyi jellegű ráfordítások	4 342	4 373	99,29
Értékcsökkenési leírás	12 083	11 069	109,16
Egyéb üzemi ráfordítások	9 031	9 117	99,05
Összesen	254 991	253 981	100,4

A **részesezési eredmény**, amely a tőkemódszerrel elszámolt vállalkozások tárgyévi eredményének arányos összege, 6 156 M Ft, az előző üzleti évhez viszonyítva 5 082 M Ft-tal nőtt. A tőkemódszer szerint konszolidált közös vezetésű vállalkozások közül a beszámolás időszakában a legjövedelmezőbb társaság a Magyar Áramszolgáltató Kft. volt, amely 4 620 M Ft-tal növelte a csoport konszolidált eredményét.

A **pénzügyi műveletek** –1 656 M Ft-os **eredménye** a bázisidőszakhoz képest 50 M Ft-tal magasabb. A pénzügyi bevételek 649 M Ft-os növekedésével párhuzamosan a pénzügyi ráfordítások 599 M Ft-tal nőttek a bázisidőszakhoz képest. A változás oka, hogy a vevői kintlévőség csökkenése és a szállítói kötelezettség növekedése kisebb arányú hitelfelvételt tett szükségessé: ennek következtében a kamatterhek is jelentősen csökkentek.

Az **adóráfordítás** 5 927 M Ft-os összegéből a társasági adó, a különadó és az energiaellátók jövedelemadója 2 275 M Ft, a helyi iparüzési adó 1 383 M Ft, az IFRS konszolidált halasztott adóráfordítás 2 269 M Ft.

Az **egy részvényre jutó nyereség** – a tárgyidőszaki nyereség és a törzsrésztvények hányadosa alapján – a 2009. évben 3 091 Ft/részvény. A **hígított egy részvényre jutó nyereség** a csoport esetében megegyezik a törzsrésztvényekkel számított értékkel, mert nem rendelkezik részvényopcióval. A csoport visszavásárolt saját részvennyel nem rendelkezik.

A csoport 2009. évi **időszaki eredménye** 18 777 M Ft.

Melléklet

Konzolidált mérleg

MFt

KONSZOLIDÁLT MÉRLEG / ESZKÖZÖK	2009.12.31	2008.12.31
Befektetett eszközök	149 965	138 301
Tárgyi eszközök	130 422	123 902
Immateriális javak	7 432	5 519
Részesedés társult és közös vezetésű vállalkozásban	12 069	7 446
Értékesíthető pénzügyi eszközök	37	37
Kölcsönök	5	26
Halasztott adókövetelés	-	1 371
Egyéb hosszú lejáratú követelések	-	-
Forgóeszközök	49 085	55 795
Készletek	1 311	1 368
Vevői követelések	38 876	42 494
Kapcsolt vállalkozással szembeni követelések	1 250	6 017
Egyéb részesedési viszonyban lévő vállalkozással szembeni követelések	2	6
Egyéb követelések	3 774	3 112
Visszaigényelhető adókövetelés	1 851	678
Pénzeszközök	2 021	2 120
ESZKÖZÖK ÖSSZESEN	199 050	194 096

KONSZOLIDÁLT MÉRLEG / FORRÁSOK	2009.12.31	2008.12.31
Saját tőke	114 506	108 485
Jegyzett tőke	60 744	60 744
Felhalmozott eredmény	53 762	47 741
Egyéb átfogó eredmény	-	-
Kisebbségi részesedés	-	-
Hosszú lejáratú kötelezettségek	29 716	28 802
Hosszú lejáratra kapott hitelek	-	-
Halasztott adókötelezettség	898	-
Hosszú lejáratú céltartalékok	-	-
Halasztott bevételek	28 818	28 802
Rövid lejáratú kötelezettségek	54 828	56 809
Rövid lejáratra kapott hitelek	16 902	22 374
Rövid lejáratú céltartalékok	282	2 984
Szállítói kötelezettségek	14 257	13 305
Kapcsolt vállalkozással szembeni kötelezettségek	17 676	14 542
Egyéb részesedési viszonyban lévő vállalkozással szembeni kötelezettségek	25	24
Egyéb kötelezettségek	5 686	3 580
Fizetendő adókötelezettség	-	-
FORRÁSOK ÖSSZESEN	199 050	194 096

Átfogó jövedelemre vonatkozó konszolidált kimutatás

MFt

ÁTFOGÓ JÖVEDELEMRE VONATKOZÓ KONSZOLIDÁLT KIMUTATÁS	2009.12.31	2008.12.31
Értékesítés árbevétele	272 071	284 728
Saját termelésű készletek állományváltozása	-	-
Saját előállítású eszközök aktivált értéke	613	50
Egyéb üzemi bevétel	2 511	2 716
Értékcsökkenés	- 12 083	- 11 069
Anyagjellegű ráfordítások	- 229 535	- 229 422
Személyi jellegű ráfordítások	- 4 342	- 4 373
Egyéb üzemi ráfordítások	- 9 031	- 9 117
Üzemi tevékenység eredménye	20 204	33 513
Részesedés a tőkemódszerrel elszámolt vállalkozások eredményéből	6 156	1 074
Pénzügyi műveletek bevétele	2 320	1 671
Pénzügyi műveletek ráfordítása	- 3 976	- 3 377
Pénzügyi műveletek eredménye	- 1 656	- 1 706
Adózás előtti eredmény	24 704	32 881
Adóráfördítés	- 5 927	- 7 248
Időszaki eredmény	18 777	25 633

Egyéb átfogó jövedelem	-	-
Egyéb átfogó jövedelem összesen	-	-

Átfogó jövedelem összesen	18 777	25 633
Anyavállalat tőketulajdonosainak tulajdonítható	18 777	25 633
Kisebbségi részesedésnek tulajdonítható	-	-

Egy részvényre jutó nyereség (Ft/részvény)	3 091	4 220
Hígított egy részvényre jutó nyereség (Ft/részvény)	3 091	4 220

Konszolidált Cashflow

MFt

KONSZOLIDÁLT CASH FLOW KIMUTATÁS	2009.12.31	2008.12.31
Adózás előtti eredmény	24 704	32 881
Pénzügyi eredmény realizált árfolyamkülönbözeten kívül	560	1 481
Elszámolt amortizáció és értékcsökkenés	12 083	11 069
Vevőkövetelésre elszámolt értékvesztés	2 007	130
Céltartalékképzés és -felhasználás különbözete	- 2 702	2 804
Egyéb eredményt módosító tételek	- 163	- 208
Módosított adózás előtti eredmény	36 489	48 157
Szállítói kötelezettségek változása	952	- 7 295
Egyéb rövid lejáratú kötelezettségek változása	6 155	6 136
Vevői követelések változása	1 611	- 7 431
Forgóeszközök (kivéve: vevő, pénzeszköz)	4 358	2 064
Kapott kamatok	1 557	1 671
Fizetett kamatok	- 3 765	- 3 377
Halasztott adó	- 2 468	- 965
Fizetett adó (nyereség után)	- 3 459	- 6 283
Fizetett osztalék	- 12 756	- 10 933
Szokásos tevékenységből származó pénzeszköz változás	28 674	21 744
Befektetett eszközök beszerzéséből adódó pénzkifizetés	- 20 516	- 20 066
Befektetett eszközök eladásából származó pénzeszköz	163	208
Adott kölcsönök kihelyezése / visszafizetése (-/+)	21	13
Részesedések értékének változása	- 4 623	- 974
Kapott osztalék	1 648	225
Befektetési tevékenységből származó pénzeszköz változás	- 23 307	- 20 594
Hitelfelvétel	25 658	66 707
Hiteltörlesztés	- 31 130	- 65 930
Finanszírozási tevékenységből származó pénzeszköz változás	- 5 472	777

Pénzeszközök nem realizált árfolyamnyeresége/vesztesége (+/-)	6	3
---	---	---

Pénzeszközök nettó növekedése	- 99	1 930
-------------------------------	------	-------

Pénzeszközök nettó növekedése	- 99	1 930
Pénzeszköz nyitó állománya	2 120	190
Pénzeszköz záró állománya	2 021	2 120

Konzolidált sajáttőke-változás

MFt

KONSZOLIDÁLT SAJÁT TŐKE LEVEZETÉS	Jegyzett tőke	Felhalmozott eredmény	Saját tőke összesen
Könyv szerinti érték 2008.01.01.	60 744	33 041	93 785
Növekedés	-	25 633	25 633
Időszaki eredmény	-	25 633	25 633
Csökkenés	-	10 933	10 933
Osztalékfizetés	-	10 933	10 933
Könyv szerinti érték 2008.12.31.	60 744	47 741	108 485
Könyv szerinti érték 2009.01.01.	60 744	47 741	108 485
Növekedés	-	18 777	18 777
Időszaki eredmény	-	18 777	18 777
Csökkenés	-	12 756	12 756
Osztalékfizetés	-	12 756	12 756
Könyv szerinti érték 2009.12.31.	60 744	53 762	114 506

Független könyvvizsgálói jelentés

Elvégeztük a Budapesti Elektromos Művek Nyrt. („a Társaság”) magyar számviteli törvénnyel összhangban készült egyedi és a Nemzetközi Pénzügyi Jelentési Standardok szerint készült konszolidált 2009. december 31-i mérlegének és a 2009. évre vonatkozó eredménykimutatásának könyvvizsgálatát a Magyarországon érvényben lévő törvények és rendeletek, illetve a Nemzeti és a Nemzetközi Könyvvizsgálati Szabványok alapján. A 2010. március 11-i keltezésű jelentéseinkben cégünk – a magyar törvények alapján erre jogosult – képviselői korlátozásmentes könyvvizsgálói véleményt bocsátottak ki a 2009. december 31-i éves beszámolókról.

Véleményünk szerint a mellékelt mérlegekben és eredménykimutatásokban foglalt információk – figyelembe véve a teljes kiegészítő melléklet elhagyását – minden lényeges szempontból megbízhatóak azon éves beszámolókat tekintve, amelyekből kivonatolásra kerültek.

A Társaság pénzügyi helyzetének és a 2009. december 31-én végződő év működési eredményének, illetve a könyvvizsgálatunk tartalmának jobb megértése érdekében a magyar számviteli törvénnyel összhangban készült egyedi, és a Nemzetközi Pénzügyi Beszámolási Standardok szerint készült konszolidált éves beszámolóból kivonatolt mérleg és eredménykimutatás az azokat tartalmazó éves beszámolókkal, illetve az azokról készült, 2010. március 11-i keltezésű könyvvizsgálói jelentéseinkkel együtt olvasandó.

Budapest, 2010. március 11.

Andrew Simonds

Üzlettárs
PricewaterhouseCoopers Kft.
1077 Budapest, Wesselényi u. 16.
Nyilvántartásba vételi sz.: 001464

Biczó Péter

Bejegyzett könyvvizsgáló
PricewaterhouseCoopers Kft.
1077 Budapest, Wesselényi u. 16.
Kamarai tagsági sz.: 004957