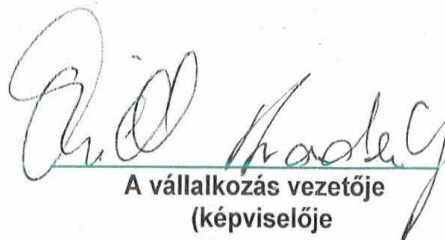


ELMŰ

ÉVES JELENTÉS

2011

Keltezés: Budapest, 2012. február 15.



A vállalkozás vezetője
(képviselője)

ELMŰ - ÉMÁSZ TÁRSASÁGCSOPORT

Tartalom

A társaságcsoport	3
Igazgatóság és Felügyelőbizottság	4
Az Igazgatóság jelentése	5
A Felügyelőbizottság jelentése	7
A társaságcsoport bemutatása	9
Ügyfélközpontúság	11
Versenyipiaci ügyfeleink villamosenergia-ellátása	12
Ügyfeleink az egyetemes szolgáltatásban	13
Ügyfeleink rendszeres tájékoztatása	14
Ügyfélszolgálatunk	16
Ellátásbiztonság	18
Villamosenergia-elosztás	19
A villamosenergia-elosztás minőségének javítása	20
Beruházások az ellátásbiztonság növeléséért	21
Gyors üzemzavar-elhárítás az ellátásbiztonság javítására	24
Energiahatékonyság	26
Energiahatékonyság üzleti ügyfeleinknél	27
Energiahatékonyság a háztartásokban és a kisüzleti szektorban	29
Innovációink a jövő érdekében	31
Elektromos Mobilitás program	32
Multi Utility Smart Metering kísérleti projekt	33
LED technológia a közvilágításban	34
Fenntarthatóság	37
Felelősség a munkatársakért	38
Felelősség a társadalomért	42
Felelősség környezetért	46
Sokszínűségi (Diversity) program	50
Éves beszámolók	53
Az éves beszámoló elemzése	54
A konszolidált éves beszámoló elemzése	67
Független könyvvizsgálói jelentés	78

A társaságcsoport

Igazgatóság és Felügyelőbizottság

Igazgatóság

- **Dr. Marie-Theres Thiell**
az Igazgatóság elnöke
- **Dr. Arndt Hanjo Brandenburg**
- **Hans-Günter Hogg**
- **Dr. Kövesdi Zoltán Endre**

Felügyelőbizottság

- **Emmerich Endresz ***
a Felügyelőbizottság elnöke (2011. január 11-től)
- **Dr. Börcsök Dezső**
- **Martin Herrmann**
RWE EAST s.r.o. (2011. április 14-től)
- **Dr. Martin Konermann***
Energie Baden-Württemberg AG
- **Kunzer Ferenc**
a munkavállalók képviselője, ELMŰ Nyrt.
- **Hermann Lüschen***
Energie Baden-Württemberg AG
- **Németh Lajos**
a munkavállalók képviselője, ELMŰ Nyrt.

(*Audit Bizottsági tagok)

Az Igazgatóság jelentése

Tisztelt Hölgyeim és Uraim!

Tisztelt Részvényesek!

Az elmúlt évre visszatekintve megállapíthatjuk, hogy kihívásokkal teli, viharos esztendő tudhatunk magunk mögött, amely során azonban ismét sikerült bebizonyítanunk, hogy az ELMŰ Nyrt. a nehéz időkben is szilárd alapokon áll.

2011-ben az egész Európát sújtó tartós gazdasági válság, a változó energiapolitikai keretfeltételek és Magyarország, mint befektetési célpont kedvezőtlen nemzetközi megítélése ellenére is sikerült az ELMŰ-ÉMÁSZ Társaságcsoport tevékenységét a terveknek megfelelő irányítani. A konjunkturális mélyrepülés időszakában igen fontos, hogy a szükséges irányváltások a megfelelő időben megtörténjenek. Ennek érdekében már a 2010. év végén elindítottuk azt a széleskörű hatékonyságnövelő programot, amelynek célja az volt, hogy költségeinket a lehető leggyorsabban és tartósan csökkentsük, valamint hogy a kedvezőtlen hatásokat lehetőség szerint minél inkább kompenzáljuk.

A hálózati üzletág továbbra is az ELMŰ-ÉMÁSZ csoport tevékenységének középpontjában áll, és így az elmúlt évben is nagymértékben járult hozzá a csoport eredményéhez. Ennek megfelelően úgy ítéltük helyesnek, hogy az elhúzódó válság dacára sem csökkentjük beruházásainkat. Sokkal inkább a hálózati szolgáltatások területén rejlő lehetőségre irányult figyelmünk, sikerült olyan eredményes hatékonyságnövelő programot végrehajtanunk, mely hozzájárult úgy az eredmény kedvező alakulásához, mint a munkahelyek megőrzéséhez.

Az élesedő árverseny és a gazdasági válság hatásainak ellenére sikerült az értékesítési tevékenységben rejlő lehetőségeinket a lehető legjobban kihasználni és piaci részesedésünket továbbra is megőrizni. Ezen túlmenően a Magyar Áramszolgáltató Kft. első, nagyváradi kirendeltségének megnyitásával értékesítési tevékenységét a szomszédos romániai piacra is kiterjesztette. A kedvező szabadpiaci áraknak köszönhetően már a 2011-es év elején felélénkült a villamosenergia-piac, ami erős versenyhez vezetett.

Intenzív előkészítő munka eredményeként az ELMŰ-ÉMÁSZ csoport 2011 nyarán, Magyarországon első áramszolgáltató vállalként vezette be az elkülönített hálózati és értékesítési ügyfélkezelést lehetővé tevő SAP IS-U elszámolási rendszert, amely

megfelel az európai jogszabályi környezet által a vállalkozások informatikai szétválasztásával kapcsolatos előírásoknak és egyben a legjobban szolgálja a tényleges piaci elvárások kielégítését.

A gazdaságosság szempontjai mellett a fejlődés fenntarthatóságát tartjuk a jövő kulcsának. Tisztában vagyunk a természeti és társadalmi környezettel szembeni felelősségünkkel és éppen ezen elkötelezettségünk teszi a fenntarthatóság gondolatát hosszú távú, stratégiai alapelvünké. Ebben a szellemben alapítottuk meg 2011 nyarán az un. E-Mobility Közösségünket, amely úttörő szerepet játszik az elektromos autózás magyarországi elterjesztésében. Az elektromos autók elterjedése egyben hozzájárul a CO₂ kibocsátás csökkenéséhez és ezáltal a levegő minőségének javulásához olyan nagyvárosokban, mint pl. Budapest. Környezetünk további védelméhez járul hozzá a 100%-ig megújuló forrásból termelt energiát kínáló „zöldtarifa” termékünk, amelynek értékesítését társaságcsoporthoz Magyarországon elsőként vezetett be.

A társadalmi felelősségvállalás kérdésében a már jól bejárt úton haladtunk tovább. Különböző segélyszervezetekkel, kórházakkal és alapítványokkal karöltve számos közös elképzelést valósítottunk meg így segítve a rászorulókon. A jövőben is ezen az úton kívánunk tovább haladni.

Az elmúlt év tapasztalatai és eredményi alapján bizakodva tekinthetünk a jövő kihívásai elé. Az Igazgatóság nevében ezúton köszönöm meg valamennyi munkatársunk és vezetőnk erőfeszítését, lelkesedését és szakértelmét. Az üzemi tanács és szakszervezet képviselőinek pedig az egész évi konstruktív együttműködésért mondunk köszönetet.

Budapest, 2012. február 15.

Üdvözlettel

Dr. Marie-Theres Thiel
az Igazgatóság elnöke

A Felügyelőbizottság jelentése

A Felügyelőbizottság a 2011. évben a törvényekben és az alapszabályban meghatározott feladatait ellátta, és mind írásban, mind szóban átfogó tájékoztatást kért az Igazgatóságtól az üzleti tevékenység alakulásáról és az alapvető üzletpolitikai kérdésekről.

A Felügyelőbizottság 2011-ben háromszor ülésezett. Az ülések súlyponti témái az alábbiak voltak:

- a 2010. évi éves beszámoló,
- a közgyűlés napirendje, valamint határozati javaslatai,
- a politikai és a szabályozási környezet alakulása,
- a társaság gazdasági helyzetének alakulása,
- a hálózati és értékesítési terület legfontosabb feladatai, továbbá
- a 2012. évi üzleti terv, és a 2014-ig szóló középtávú terv.

A Felügyelőbizottság az üléseken részletes írásbeli és szóbeli információk alapján hozta meg a szükséges határozatokat. A Felügyelőbizottság elnöke a Felügyelőbizottság ülésein kívül is folyamatos kapcsolatban állt az Igazgatósággal az üzletpolitikai kérdések, a stratégiai célkitűzések és az egyes üzleti események megvitatása érdekében.

A PricewaterhouseCoopers könyvvizsgáló cég megvizsgálta a magyar számviteli törvény szerint elkészített éves beszámolót, a nemzetközi számviteli előírások (IFRS) szerinti konszolidált éves beszámolót, továbbá a 2011. évről szóló üzleti jelentést, amelyeket korlátozásmentes záradékkal látott el.

Az Audit Bizottság megvizsgálta a 2011. évről szóló éves beszámolót, a konszolidált éves beszámolót, valamint az üzleti jelentést, továbbá az Igazgatóság mérleg szerinti eredmény felhasználására vonatkozó javaslatát, és mindezen dokumentumokkal egyetértett.

A Felügyelőbizottság megvizsgálta az éves beszámolót, a konszolidált éves beszámolót, valamint az üzleti jelentést és az eredmény felhasználására vonatkozó javaslatot, amelyekkel kapcsolatban nem emelt kifogást. A Felügyelőbizottság jóváhagyólag tudomásul vette a könyvvizsgáló jelentését, valamint az Audit Bizottság állásfoglalását, és elfogadta mind a 2011. december 31-ei éves beszámolót, mind a konszolidált éves beszámolót. A Felügyelőbizottság javasolja a közgyűlésnek az

éves beszámolók és az üzleti jelentés elfogadását. A Felügyelőbizottság egyetért továbbá az Igazgatóság eredmény felhasználására vonatkozó javaslatával.

2011-ben az alábbi személyi változások történtek az ELMŰ Nyrt. testületeiben és az alábbi mandátumokat hosszabbította meg a társaság közgyűlése:

Miután Dr. Ulrich Jobs úr elnöki tisztségéről és Felügyelőbizottsági tagságáról 2010. december 31-ei hatállyal lemondott, a közgyűlés 2011. április 14-ei hatállyal három évre Martin Herrmann urat választotta a Felügyelőbizottság tagjává.

Dr. Marie-Theres Thiell asszony mandátuma az ELMŰ Nyrt. Igazgatóságában 2011. szeptember 30-án járt le. A társaság 2011. április 14-ei közgyűlése Dr. Marie-Theres Thiell asszonyt 2011. október 1-ei hatállyal további három évre az Igazgatóság tagjává választotta.

Dr. Kövesdi Zoltán úr mandátuma az ELMŰ Nyrt. Igazgatóságában 2011. április 30-án járt le. A társaság közgyűlése Dr. Kövesdi Zoltán urat 2011. május 1-ei hatállyal további három évre az Igazgatóság tagjává választotta.

Hans-Günter Hogg úr mandátuma az ELMŰ Nyrt. Igazgatóságában 2011. június 30-án járt le. A társaság közgyűlése Hans-Günter Hogg urat 2011. július 1-ei hatállyal további három évre az Igazgatóság tagjává választotta.

Dr. Martin Konermann úr Felügyelőbizottsági mandátuma 2011. április 23-án járt le. A társaság közgyűlése Dr. Martin Konermann urat 2011. április 24-ei hatállyal további három évre a társaság Felügyelőbizottságának tagjává, valamint a Felügyelőbizottság Audit Bizottságának tagjává választotta.

Tekintettel arra, hogy a PricewaterhouseCoopers Kft. könyvvizsgálói megbízatása 2011. május 31-én lejártát, a közgyűlés a társaságot 2011. június 1-ei hatállyal további három évre az ELMŰ Nyrt. könyvvizsgálójává választotta. A könyvvizsgálattal megbízott személy Biczó Péter úr.

A Felügyelőbizottság köszönetet mond valamennyi munkatársnak, valamint az Igazgatóságnak a 2011-es üzleti évben nyújtott munkájáért.

Budapest, 2012. március 12.

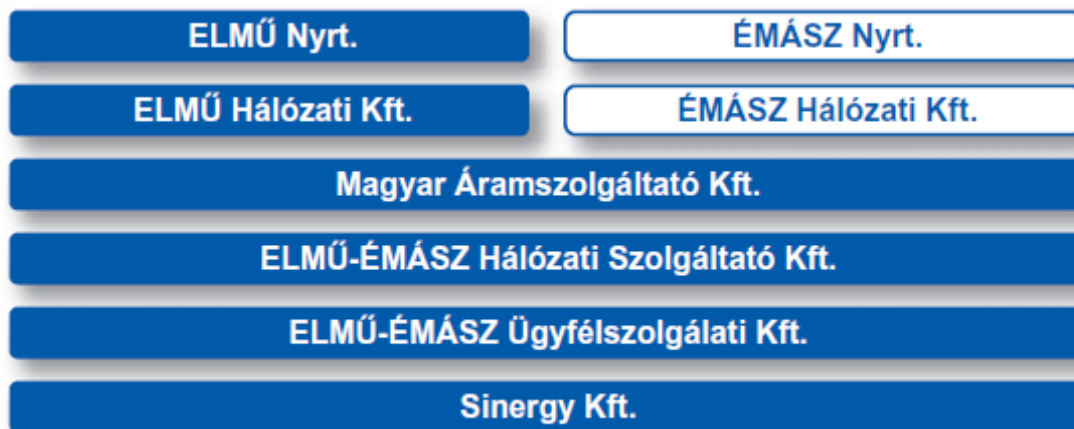
Emmerich Endresz
a Felügyelőbizottság elnöke

A társaságcsoporth bemutatása

Az ELMŰ Nyrt. az európai és a magyar jogszabályokhoz igazodva, a hálózati és az értékesítési tevékenységek 2007-ben történt szétválasztását követően az alábbi fő funkciókat látja el:

- **Stratégiai irányítás:** Az ELMŰ Nyrt. – testvérvállalatával, azÉMÁSZ Nyrt.-vel együttműködve – felelős a teljes ELMŰ–ÉMÁSZ Társaságcsoporth stratégiájának kialakításáért.
- **Tulajdonosi funkció:** az ELMŰ Nyrt. 100%-os tulajdonosa az elosztó hálózati engedélyes – a villamoshálózatok fejlesztési, tervezési, létesítési és felújítási feladatait végző – ELMŰ Hálózati Kft.-nek, valamint résztulajdonosa azÉMÁSZ Nyrt.-vel közös leányvállalatoknak. A ELMŰ Hálózati Kft. által lefolytatott közbeszerzési eljárás nyerteseként a hálózatok üzemeltetéséről, a hálózatlétesítési és a rekonstrukciós feladatok elvégzéséről az ELMŰ–ÉMÁSZ Hálózati Szolgáltató Kft., az ügyfélszolgálati és a számlázási tevékenység ellátásáról az ELMŰ Nyrt. és az ELMŰ Hálózati Kft. nyilvános pályázatának nyerteseként az ELMŰ–ÉMÁSZ Ügyfélszolgálati Kft. gondoskodik. A MÁSZ Kft. az energiabeszerzés és a szabadpiaci értékesítés, a Sinergy Kft. pedig az energetikai megoldások területén folytatja tevékenységét.
- **Értékesítés:** az ELMŰ Nyrt. a Magyar Energia Hivatal két kereskedői engedélyével rendelkezik, amelyek közül egy a szabadpiacon, egy pedig a szabályozott piacon (egyetemes szolgáltatásként) történő villamosenergia-értékesítésre vonatkozik. Az ELMŰ Nyrt. több mint 1,4 millió fogyasztót lát el termékeivel és szolgáltatásaival.
- **Támogató szolgáltatások:** az ELMŰ Nyrt. testvérvállalatával, azÉMÁSZ Nyrt.-vel közösen szolgáltatásokat nyújt az egész társaságcsoporth részére a személyzeti ügyek, a pénzügyek, a számvitel, a beszerzés, a logisztika, a jog, az információs menedzsment, az ingatlankezelés és -gazdálkodás, a vállalati kommunikáció, a marketing, a belső ellenőrzés és a munka- és egészségvédelem, valamint a hálózati műszaki szolgáltatások (távközlés, diagnosztika, közvilágítás) területén.

Az ELMŰ Nyrt. feladata az is, hogy testvérvállalatával, az ÉMÁSZ Nyrt.-vel közösen összefogja a társaságcsoport tagjainak működését, koordinálja tevékenységüket, amely lehetővé teszi ügyfeleinek hatékony és biztonságos energiaellátását, munkatársainak és tulajdonosai érdekeinek felelősségteljes képviselését. Az alábbi ábra mutatja be az ELMŰ–ÉMÁSZ Társaságcsoport tagjait:



Ügyfélszolgálat

Társaságcsoportunk éves, értékesített villamos energia mennyisége 11,1 TWh, amely a teljes hazai piac több mint 30 %-át jelenti. Ennek az energiamennyiségnek nagyságrendileg a felét az egyetemes szolgáltatás területén, másik felét a versenypiacon értékesíti.

Versenypiaci ügyfeleink villamosenergia-ellátása

Társaságcsoportunk villamosenergia-kereskedelem területén működő engedélyesei az ELMŰ Nyrt., mely Budapesten és Pest megyében területi áramszolgáltatóként tevékenykedik, az ÉMÁSZ Nyrt., mely Észak-Magyarországon szolgáltat, illetve a két cég leányvállalata, a Magyar Áramszolgáltató Kft., mely üzleti partnereinket látja el villamosenergiával az ország egész területén.

Társaságaink a 2011-es év általános gazdasági válsággal, felfokozott árversennyel nehezített körülményei között is sikeresen helytálltak a villamosenergia-kereskedelem szabadpiaci szegmensében.

Az ELMŰ Nyrt. 2011-ben 1 656 GWh, illetve leányvállalatunk a Magyar Áramszolgáltató Kft. 3 310 GWh villamosenergiát értékesített a versenypiacon. Ezzel az ELMŰ Nyrt. versenypiaci részesedése országos viszonylatban 7,4 %. Leányvállalatunk a Magyar Áramszolgáltató Kft. pedig 15 %-os piaci részesedéssel rendelkezik.

A korábbi évekkel szemben 2011-ben az egyetemes szolgáltatásban lévő közintézményi és kisüzleti felhasználók megszerzése érdekében intenzív árverseny bontakozott ki, melynek oka elsősorban a szabadpiaci árak év elején tapasztalt kedvező alakulása volt. A verseny a már korábban is a versenypiacon vételező ügyfelekért tovább fokozódott.

A kötelező átvételű (KÁT) villamos energia termelőire vonatkozó hatósági előírások szigorodása következtében az összes értékesített villamosenergia-mennyiség KÁT aránya félévtől jelentősen lecsökkent. A 2010-ben éves szinten közel 25%-os arány 2011-ben 13%-ra esett vissza. A KÁT-arány kedvező alakulása mellett említésre érdemes még a fukusimai események hatására jelentősen emelkedő nagykereskedelmi árszint és a kedvezőtlenül alakuló Forint/Euro árfolyam. Ezek a folyamatok elsősorban a 2012-es árakra hatnak kedvezőtlenül.

Versenypiaci engedélyeseink reagálva a megváltozott piaci volatilitásra és az ügyfelek változó igényeire, 2011-ben kiemelt figyelmet szenteltek új termékek fejlesztésének.

2011. október elején elindítottuk versenypiaci akvizíciós kampányunkat, melyben partnerünk a hazai irodaszer-piac egyik vezető szereplője, aki 15 %-os beszerzési kedvezményt biztosít a 2012-es évre versenypiaci villamosenergia-vásárlási szerződést kötő 100.000 kWh/év fogyasztást meghaladó vállalati ügyfelek számára.

Az elmúlt évben bővítettük a www.aramszogaltato.hu weboldalunk felületét, ahol lehetővé tettük versenypiaci ügyfeleink számára, hogy gyorsan és kényelmesen megköthessék villamosenergia-vásárlási szerződésüket. Az online szerződéskötési lehetőséggel partnereinknek egy olyan plusz szolgáltatást kínáltunk fel, mellyel még vonzóbbá kívántuk tenni a társaságcsoporthoz való csatlakozást.

Továbbra is sikeresen működtetjük személyes ügyfélmenedzseri rendszerünket, így minden üzleti partnerünk számára külön ügyfélmenedzsert biztosítunk, aki készséggel áll rendelkezésre bármilyen felmerülő kérdés esetén.

A Magyar Áramszolgáltató Kft. 2010. áprilisában megnyitotta első fióktelepét Romániában azzal a céllal, hogy működését fokozatosan az egész ország területére kiterjessze. További célunk, hogy középtávon említésre méltó piaci részesedést tudhassuk magunkénak Romániában is.

Ügyfeleink az egyetemes szolgáltatásban

Az egyetemes szolgáltatás árképzése hatósági felügyelet alatt zajlik. A Nemzeti Fejlesztési Minisztérium rendelet útján határozza meg az egyetemes szolgáltatás igénybevételének lehetőségét és árát.

Az egyetemes szolgáltatás igénybevételére a lakossági és kisüzleti szegmens, valamint a közintézmények jogosultak, ők képezik azt a széles fogyasztói kört, akik szabadon választhatnak a piaci és az egyetemes szolgáltatói ellátás között.

A lakossági felhasználás az előző évhez képest csökkent. A lakossági szegmensben érdemi piaci mozgás még nem következett be, de – egyelőre inkább kísérletinek tekinthető jelleggel – lakossági ajánlatokkal is megjelentek egyes kereskedők.

A februárban bekövetkezett hatósági ármegállapítás – deklarált szándékai szerint – figyelembe vette a második félévtől várható KÁT arány-változást, illetve az egyes egyetemes szolgáltatók egyedileg várható éves árrés-helyzeteit, szem előtt tartva az energia-árak minél hosszabb időszakra érvényes stabilitását is.

Az ezt követő második, júliustól előírt ármódosítás 0,96 Ft/kWh-s áramdíj-csökkentést rendelt el, mellyel párhuzamosan a hatékonyabb energiatermelő kapacitások meghonosításának elősegítésére, – a villamosenergia-törvény módosítása révén – bevezette a „kapcsolt szerkezetátalakítási díjat”. Az intézkedések eredményeként összességében a lakossági bruttó értékesítési ár nem változott.

Az ELMŰ Nyrt. egyetemes szolgáltatásban forgalmazott villamos energia mennyisége 2011-ben 3 900 GWh volt.

Ügyfeleink rendszeres tájékoztatása

Társaságcsoporthozunk sikeres működésében kiemelt jelentőséggel bír az ügyfelekkel történő rendszeres kommunikáció és intenzív kapcsolattartás. Az üzleti és a lakossági fogyasztók teljes körű és proaktív tájékoztatása elengedhetetlen cégcsoporthozunk hosszútávú eredményességének érdekében.

Nagyvállalati ügyfeleinkkel rendszeresen találkozunk: 2011-ben számos **szakmai konferenciát, kis csoportos workshopot** és egyéb üzleti eseményt szerveztünk, melyeken partnereink nagy létszámban jelentek meg és melyek kifejezetten jó alapot biztosítottak az üzleti kapcsolatok ápolására.

Energia Trend Magazinunk valamint annak Internetes változata az **Energia Trend Online** az üzleti ügyfeleknek szolgál naprakész információkkal és érdekességekkel az energia világából. Kiadványunk a célcsoportunkba tartozó ügyfélkör döntéshozói számára nyújt releváns szakmai és kereskedelmi tartalmakat.

Nagy- és kulcsfontosságú fogyasztóinkat idén már második éve szolgáltuk ki az **EnergiaNET** vállalati ügyfélportálon keresztül, mely a direkt ügyfélkapcsolat lehetőségét is magában hordozza.

Félévente jelentkező **Energia Magazinunkkal** a lakossági ügyfélkör számára nyújtunk tájékoztatást az energia szektor újdonságairól, fejleményeiről. Lakossági

ügyfeleinknek szóló **Híráram** elnevezésű nyomtatott hírlevelünk kéthavonta kerül a teljes fogyasztói kör postaládájába az áramszámla mellé. Bővebb tájékoztatást nyújt **Online Híráram** elnevezésű elektronikus hírlevelünk, melyet havi rendszerességgel küldünk ki az adatbázisunkban szereplő lakossági fogyasztóinknak.

Kiemelt fontosságú célkitűzésnek tekintjük, hogy a szolgáltatási információinkat, újdonságainkat, ügyfélszolgálati aktualitásainkat minél szélesebb körben megismertessük lakossági fogyasztóinkkal. Ennek érdekében változatlanul több fórumunk is rendelkezésre áll, úgymint a személyes **ügyfélszolgálati irodáink**, a **telefonos ügyfélszolgálatunk**, vagy a növekvő népszerűségű **internetes oldalaink**.

Megújult **Weboldalaink** (www.elmu.hu und www.emasz.hu) nem csupán az online ügyintézés lehetőségét kínálják fogyasztóink számára, hanem a különböző tematikus internetes felületeken számos energiatakarékossági tanáccsal és hasznos információval találkozhatnak (www.energiapersely.hu), közelebbről is megismerhetik a Zöld Tarifa és a GEO Tarifa paramétereit (www.aram.hu), illetve a felnövekvő generáció környezettudatos neveléséről is tájékozódhatnak (www.energiasuli.hu).

2011-ben a hazai áramszolgáltatók közül elsőként az ELMŰ-ÉMÁSZ Társaságcsoport fejlesztett **okostelefon-alkalmazást**, mely nyáron már letölthető volt iPhone és iPad táblagépekre, az év végére pedig az android készülékekkel rendelkezők számára is elérhetővé vált. Magyarországon ez az első okostelefon-alkalmazás, amelynek segítségével a villamosenergia-szolgáltatás átláthatóbbá válik. Az ingyenes alkalmazás nem csak az áramszámlával kapcsolatos ügyek intézésében nyújt segítséget ügyfeleinknek, hanem a takarékos energiateljesítményben is: például megbecsülhető, hogy a készenléti üzemmódban működő készülékek miatt mennyivel nő az éves áramszámla. A már nyáron is elérhető alkalmazást az év végéig több mint ötezer felhasználó töltötte le.

Ügyfélszolgálatunk

A villamosenergia-szolgáltató társaságok közül elsőként az ELMŰ-ÉMÁSZ Társaságcsoport vezette be 2011. július 25-én azt az új EU-konform **számlázási rendszert**, amely a hálózati és értékesítési adatokat elkülönített rendszerben kezeli. Az új rendszer teljes mértékben megfelel a magyar és az európai törvényi kötelezettségeknek, illetve teljesíti a Magyar Energia Hivatal elvárásait.

Ügyfélszolgálati irodáink jellemzően heti 36 órás nyitva tartással működnek. Az üzletközpontokban található irodáink viszont heti 42 órás, míg a fiókirodák jellemzően hetente 2-3 alkalommal napi 4-4 órán keresztül (délelőtt és délután egyaránt) állnak ügyfeink rendelkezésére. A Villamos Energia Törvény 2011. július 1-én hatályba lépett módosítása alapján fiókirodáink egy része összevonásra került, hatékonyabbá téve ezzel az irodák munkáját.

Ügyfélszolgálati irodáinkon a készpénzforgalmat minimalizáltuk, majd 2011. június 20-ával teljes körűen megszüntettük, így áttérve a **korszerűbb és egyszerűbb elektronikus fizetési megoldásokra**. Társaságcsoportunk 2009-től fogva kísérleti jelleggel már Szentendrén, majd 2011. január 1-jén Dunaharaszton, Vácon és a Pólus Centerben is megszüntette a készpénzes fizetési lehetőséget. A bankkártyás, illetve a postai csekkes befizetési lehetőség a továbbiakban is ügyfeink rendelkezésére áll minden irodánkban.

Irodánkban – és fiókirodákon is – továbbra is lehetőség nyílik előzetes **időpontfoglalásra**, melynek során várakozás nélkül, kényelmesebben tudják ügyfeink intézni az ügyeiket. 2011-ben ügyfeink szélesebb köre vette igénybe ezt a lehetőséget. Az elmúlt évben a foglalható időpontok száma közel megduplázódott.

Az **elektronikus ügyintézés** népszerűsítése, valamint szélesebb körben történő elterjesztése érdekében immáron 14 ügyfélszolgálati irodán biztosítjuk az internetes ügyintézés lehetőségét. Az elektronikus ügyintézés aktív népszerűsítését, valamint a terminálok használatát felkészült munkatársak segítik.

Az ügyfelek elégedettsége és a munkatársak ösztönzése érdekében indított **mosolykampány** 2011-ben is folytatódott. Minden negyedévben az ügyfelek által legjobban elismert, legtöbb mosolykártyát összegyűjtő irodai csoportot jutalmaztuk. A kampány az elmúlt évben jótékonyági, karitatív célokat is szolgált. A jutalmazott

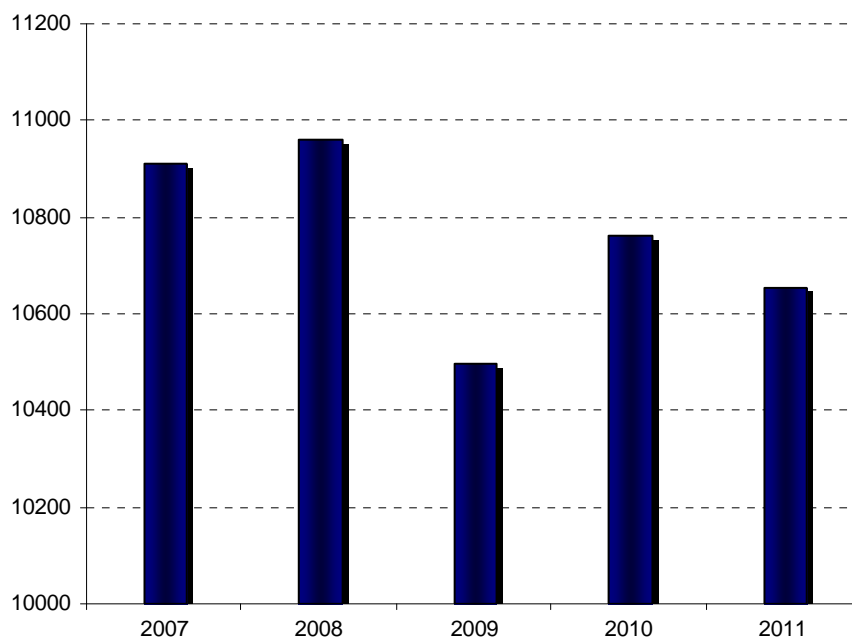
munkatársi csapatok megfogalmazhattak egy-egy olyan helyi, települési vagy kerületi karitatív célt, melynek megvalósítására és támogatására társaságcsoportunk 250 E Ft-ot adományozott.

Ellátásbiztonság

Villamosenergia-elosztás

A villamosenergia-ellátás – legyen szó akár ipari üzemekről, közintézményekről vagy a háztartásokról – mai világunkban nélkülözhetetlen szolgáltatásnak minősül. Az elosztói engedélyesek alapvető feladata a fogyasztók villamosenergia-ellátásához szükséges hálózati feltételek biztosítása. A hálózati szolgáltatásokhoz kapcsolódó minőségi elvárások mind a fogyasztók, mind a szabályozó hatóság részéről egyre szigorúbbak. Az ELMŰ-ÉMÁSZ Társaságcsoport ennek megfelelően elkötelezett ügyfelei igényeinek magas színvonalú kiszolgálása iránt.

Az ELMŰ Hálózati Kft. a tulajdonában lévő elosztó hálózaton keresztül hozzávetőlegesen másfél millió felhasználóhoz juttatja el a villamos energiát. A hálózaton elosztott villamosenergia mennyisége 2011-ben 10 653 GWh volt. A gazdasági válság hatása 2011-ben továbbra is éreztette hatását: az elosztott villamos energia mennyiségében 2010-hez képest csökkenés volt tapasztalható, így a hálózaton szállított és elosztott energia mennyisége továbbra is jelentősen elmarad a 2008. évi, válság előtti szinttől.



Az ELMŰ Hálózati Kft. által a hálózaton elosztott villamos energia mennyisége 2007-2011 között (GWh)

A villamosenergia-elosztás minőségének javítása

A kedvezőtlen gazdasági környezet ellenére az ELMŰ Hálózati Kft. nagyobb volumenű hálózati beruházást hajtott végre, mint az előző évben és ezzel tovább javította szolgáltatásainak minőségét.

A hálózati szolgáltatások minőségi mutatóit folyamatosan nyomon követjük. Rendszeresen mérjük egyrészt a fogyasztói kapcsolatokkal összefüggő tevékenységek (pl.: mérőhelyi munkák, leolvasás, szerződéskötések), másrészt a hálózaton elvégzett munkák minőségét (pl.: üzemzavarok elhárítási ideje, tervezett karbantartások, kikapcsolások száma, időtartama).

A fogyasztói kapcsolatokat alapvetően meghatározza az ügyfelekkel való **pontos elszámolás**. Ehhez a hitelesített fogyasztásmérő berendezések korrekt működtetése és a leolvasások pontossága szükséges. 2011-től leolvasóink minden mérőhelyről fényképeket készítenek, amelyeknek adatait elektronikusan feldolgozzuk. Így a reklamáció- és panaszkezelés folyamata egyszerűsödik, hiszen mindkét fél által elfogadható módon dokumentált mérőállás áll rendelkezésre. A fényképeken szereplő adatok feldolgozása hozzájárul továbbá a számlázási rendszerben nyilvántartott mérőadatok ellenőrzéséhez és pontosításához.

A mérések pontosságának biztosítása érdekében a hálózaton csak hiteles mérők üzemelhetnek. 2011-ben is terv szerint lezajlott a lejáró hitelességű mérők csereprogramja. A mintavételes újrahitelesítés szigorú feltételeinek teljesítésével jelentős hatékonyságjavítást sikerült elérnünk ezen a területen is. Ha a kiválasztott mérő megfelel a feltételeknek további 5 évig üzemelhet a hálózaton.

Az Európai Unió előírásainak megfelelően anyavállalatainkkal együttműködve kísérleti projektet indítottunk a „**smart meter**”¹ (intelligens mérő) bevezetésének vizsgálatára. Ez a vizsgálat kiterjed az IT rendszerek, a szabályozás és a technológia kérdésköreire is. Az intelligens mérési program megvalósulásától – összhangban az Európai Unió elvárásaival – az ügyfeleink energiatudatosságának növekedését és ezzel energiaköltségeinek mérséklődését valamint hosszabb távon a környezet szén-dioxid terhelésének csökkenését várjuk.

¹ Az okos mérő (smart meter) a fogyasztók energia-felhasználásáról valós idejű információt nyújt, ami tartalmazza az egyedi gáz és elektromos áram felhasználási adatait, a fogyasztás költségét és hatását az üvegházhatást okozó gázok kibocsátására. (Európai Okos Mérés Szövetség, ESMA)

A **hálózati veszteség csökkentése** idén is kiemelt feladatunk volt. Olyan célprogramokat (pl. új táppontok építése) indítottunk el az elmúlt években és ebben az évben is, amelyek a szolgáltatási minőség javítása mellett a hálózati veszteséget is csökkentették. A nem műszaki jellegű veszteségeket célzott mérőellenőrzésekkel sikerült csökkenteni.

Az ELMŰ-ÉMÁSZ Társaságcsoporthoz elkötelezett a **hálózatfejlesztési munkák és az üzemeltetés hatékonyságának javítása** mellett. Tovább javítottuk a projektek előkészítését, a beszerzési eljárásokban új, minősített piaci szereplők bevonásával növeltük az árversenyt. Ezzel a nyersanyagok világpiaci árának növekedését és az árfolyamváltozások kedvezőtlen hatásait nagy részben kompenzálni tudtuk, és a rendelkezésre álló forrásokból nagyobb műszaki tartalmat tudtuk megvalósítani.

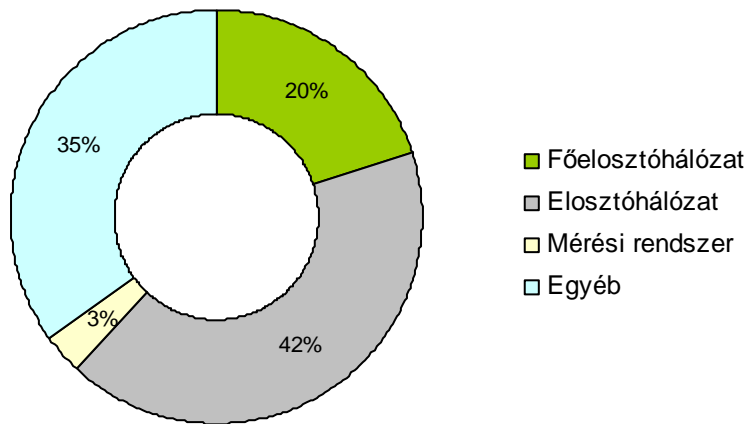
A magyar áramszolgáltatók közül elsőként, 2011. szeptember végétől bevezettük az **egyszemélyes munkavégzést** és mára már igen kedvező gyakorlati tapasztalatokról számolhatunk be. Nem bízunk meg két embert azzal a munkával, amelyet műszaki feltételek figyelembe vételével és a munkavédelmi előírások betartása mellett egy ember is biztonságosan elvégezhet. Az így felszabadult munkaerő olyan karbantartási és üzemeltetési feladatokat lát el, amellyel eddig alvállalkozókat bízunk meg. Az új munkamódszer jelentős hatékonyságjavulást jelent.

A társaságcsoporthoz képviseletében az elosztói engedélyes **együttműködési megállapodást** kötött az **Országos Katasztrófavédelmi Főigazgatósággal** annak érdekében, hogy a lakosság áramellátása rendkívüli helyzetek (pl. árvíz, belvíz, rendkívüli időjárás) után a lehető leggyorsabban helyreálljon. A vészhelyzetek kezelésében természetesen közös érdekünk, hogy az együttműködés problémamentes legyen. A megállapodás célja az együttesen rendelkezésre álló erők, eszközök és tapasztalatok szervezettebb kihasználása a különböző rendkívüli beavatkozásokat igénylő esetekben.

Beruházások az ellátásbiztonság növeléséért

A hálózati szolgáltatásaink minőségi mutatói a megvalósított beruházásoknak köszönhetően tovább javultak. Ügyfeleink csatlakoztatási igényeinek kielégítése,

hálózataink optimalizálása és a szolgáltatási színvonal javítása érdekében az ELMŰ Hálózati Kft. 2011-ben összesen 18,3 Mrd. Ft-ot költött beruházásra.



Az ELMŰ Hálózati Kft. beruházásai 2011-ben (%)

A hálózatfejlesztési és az új fogyasztói csatlakozási igények számának 2011. évi további csökkenése lehetővé tette, hogy a hálózati beruházásokra szánt forrásainkat nagyobb mértékben és célirányosan a hálózatok állapotának javítására fordíthassuk. Folytattunk a korábbi években megkezdett fejlesztési és rekonstrukciós programokat, melyek eredményeképpen tovább növeltük az ellátás biztonságát.

Jelentősebb főelosztóhálózati hálózatfejlesztési és rekonstrukciós projektek

2011-ben befejeztük Csepel, Budaközép, Csarnoktér, Sződ és Pestlőrinc nagy-/középfeszültségű alállomások korábbi években megkezdett fejlesztési, felújítási munkáit. Az elkészült beruházásoknak köszönhetően az érintett térségek villamosenergia-ellátásának biztonsága nagymértékben javult.

Folytatódott Gödöllő állomás 2010. évben előkészített rekonstrukciója, amelynek során elvégeztük az alállomás középfeszültségű berendezéseinek korszerűsítését.

Kisebb mértékű rekonstrukciós munkák történtek Kaszásdűlő, Kispest, Népliget állomásokban.

Új beruhásként elindult a Laczkovich alállomás építése, mely részben az újonnan jelentkező energiaigények kiszolgálását biztosítja, részben Budapest 10 kV-os kábelhálózatának üzembiztonságát javítja. Ehhez a projekthez kapcsolódóan elkezdődött az állomás ellátását biztosító, Csarnoktér és Laczkovich alállomások közötti 120 kV-os kábel fektetése.

Megkezdődött Vecsés állomás 120 kV-os bővítésének építészeti kivitelezése és a 120 kV-os távvezeték építés előkészítése.

Középtávú programunk keretében folytattuk alállomásainkban a vagyon- és tűzvédelmi berendezések korszerűsítését.

Elosztóhálózati fejlesztések

A közepfeszültségű (10 kV, 20 kV, 35 kV) hálózaton 2011-ben az előző évek volumenét meghaladóan folytatódott a hálózat üzembiztonságának javítását célzó program, ennek keretében megvalósult a legtöbb üzemzavart okozó hálózati elemek (közép- és kiefeszültségű vezetékek, kábelek, elavult transzformátor állomások) cseréje.

Az új környezeti és fogyasztói elvárásoknak megfelelően kidolgoztuk a hosszú távú hálózati stratégiát és a középtávú fejlesztési tervet. Elkezdődtek ill. folytatódtak az új hálózati stratégiához illeszkedő projektek. Az **Elosztóhálózati Automatizálás Projekt** keretein belül 2011-ben nagy hangsúlyt fektettünk a 10 kV-os elosztóhálózat telemechanizálására. A munkák során közel 600 10/0,4 kV-os állomás automatizálását végeztük el. Az új technika segítségével az üzemirányítói központokból gyors távműködési beavatkozások váltak lehetővé és üzemzavarok esetén lényegesen gyorsabbá vált a hálózati szolgáltatások helyreállítása.

Alapvető üzemeltetési feladataink közé tartoznak a tervezett hálózati rekonstrukciós és karbantartási munkák, amelyek legnagyobb részét a múltban feszültségmentesítés után, a fogyasztók ellátásának néhány órára történő megszakításával végeztük el. Társaságunk számára kiemelten fontos a tervezett munkáink fogyasztói zavartatás minimalizálásával történő lebonyolítása. Ezen alapelv alapján 2010-ben elindítottuk és fokozatosan bevezetjük a hálózatainkon a **feszültség alatti munkavégzést** (FAM). A FAM technológia fokozatos bevezetésének köszönhetően évről-évre jelentősen csökkenhet a tervezett munkák alkalmával a fogyasztók zavartatása.

A fenti programjainknál – középtávú hálózati stratégiánkkal összhangban – 2011-ben már figyelembe vettük a jövőbe mutató, célhálózati úgynevezett „**smart grid**”² (okos hálózat) elemeket is.

2011-ben elindítottuk a **hálózati irányítási rendszer korszerűsítésének** előkészítő munkáit. A munkák során nagy hangsúlyt fektetünk a meglévő irányítástechnikai és távközlési rendszer korszerűsítésére valamint üzemirányítási rendszerünket távműködtetésre is alkalmassá tesszük. A tervezett fejlesztésekkel az üzemirányítói központokból gyors beavatkozások válnak lehetővé, elősegítve ezzel a gyorsabb hibaelhárítást.

2011-ben egy teljesen új szempontrendszer alapján elkészült a társaság távközlési stratégiája, amely szintén összhangban van a smart grid és smart metering technológia által támasztott követelményekkel.

Az ELMŰ-ÉMÁSZ Társaságcsoporthoz tartozó működési területén több tízezer kilométer hosszúságú, különböző feszültségintű vezetékhálózat található. A korábban megépített vezetékhálózatok az akkor érvényes ingatlan tulajdonviszonyok, és jogszabályok alapján létesültek. A hatályos villamosenergia-törvény kötelezi a hálózatok tulajdonosait, hogy 2012. december 31-ig közigazgatási eljárás útján kérjék a **vezetékjog ingatlan nyilvántartásba történő bejegyeztetését**. Társaságcsoporthoz folyamatosan végzi a jogszabályi előírásoknak megfelelő előkészítő munkákat, hogy a bejegyzések az előírt határidőig lezárulhassanak.

Gyors üzemzavar-elhárítás az ellátásbiztonság javítására

Az üzembiztonság – az egyre kevesebb és egyre rövidebb idő alatt elhárított üzemzavar – ügyfeleink alapvető elvárása. Rekonstrukciós programunknak, a korábbi években megkezdett hálózati automatizálási fejlesztéseknek, valamint a korszerű informatikai rendszerrel támogatott munkaszervezésnek köszönhetően 2011-ben az előző évekhez képest számottevő javulás figyelhető meg a hálózatminőségi mutatók alakulásában.

2011-ben folytattuk a korábban elkezdett **diagnosztikai vizsgálatokat**. A kábeldiagnosztikai mérések eredményeképpen több, anyaghibából származó

² Az okos hálózat (Smart Grid) kiépítése során a villamosenergia hálózat hagyományos elemeit számítástechnikai és információtechnikai képességekkel ruházzák fel.

üzemzavart tudtunk megelőzni. A kiefeszültségű hálózaton elindítottuk az ún. feszültség-monitoring rendszert. Ennek segítségével mérjük a szolgáltatott hálózati paramétereket, elemezzük az előirt normától való eltéréseket és elvégezzük a szükséges beavatkozásokat, megelőzve ezzel az üzemzavarokat és fogyasztói reklamációkat.

A hálózati berendezéseken okozott szándékos rongálások és lopások kezelése és megelőzése nagy odafigyelést és jelentős forrásokat igényelt. 2011-ben vagyonvédelmi intézkedéseinknek köszönhetően sikerült valamelyest visszaszorítani ezen cselekményeket. A színesfém- és olajlopások fő célpontjai a közép- és kiefeszültségű transzformátorállomások voltak, amelyekben 200 M Ft-os nagyságrendben keletkeztek károk. A lopások, rongálások hatékony megelőzése érdekében több jogszabály-módosítási javaslat került kidolgozásra és részben elfogadásra.

Fejlesztési és felújítási intézkedéseinkkel, jobb munkaszervezéssel, a hálózati állapotfelmérés bevezetésével és vállalkozóink minőségbiztosításával elértük, hogy üzembiztonsági mutatóink az európai átlagnak megfelelőek, s messze túlteljesítik a Magyar Energia Hivatal által előirt – Európában nagyon szigorúnak számító – minőségi követelményeket.

Energiahatékonyság

Energiahatékonyság üzleti ügyfeleinknél

Energiafogyasztásunk racionalizálását környezetvédelmi és gazdasági szempontok egyaránt szükségessé teszik. Legyen szó üzleti ügyfelekről vagy lakossági fogyasztókról, az energiafelhasználási szokások terén mindenkinek érdeke az energiahatékonyságra való törekvés. Társaságcsoporthozunk sokrétű és széleskörű tanácsadási, szolgáltatási és tájékoztatási tevékenységével tudatosan törekszik arra, hogy a fogyasztók teljes köre mind hatékonyabban és környezettudatosabb módon használja fel a villamos energiát.

A fentiek jegyében üzleti fogyasztóink számára kétféle szolgáltatást, energetikai-átvilágítást és terhelési-fogyasztási adataik elemzését lehetővé tevő internetes portált kínálunk.

A 2008-ban bevezetett **energetikai audit** szolgáltatás keretein belül elkészítjük a meglévő energetikai infrastruktúra működésének átvilágítását, mely alapján átfogó javaslatot teszünk a rendszerek, berendezések hatékonyabb működtetésére. A szolgáltatás célja, hogy ügyfeleinket érzékennyé tegyük az energiatakarékosság lehetőségeire, az energiahatékonysági előírások betartására, a környezettudatos villamosenergia-felhasználásra. Hasznosítható információt adunk a megtakarítási lehetőségekről, az energiahatékonyság növeléséhez és ezzel együtt a széndioxid kibocsátás csökkentéséhez vezető megoldásokról, a tovább növekvő energiaárak mellett saját energiaköltségeik behatárolásának lehetőségeiről.

Ügyfeleink éves megtakarítása elérheti az audit díjának 4-5-szörösét is és gyakorlati tapasztalataink alapján az átlagos megtérülési idő nem több 1-1,5 évnél. Az energiafogyasztás racionalizálása a költségmegtakarítás mellett a vállalati imázs javítását is eredményezi.

A 2011-es évben szakembereink több vállalatnál végeztek átfogó energetikai átvilágítást a gépészeti- és villamos rendszerek és berendezések energiafelhasználásának felmérésére és a hatékonysági potenciálok feltárására.

A 2010-ben az magyar energiaszektorban egyedülálló módon elindított **„EnergiaNet”** vállalati ügyfélportál egy, a kiemelt üzleti ügyfeleink számára kifejlesztett internetes energiahatékonysági alkalmazás. A jelszóval védett internetes felületen vállalati fogyasztóink elemezhetik cégük terhelési, fogyasztási és

számlázási adatait, valamint olyan friss piaci információkkal gazdagodhatnak, melyek elősegítik energiafogyasztásuk racionalizálását.

Idén az EnergiaNet portál működését folyamatosan optimalizáltuk, a jövőben pedig további fejlesztések végrehajtását tervezzük. Az EnergiaNet-et vállalati ügyfélkörünk idén változatlanul térítésmentesen használhatta.

Üzleti ügyfeleinknek nyújtott energiahatékonysági szolgáltatásainkkal fontos lépéseket teszünk azért, hogy ne csupán árainkkal, hanem magas minőségű kiegészítő szolgáltatásainkkal is megkülönböztessük magunkat piaci versenytársainktól.

Az ELMŰ Nyrt. és az ÉMÁSZ Nyrt. közös leányvállalata a Sinergy Kft. az energiaszolgáltatáshoz, az energetikai rendszerek fenntartásához és fejlesztéséhez, valamint az új beruházások megvalósításához kapcsolódó szolgáltatásokat kínál partnereinek. Átvállalja az e feladatokkal járó kockázatokat, továbbá biztosítja a szükséges műszaki és finanszírozási háttérrel. Ez magában foglalja a beruházások előkészítését, a teljes projektmenedzsment-tevékenységet a létesítmények kulcsrakész megvalósulásáig, valamint a létesítmények üzemeltetését és karbantartását.

A társaság zöldmezős energetikai beruházásokat valósít meg iparvállalatok, önkormányzatok, közintézmények, kereskedelmi ingatlanok részére, energetikai hatékonyságnövelő beruházásokat bonyolít le meglévő energetikai rendszerek korszerűsítése keretében, és a meglévő, illetőleg a beruházások, a felújítások révén megvalósult energetikai rendszereket üzemelteti, karbantartja, számukra integrált energiaszolgáltatást nyújt.

Sinergy Kft. kezelésében, illetve a tulajdonában lévő energiatermelő eszközök alapján az ipari energiaszolgáltatásban és a távhőszolgáltató rendszerek hőigényén alapuló **kapcsolt energiatermelés** területén meghatározó piaci szereplő. A társaság kapcsolt hő- és villamosenergia-termelés, valamint a megújuló energiaforrások egyre szélesebb körű elterjesztése révén kíván hozzájárulni a hatékony energiaforrás-gazdálkodáshoz és az üvegház hatású gázok kibocsátásának csökkentéséhez. A kapcsolt energiatermeléssel – a hagyományos energiatermeléshez képest, ahol külön technológiával állítják elő a hő- és a villamos energiát – ugyanakkora

mennyiségű hő- és villamos energia előállításához lényegesen kevesebb tüzelőanyag, azaz primerenergia-felhasználás szükséges.

E korszerű technológia alkalmazásával Sinergy Kft. a tulajdonában, illetve üzemeltetésében lévő létesítményekben 2011-ben is jelentős mértékű primerenergia- és szén-dioxid-kibocsátás megtakarításához járult hozzá.

A Sinergy Kft. már három alkalommal jelentetett meg Fenntarthatósági Jelentést, a környezeti, gazdasági és társadalmi tevékenységének bemutatására. A 2010-es évben megjelent jelentés, a 2008-2009 naptári év eseményeit foglalja össze a fenntarthatóság jegyében. Ezt a jelentést külső fél, a Deloitte Zrt. által tanúsítottuk. A fenntarthatósági tevékenységet különböző mutatószámokkal lehet mérni. 2010-ben először alkalmazta a Sinergy Kft. – az iparági gyakorlatban is élenjáróként – az előző évi környezeti hatásainak azonosítására az **ökolábnyom** módszerét.

A Sinergy Kft. a 2011. őszén megvalósult új projektje keretében hidrogént használ fel tüzelőanyagként gőz termelése céljából. Az első ilyen jellegű magyarországi beruházás nem csak kedvezőbb feltételek mellett biztosít hőenergiát a BorsodChem számára, hanem az üvegházhatású gázok kibocsátás csökkentésén keresztül fontos lépés a fenntartható fejlődés területén is.

A Sinergy Kft. 2011-ben KEOP támogatást nyert el a Felsődobozai vízerőmű rekonstrukciójára, amely beruházás keretében a 100 éves vízerőműben korszerű és ezáltal nagyobb teljesítményű turbinák kerülnek beépítésre, a műemléki jelleg megtartása mellett.

A társaság 2011-es működését kedvezőtlenül érintették az év során bekövetkező energiapolitika változások. A kötelező átvételi rendszer (KÁT) átalakítása, és a távhőárak új szabályozása, együttesen lényegesen rontották a Sinergy távhő termelő projektjeinek jövedelmezőségét.

Energiahatékonyság a háztartásokban és a kisüzleti szektorban

Fontos feladataink közé tartozik a környezet iránti felelősségtudat erősítése a lakossági és a kisüzleti fogyasztóink körében. Rendszeres tájékoztató tevékenységünkkel, időszakos kampányainkkal és új szolgáltatásainkkal azt a közös célt szolgáljuk, hogy a mindennapokban minél több figyelmet kapjon a fenntartható fejlődés kérdése.

Büszkék vagyunk arra, hogy a hazánkban csak társaságcsoporthoz tartozó szolgáltatási körében elérhető, speciális árszabású hőszivattyús áram tarifa, a **GEO Tarifa** ügyfeleink részéről változatlan érdeklődésnek örvendett 2011-ben is. A GEO Tarifa azt a célt szolgálja, hogy a lakosság körében is minél népszerűbbé váljanak a megújuló energiákon alapuló hatékony technológiák. A GEO Tarifát választók a normál árszabásnál kedvezőbb feltételek mellett vehetik igénybe a hőszivattyús berendezések üzemeltetéséhez szükséges elektromos áramot.

Folyamatos energiatakarékossági programunk központi eleme az **Energiapersely** weboldal, melyet a tavalyi évben újítottunk meg, és amely ősszel eFestival díjban részesült, így jogosult a Kiváló Magyar Tartalom cím viselésére. A weboldal interaktív elemekkel, virtuálisan körbejárható minta-otthonnal, energiatakarékossági teszttel, online tanácsadással, áramdíj-kalkulátorral és sok további hasznos tartalommal várja ügyfeleinket.

Az Energiapersely program keretében idén az **Energia Bringa Roadshow** során vittük közelebb a fogyasztókhoz az energiatakarékosság jelentőségét. A roadshow állomásain a helyszíni energiahatékonysági tanácsadásainkon számtalan tippel szolgáltunk, hogy miként csökkenthetik energiafogyasztásukat és így költségeiket a fogyasztók, valamint az energiabringák kipróbálására is lehetőséget biztosítottunk. Az Energiabringák olyan kerékpárok, amelyeket meghajtva a játékosok elektromos áramot termeltek. Ezekkel az átalakított bringákkal a tudatos energiahasználatra ösztönöztünk: az energiabringázók megtapasztalhatták, mennyi fizikai munkára van szükség ahhoz, hogy akár csak egyetlen energiatakarékos fényforrást pár percig üzemeltessenek.

2011-ben is töretlen sikernek örvendett az ELMŰ székház földszintjén található Energia Pont tanácsadó iroda és bemutatóterem, ezért társaságcsoporthoz tartozó ügyünk döntött, júniusban megnyitja a **második Energia Pontot** az ÉMÁSZ szolgáltatási területén, **Miskolcon**.

Az Energia Pontokon olyan interaktív bemutató modulokkal találkozhatnak a fogyasztók, melyek kézzelfogható módon mutatják be a háztartásokban alkalmazott rendszerek energiafogyasztását, valamint az energia megtakarítás lehetőségeit. Szakértőink ingyenes, személyre szabott tanácsadással segítik ügyfeleinket az energia hatékony felhasználásában.

Innovációink a jövő érdekében

Elektromos Mobilitás program

Egy modern és felelősségteljes áramszolgáltató kötelessége az innováció támogatása, ösztönzése és kezdeményezése. Társaságcsoportunk ennek a szellemiségnek a jegyében olyan újszerű kezdeményezéseket indít, amelyek azt a jövőbe mutató irányt képviselik, ami hosszútávon hozzájárul piaci sikereinkhez.

Társaságcsoportunk 2010-ben indította el **Elektromos Mobilitás programját**, amely az energia hatékony felhasználásával történő, környezetbarát, elsősorban nagyvárosi közlekedési mód elterjesztését célozta meg. A közösségi közlekedés térhódítása mellett az elektromos hajtású autók más európai nagyvárosokhoz hasonló elterjedése kedvező hatással lesz városaink levegő-tisztaságára, hiszen ezeknek az autóknak nincs helyi káros anyag kibocsátása. A társaságcsoport már 2010-ben megkezdte az elektromos autók töltéséhez szükséges nyilvánosan hozzáférhető infrastruktúra kiépítését Budapesten, valamint a mai napig öt elektromos autó beszerzéséről döntött, és ezzel a legnagyobb ilyen flottával rendelkező társaság Magyarországon.

Ahhoz, hogy Magyarországon is minél nagyobb teret nyerjen az elektromos autózás, kulcsfontosságú, hogy az elektromos autók mindenki számára látható módon jelenjenek meg a budapesti utcákon. Az ELMŰ-ÉMÁSZ Társaságcsoport kezdeményezésére 2011. nyarán mintegy 25 résztvevővel létrehoztuk az **E-mobility Network**-öt, amely az érdekelt gazdasági és intézményi szereplők bevonásával a környezetbarát közlekedési mód megjelenítését és terjesztését hivatott szolgálni.

Ehhez a kezdeményezéshez csatlakozott a Főváros képviseletében a Budapesti Közlekedési Központ (BKK) is, amely más jelentős európai városokhoz hasonlóan ingyenes parkolóhelyekkel járult hozzá az új technológia budapesti elterjesztéséhez. Társaságcsoportunk és a BKK együttműködésének eredményeképp a felajánlott parkolóhelyeken elektromos autó töltőoszlopokat létesítettünk, amelyeknél az elektromos autókkal rendelkezők 2012. végéig térítésmentesen tankolhatnak. Az összesen hat, újonnan telepített töltőoszlop a főváros kiemelt pontjain helyezkedik el (Oktogon, Bajcsy-Zsilinszky út, Istenhegyi út, Fő utca, Clark Ádám tér, Margit-sziget). A töltőoszlopok hivatalos átadási ünnepségére 2011. december 20-án került sor a sajtó és az E-mobility Network tagjainak jelenlétében.

Ahhoz, hogy a figyelem hazánkban is az E-Mobilitásra irányulhasson, kulcsfontosságú egy elektromos autókból álló flotta megjelentetése a magyarországi közutakon, különösen a fővárosban és a nagyobb városokban, amelyek az E-autók elterjedésének központjai lehetnek. Épp ezért, az E-Mobility Network tagjai egyrészt elektromos autót vásárolnak és töltőinfrastruktúrát telepítenek, másrészt anyagilag, vagy egyéb módon támogatják a közösség működését. A közösség tagjai elektromos járműveiket az E-Mobility Network azon gépjárműveket gyártó tagjaitól vásárolják, akik sorozatgyártású elektromos autókat kínálnak a hazai piacon.

Az E-Mobility Networköt a következő évben tovább szeretnénk bővíteni azon társaságokkal, amelyek flottájukba E-járműveket szeretnének integrálni, vagy saját létesítményeikben biztonságos töltőberendezést szeretnének létesíteni. Az elektromos autózással és az E-Mobility Networkkel kapcsolatos legfrissebb hírek folyamatos közlése érdekében elindítottuk internetes oldalunkat, ahol az érdeklődők további információt találnak az elektromos autózással kapcsolatban.

Multi Utility Smart Metering kísérleti projekt

Az ELMŰ-ÉMÁSZ Társaságcsoport nyitott a technikai újítások iránt, szívesen próbál ki új technológiákat, vezet be technikai reformokat. 2011. januárjában a Fővárosi Gázművek és a Fővárosi Vízművek szakértőivel együttműködve kidolgozta a **Multi Utility Smart Metering** kísérleti szakaszának (pilot) előkészítésére és megvalósítására vonatkozó javaslatot. 2011. őszére megszülettek azon jogi- és technikai jellegű dokumentumok, valamint követelménylisták, amelyek alapján a pilot projekt indítása műszaki oldalról lehetővé vált. 2011. októberében a projektben résztvevők egy együttműködési szándéknyilatkozat aláírásával biztosították egymást a hazai, több közműves okos mérés kialakításában való együttműködési szándékukról, így a pilot hivatalosan is kezdetét vette. A kísérleti projekt célja, hogy tapasztalatokat gyűjtsön az áram-, gáz-, víz- és távhőfogyasztás automatizált, intelligens távleolvasására és adatfeldolgozására vonatkozóan. Ezen kívül fontos, hogy megvalósuljon az energiapiaci szereplők műszaki, gazdasági és szervezeti együttműködésének vizsgálata egy jövőbeni hosszabb távú kapcsolat érdekében.

Magyarországon a Magyar Energia Hivatal (MEH) feladata, hogy előkészítse az okos méréssel kapcsolatos szabályozást az Uniós irányelv alkalmazására. A MEH nagyon fontosnak tartja a nagyméretű pilot-okat a témában, hiszen ezzel csökkenthető az

alkalmazott mérési, adattovábbítási és feldolgozási technológia kockázata, pontosítható a szabályozói környezet. A pilot tapasztalatai és az addigra várhatóan kialakuló szabványok figyelembe vételével véglegesíthető lesz az okos mérés regulációja és technológiája, a cél végső soron annak meghatározása, hogy mely ügyfélkör esetén lesz az okos mérő alkalmas az energiateljesítmény növelésére és az ügyfelek energiaköltségeinek csökkentésére. A pilot eredményeként megbízhatóbb képet kaphatunk a gyakorlatból a hazai fogyasztói viselkedés várható alakulására is. A holnap fogyasztásmérője feleslegessé teszi a helyszíni leolvasást a távleolvasás lehetőségével. Mobilhálózaton, interneten, wifi-n vagy akár az elektromos távvezetéken is közlekedhetnek majd a távleolvasott mérőórák adatai.

A munkacsoport a MEH képviselőivel egyeztetve meghatározta a pilot koncepcióját, célszerű méreteit, kialakította a beépítendő okos fogyasztásmérőkkel és a kommunikációs infrastruktúrával szemben támasztott követelményeket. A pilot helyszíne Budapest és térsége, pilotban érintett ügyfelek: kisebb profilos ipari/kereskedelmi fogyasztók, lakótelepi fogyasztók, családi házas (lakópark, sorház) fogyasztók, alacsony fogyasztású ügyfelek (garázsok, hétfégi kertek, házak).

A projekt műszaki megoldásaival és üzemeltetési tapasztalataival segíti majd a smart mérés bevezetésének mértékére és időpontjára vonatkozó szabályozó hatósági döntés előkészítését.

LED technológia a közvilágításban

Az ELMŰ-ÉMÁSZ Társaságcsoporthoz kiemelt hangsúlyt fektet az új technológiák területén végzett kutatásokra, innovatív mintaprojektek létesítésére. Az E-mobilitás és az okos hálózatok (smart grid, smart metering) fejlesztése mellett a társaságcsoporthoz fontos szereplő a közvilágítás területén jelentkező új technológiák gyakorlati megvalósításában, kísérleti alkalmazások létesítésében. Energiahatékonysági szempontból kiemelkedő jelentőségű a **LED lámpák** megjelenése a **közvilágításban**. Környezettudatosságunkat hangsúlyozandó az utóbbi években több közvilágítási projektet valósítottunk meg ezen technológia felhasználásával.

Társaságcsoporthozunknál három éve kezdődtek meg a LED-es világítással kapcsolatos projektek, melyek során előbb Miskolcon (Arany János utca, Mártírok útja, Búza tér), majd Piliscsabán szereltünk fel LED-es lámpatesteket üzemviteli tapasztalatszerzés céljából. Az üzemviteli tapasztalatszerzés mellett fontos szerepet szánunk kutatás-fejlesztésnek is. A Budapesti Műszaki és Gazdaságtudományi Egyetem által irányított konzorciummal aláírtunk egy három éves LED-es kutatás-fejlesztési programot.

2011. január 27-én átadtuk Budapesten a margitszigeti addig részlegesen megvilágított futókör LED-es közvilágítását. A futópálya megvilágítása egy több mint 40 milliós beruházás keretében mintegy 2700 m közvilágítási kábel fektetésével, 72 db világító oszlop telepítésével és az eredetileg tervezett 70 W-os nátrium lámpatestek helyett 18W-nyi LED beépítésével készült el. A teljesítmény-csökkenés a teljes beruházásra számolva éves szinten közel 20 000 kWh megtakarítást eredményez.

2011. decemberében üzembe helyeztük Miskolc központjában, a Palóczy úton és a Szemere kertben Magyarország első távfelügyeleti rendszerrel egybekötött intelligens és energiatakarékos LED-es közvilágítását. A közvilágítás költsége egyre nagyobb terhet ró az önkormányzatokra. Ezen segít az új, távvezérléses világítás, ami lehetővé teszi, hogy egy központilag telepített szoftver vezérelje a kültéri világítást. A mintegy 35 millió Ft-os beruházás során 36 db intelligens LED-es lámpatestet (ebből 14-et a Szemere kertben, 22-t pedig a Palóczy úton), 1 db távfelügyeleti rendszert és 0,5 km új közvilágítási kábelt helyeztünk üzembe. A LED-es technológia fejlődésének köszönhetően, a korszerűsítéssel mintegy 35%-os energia megtakarítást lehet realizálni a régi közvilágításhoz képest, az eredeti megvilágítási szint növelése mellett. A távfelügyeleti rendszerrel történő szabályozás azonban további energiatakarékosági lehetőségeket rejt magában: a 85 W-os LED-es lámpatest fényerejét, a szabvány által megkövetelt világítási szintre csökkentve további 10-15 százalékos megtakarítást lehet elérni, illetve az éjszakai, kisebb forgalmú időszakban a forgalomhoz igazított, csökkentett megvilágítási üzemmóddal további megtakarítások érhetők el.

A park világításának valóban intelligenssé tétele érdekében a rendszert mozgásérzékelők teszik teljessé. Amikor a park egyik lámpájának fénye 25%-osra

van lecsökkentve, már 15 méterről érzékeli az ott elhaladó személyt, és azonnal 100%-osra növeli a fényerőt. Tehát az energiatakarékosság és a közbiztonság nem zárja ki egymást. A távfelügyeleti rendszerrel az eddig használt ún. feszültségszabályozós rendszerekhez képest, a lámpatestek egyedi szabályozására van lehetőség, így a teljesítménycsökkentést áramkörtől, transzformátorkörzettől függetlenül lehet megvalósítani. Ennek gyakorlati jelentősége abban mutatkozik meg, hogy eltérő megvilágítási szintet lehet beállítani a gyalogátkelőhelyeknél és kereszteződéseknel az adott útszakasz többi részéhez képest.

A távfelügyeleti rendszer az üzemeltető személyzetet folyamatosan tájékoztatja a működési állapotról az esetlegesen előforduló hibákról. Lámpatestenként rendelkezésre állnak a működési állapot és fogyasztási adatok, segítve ezzel az üzemeltetők munkáját.

Fenntarthatóság

Felelősség a munkatársakért

Társaságcsoporthunk munkaadóként fontos szerepet lát el a több mint 3000 munkavállaló foglalkoztatásával Budapesten, Pest megyében, továbbá Heves, Nógrád és Borsod-Abaúj-Zemplén megyékben. Biztos és biztonságos munkahelyek teremtésével kívánunk hozzájárulni ezen régiók gazdasági stabilitásához.

A 2010. évben újtárra indított „**Sokszínűség**” (Diversity) **program** keretében 2011. évben nagy előrelépést tettünk az **atipikus foglalkoztatási** formák kiszélesítésében, illetve az ehhez szükséges infrastrukturális feltételek megteremtésében. Folyamatosan vezettük be a **rugalmas munkarendet** mindazon munkakörben dolgozó munkavállalónk esetében, akiknél ez – tevékenységüket, ügyfélkapcsolati feladataikat figyelembe véve – kivitelezhető. A 2010. évi pilot projekt tapasztalatai alapján megteremtettük a **táv munkavégzés** stabil informatikai és távközlési feltételeit, így 2011. évben a kifizetői levelezéssel foglalkozó munkavállalók egy része már távmunkásként otthonában dolgozik, a telefonos ügyfélszolgálaton pedig a rendkívüli eseményekkor szükséges létszám egy része végzi így feladatait. A tapasztalatok azt mutatják, hogy ez a foglalkoztatási forma a munkavállalók motiváltságát és így teljesítményét is jelentősen növeli, ezért terveink között szerepel a távmunkában foglalkoztatottak körének folyamatos bővítése.

Munkatársainkért viselt felelősség számunkra azt is jelenti, hogy lehetőségeinkhez képest a munkaviszony keretein kívül esetlegesen felmerült terheik enyhítésében, személyes gondjaik megoldásában is segítségükre vagyunk. Ennek a felelősségvállalásnak egyik eleme a munkavállalók részére kötött **kockázati élet-, és balesetbiztosítás**, mely nagy segítséget nyújt a balesetből eredő anyagi terhek csökkentésére.

Ebbe a sorba illeszkedik **kafetéria rendszerünk** új eleme is. A gazdasági válság következtében a forint árfolyamának alakulása és így a devizahitelek jelentősen megnövekedett törlesztő részlete miatt sokan kerültek nehéz anyagi helyzetbe Magyarországon. Az új elem lehetőséget biztosít arra, hogy mindazon munkavállalók, akik megfeleltek a **végtörlesztés törvényi feltételeinek egy egyszeri támogatást** kapjanak kiegészítve saját, illetve hitelből rendelkezésre álló forrásaikat.

Társaságcsoporthunk a **munka- és egészségvédelmet** a vállalati kultúra fontos elemének tekinti. Elkötelezettségünket a munka- és egészségvédelmi politikánk foglalja össze.

A gyakorlatban a munkabiztonság elsősorban műszaki megoldásokat jelent, és a munkabalesetek megelőzését szolgálja, míg a munkaegészségügy a munkavállalókat fenyegető ártalmakat ismerteti, és a foglalkozási és foglalkozással összefüggő megbetegedéseket kívánja megelőzni.

Munkavédelmi aktivitásainkat az évente megújuló **Munkavédelmi Program** fogja össze, melynek kidolgozásában munkatársaink is közreműködnek. A legfontosabb kérdéseket a munkavállalói képviselőkkel a **Paritásos Munkavédelmi Testület** keretei között vitatjuk meg. Önkéntes elkötelezettségből **Munkahelyi Egészségvédelemi és Biztonsági Irányítási Rendszert** (MEBIR) működtetünk, melyet évente auditáltatunk.

Kiemelt fontosságot tulajdonítunk vezetőink „példakép”-funkciójának, ezért az Igazgatóság és vezetőink a munkavédelmi témákat rendszeresen figyelemmel kísérik. A Munkavédelmi Program teljesítését az Igazgatóság évente áttekinti, és végrehajtását a vezetőkkel együtt a rendszeres **munkavédelmi bejárások**, szemlék során személyes közreműködéssel is támogatja. Ezek az alkalmak kitűnő lehetőséget teremtenek arra, hogy a vezetőség közvetlenül kapjon képet mindazon munkabiztonsági témáról, amely munkatársainkat a napi munkavégzés során közvetlenül érinti. Pozitív tapasztalatként említhetjük, hogy a bejárásokat számos munkakörülményt és munkakörnyezetet javító intézkedés követte.

Alvállalkozóinkkal is rendszeresen konzultálunk a munkabiztonságot érintő kérdésekben és együttes erőfeszítéseket teszünk a munkavégzés biztonságának növelésére.

A hálózatainkat üzemeltető munkatársaink évente több tízezer veszélyes tevékenységet végeznek a feszültség közvetlen közelében, illetve magasban. Éppen ezért büszkén állapíthatjuk meg, hogy 2011-ben Társaságcsoporthunknál csak néhány kisebb munkabaleset következett be és baleseti mutatóink kedvezően alakultak. Ezt a tendenciát a jövőben is fenn kívánjuk tartani, ezért további erőfeszítéseket teszünk annak érdekében, hogy a munkabiztonság és a kölcsönös

odafigyelés minden munkavállalói körben - vezetők, ügyviteli munkatársak, fizikai munkatársak – a napi tevékenység elválaszthatatlan részévé váljon.

Az elmúlt évben az ELMŰ-ÉMÁSZ Hálózati Szolgáltató Kft-nél végrehajtott hatékonyságnövelő intézkedések következtében az alvállalkozóktól társaságcsoporthoz visszaszervezett új tevékenységek a munkabiztonság szempontjából is további kihívásokat jelentenek számunkra.

Életünk legnagyobb részét a munkahelyen töltjük. A munkahely ma már nem lehet kizárólag gazdálkodó szervezet, hanem felelős társadalmi intézménnyé is kell válnia. Célunk az egészségtudatos magatartással és életmóddal kapcsolatos ismeretek és módszerek népszerűsítése. A **munkahelyi egészségfejlesztés** számunkra olyan modern vállalati stratégia megvalósítását jelenti, amellyel a gyakori és súlyos, de korai felismeréssel jól kezelhető betegségek szűrésének és gondozásának támogatásával a munkáltató kifejezi munkavállalói iránti megbecsülését és felelősségvállalását.

Ezen gondolatok nyomán társaságcsoporthoz egy 4,5 hónapon át tartó és minden munkavállalónkra kiterjedő **egészségmegőrző programot** hozott létre, amelynek keretein belül első lépésként általános szűrővizsgálatokat szerveztünk, ahol kollégáink az esetleges egészségügyi problémákat felismerhetik és időben meg tudják tenni a szükséges lépéseket.

A 2011. évben indult egészségi állapotfelmérő program célja az, hogy egy átfogó, ún. vállalati egészségképet kapjunk munkatársaink fizikai állapota tekintetében. vállalatcsoporthoz célja egy olyan átfogó és **komplex egészségterv** létrehozása, amely a következő években a vállalati és egyéni egészséget az első számú értékek közé kívánja emelni. Segíteni kívánjuk azon munkatársainkat, akik egészségük megtartása, fejlesztése érdekében képesek és akarnak életmódjukon változtatni.

2012. évben, a sikeres egészségprogram lezárását követően, az egészségterv alapján az egyes kommunikációs fórumokon keresztül minden munkavállalónk számára segítséget szeretnénk nyújtani további tanácsokkal, ötletekkel hozzájárulva az egészséges életmód megteremtéséhez, avagy további megőrzéséhez.

2010. decembere óta három **üzemi éttermünket** újítottuk meg, a korszerű táplálkozással is hozzájárulva munkatársaink egészségmegőrzéséhez.

Céljaink és sikereink eléréséhez elengedhetetlen nem csak az egészséges, de a **megfelelően képzett és motivált munkaerő**, jövőnket erre alapozzuk, személyzetfejlesztési politikánkat ez határozza meg.

2011. évben a **tudatos kompetencia alapú fejlesztés** jegyében több programot is újtjára indítottunk: a tavasz folyamán a **Felfedezések – program** keretében 22 tehetséges kolléga került kiválasztásra; középvezetőink közül pedig kilencen kerültek be a potenciális vezetői felfedezetti körbe. Számukra átfogó koncepció keretében egyénre szabott fejlesztési tervek készültek.

Továbbra is sikerrel alkalmazzuk az Értékelő Központot (Assesment Center) mint a Gyakornoki Programunkba való bekerülés meghatározó kiválasztási technikáját, melynek eredményeként társaságcsoporthoz 2011. szeptemberében 7 tehetséges műszaki vagy gazdasági végzettségű frissdiplomás csatlakozott a programba; illetve az előző évi program „végzőseként” nyolcan nyertek felvételt főállású munkavállalóként a számukra legmegfelelőbb szervezeti egységekbe.

Stratégiai alapokra helyezve újradefiniáltuk és megújítottuk együttműködésünket azon magyarországi felsőoktatási intézményekkel, melyek kulcsszerepet játszanak a társaságcsoporthoz számunkra kiemelten fontos fiatal, **tehetséges utánpótlás biztosítása** terén: a szakmájuk iránt elkötelezett 20-25 év közötti hallgatókban már a pályaválasztás szakaszában tudatosítani kívánjuk, hogy társaságcsoporthoz stabil, hosszú távú szakmai fejlődést és nemzetközi karrierutat kínál számukra. Közvetlenül kívánunk velük kapcsolatba lépni és a kapcsolatot hosszútávon fenntartani. Mindezek alapján hívtuk életre 2011. év őszén az ún. **Munkáltatói Márkanév** („Employer Branding”) **Projektet**. A program keretében három műszaki felsőoktatási intézményben sikerrel debütált az „**ELMŰ-ÉMÁSZ Akadémia**”, amelynek keretei között számos érdekes, aktuális szakmai témáról hallhattak előadásokat az intézmények tanulói. Az „**Energia Pálya Program**” bővítette a szakmai gyakorlati lehetőségeink kínálatát, valamint a legtehetségesebb villamosmérnök hallgatók társaságcsoporthoz irányába való elköteleződésének megteremtése érdekében kidolgoztuk a „**Jövő Mérnöke Ösztöndíjprogramot**”.

A „Sokszínűség” program keretében indítottuk újtjára 2011. januárjában 15 mentorpárral **Mentor Programunkat**, mely a szaktudás átadását célozza a szenior generációtól a fiatalabb generáció irányába.

Továbbra is fontos eleme a szakértői és vezetői utánpótlás-nevelésnek a „**Job-Rotation**” program: Társaságcsoportunk ez évben is fogadott a német anyavállalattól fiatal kollégákat, illetve tehetséges munkatársaink tapasztalatot szerezhettek külföldi munkakörnyezetben is.

Személyzetfejlesztési koncepciónk megvalósítása során a legmagasabb minőségre törekszünk, úgy saját szaktudásunk folyamatos bővítésével és frissítésével, mint szakmailag színvonalas partner beszállítók kiválasztásával. Ennek érdekében 2011. őszén - a magyarországi HR gyakorlatban is új kezdeményezésként –, megrendeztünk egy kétnapos **Tréningbörzét**, mely során 4 színpadon 32 szakmai előadást, demo-tréninget láthattak – hallhattak vezető munkatársaink és felfedezett kollégáink.

Társaságcsoportunk évtizedek óta aktívan részt vesz a szakmunkásképzésben: jelenleg három telephelyen tanműhelyeinkben 83 fiatal villanyszerelőt képzünk, nyáron pedig 30 tanulónk szerzett szakmunkás bizonyítványt.

A sport és szabadidős tevékenységek hagyományai 2011. évben is folytatódtak. A cégvezetés és a munkavállalói érdekképviseltek támogatásával ismét megrendezésre került az ELMŰ-ÉMÁSZ Társaságcsoport **Családi Napja**, ahol munkatársaink, nyugdíjasaink és családtagjaik kellemes környezetben sok érdekes és hasznos programmal tölthettek el egy kellemes napot.

Az idei évben sem maradhettek el a társaságcsoport életéből az **ÉMÁSZ-ELMŰ Sportnapok**, és a **Villamos-energia Iparági Sportversenyek**, ahol sportkedvelő munkavállalóink több sportszámban mérhették össze tudásukat, így pl.: atlétikában, asztali teniszben, tájfutásban, evezésben, futballban, sárkányhajózásban stb.

Munkatársaink gyermekei részére idén is szerveztünk **sporttáborokat** az Alsóörsi vitorlástelepen és Budapesten a Népfürdő utcai Sporttelepen egyaránt.

Felelősség a társadalomért

Az ELMŰ-ÉMÁSZ Társaságcsoport nem csak fogyasztóinak biztonságos és folyamatos villamosenergia-ellátásáról gondoskodik, hanem a szolgáltatásait igénybe vevő társadalom problémáinak kezelésében és megoldásában is segíteni kíván.

Társaságcsoportunk az elmúlt évben 50 Mrd Ft-ot meghaladó adót és 5 Mrd Ft társadalombiztosítási járulékot fizetett be a magyar költségvetésbe. A társaságcsoport közel 3 000 munkavállalót foglalkoztatott. Tevékenységén keresztül közvetve több ezernyi munkahely biztonságát szavatolta alvállalkozóinál, és több mint 70 Mrd Ft-ot fizetett ki magyarországi beszállítóinak, így is hozzájárulva a hazai munkahelyek megőrzéséhez.

2011-ben az értékteremtés és megóvás jegyében – folytattuk hagyományos jótékonyági tevékenységünket. A projekteknél elsősorban a helyi sajátosságokat és igényeket vettük figyelembe. Kiemelt figyelmet fordítottunk az észak-magyarországi térség nehéz helyzetben lévő társadalmi csoportjaira. Támogatási politikánk egyik kulcsgondolata, hogy az Önkéntesség Európai Évében a munkatársak bevonásával – szemléletformálásával – valósítsunk meg egy-egy támogatási projektet.

Évek óta kiemelt felelősséget érzünk a **Nemzetközi Gyermekmentő Szolgálat** Magyar Egyesületének támogatása iránt. A kiemelkedően közhasznú alapítvány célja a fizikailag és értelmileg sérült, az árva és más, rászoruló gyermekek felkarolása, életkörülményeinek javítása, jövőjük megalapozása. Fő programjaik között egészségügyi, gyermekélelmezési, nevelőszülői, üdültetési, képzési és továbbképzési feladatok egyaránt szerepelnek, de szerveznek gyűjtést segélyszállítmányok összeállítására is. 2011-ben társaságcsoportunk támogatásával készült el a terápiás célokat szolgáló lovaglópálya megvilágítása, amelynek kivitelezéséhez szakmai és anyagi segítséggel is hozzájárultunk.

A **Magyar Máltai Szeretetszolgálat**tal stratégiai együttműködést alakítottunk ki, nem évi egyszeri-, hanem adott célokhoz rendelt, hosszú távú támogatással segítjük céljaikat, így mi is jobban láthatjuk, érezhetjük, hogy mire fordítják az erőforrást.

A szeretetszolgálattal együttműködve, több észak-magyarországi településen tudtunk közvetlen segítséget nyújtani a rászorulóknak. A munkatársaink tavasszal és ősszel ruhaneműt gyűjtöttek, melynek szétosztásában is részt vettek Ózd-Hétes lakótelepén. A „Fény ünnepének” nevezett rendezvényen nemcsak a ruhaneműk kiosztására került sor, hanem közös faültetéssel, főzéssel, illetve a korábban helyreállított közvilágítás ünnepélyes átadásával adtunk új reményt a felemelkedésre a rendkívül nehéz körülmények között élő helyi lakosságnak.

Tarnabodon, valamint ózdi általános iskolákban több száz tanévkezdési csomag szétszétosztásával segítettük a gyermekek szeptemberi iskolakezdését.

A **Magyar Ökumenikus Szeretetszolgálat** által működtetett Családok Átmeneti Otthonának felújításához nemcsak anyagi segítséggel, hanem kétéves munkával is hozzájárultunk. Karácsony előtt gondoskodtunk a tető szigeteléséről, a közösségi helyiségek, konyhák, étkezők festéséről, újrabútorozásáról és ajándékcsomagokkal segítettük szebbé varázsolni az itt lakók ünnepét. A segélyszervezet évek óta szervez karácsony előtt adomány- és ételosztást. Idén – december 21-én – a Women's Network ELMŰ-s, ÉMÁSZ-os valamint FŐGÁZ-os tagjai is részt vettek ebben a nemes megmozdulásban a budapesti Béke téren, ahol 1000 adag meleg ételt, forró teát és szaloncukrot osztottak szét, valamint ruhanemű és tartós élelmiszer adománygyűjtési akciót szerveztek a rászorulókat megsegítésére a cégközpontokban.

Karácsonyi jótékonyági akciónk másik eleme a fogyatékkal élő gyermekek terápiás célú lovaglását segítő **Habsburg Eilika Alapítvány** támogatása volt.

Társaságcsoporthoz hagyományos kulturális szponzorációs projektjeinek sorából 2011-ben sem hiányozhatott a **Miskolci Nemzetközi Operafesztivál**. 2001. után idén újra „Bartók + Verdi” néven hívta vendégségbe az opera szerelmeseit. Öt opera mellett tizenhat hangverseny, ezen belül kamarakonzertek és szólóestek, valamint négy gyerekelőadás, tizenegy filmvetítés, kiállítások, illetve csaknem száz kísérőprogram várta az érdeklődőket.

A miskolci **Herman Ottó Múzeumban** a Múzeumok éjszakája három napos rendezvénysorozat eseményeit szintén támogattuk. Ennek keretében – több évre visszatekintő együttműködés elismeréseként – egy emléktáblát is felavattak, amellyel a múzeum köszönetét kívánta kifejezni társaságunk felé a működéshez és több időszaki kiállítás megszervezéséhez nyújtott anyagi hozzájárulásért.

A **Miskolci Szimfonikus Zenekar** a régió egyetlen hivatásos nagyzenekaraként a szimfonikus zene jelenlétének biztosítója. A zenekar évadonként 70-80 koncertet ad világszerte. Kiterjedt nemzetközi kapcsolatainak köszönhetően gyakran vendégszerepel rangos külföldi fesztiválokon. A zenekar működését évek óta támogatjuk.

A **Borsod-Abaúj-Zemplén Megyei Kórház és Egyetemi Oktatókórház Gyermekek Egészségügyi Központja** 2010 decemberében részesült egy nagyobb adományban. Az összegből akkor multifunkciós monitort, valamint gyógyszer- és infúzióadagoló pumpát vásároltak. Az idei segítségnyújtás azonban még nagyobb segítséget jelentett az intézménynek. A mintegy 10 millió forintos adományból olyan ultrahang készüléket vásároltak, mely lehetővé teszi az újszülöttek komplett kardiológiai, valamint a kutacson keresztül végzett koponya, továbbá a has, a lágyrészek, ízületek és bizonyos erek ultrahangos vizsgálatát.

A működőképességük határára sodródott önkormányzatokról sem feledkeztünk meg. **Vilmányban** a gázszolgáltatás és a közétkeztetés újraindítása érdekében segítettünk a település tartozásának rendezésében, a Mátrai Erőmű Zrt.-vel közösen pedig szénét biztosítottunk a közintézmények fűtéséhez.

A társaságcsoporthoz ügyfélszolgálaton dolgozó munkatársi csoportjai között meghirdetett mosolykampány verseny győztesei kiválaszthatnak egy-egy számukra fontos szervezetet, vagy alapítványt, melynek munkáját segíteni kívánják. Ezen támogatási forma keretében került sor a **Heim Pál Gyermekkórház**, a **Pető Intézet** szárazföldi evezős versenye, a III. Ergométeres Házi Bajnokság támogatására, illetve a hatvani **Vörösmarty téri óvoda** játszóterének felújítására.

Szintén az ügyfélszolgálat munkatársainak jótékonyági tombolán gyűjtött adományából segítettük a **hernádvécsei gyermekotthon** működését élelmiszer-adományokkal. Támogatásban részesült továbbá a karácsondi **Boróka Autista Majorság projekt**, a **Vakok Állami Intézete**, a **Magyar Koraszülött és Újszülött Mentő Alapítvány** miskolci regionális alapítványa, a Segíts Élni Alapítvány, a gyöngyösi **Hétszínvirág óvoda**, valamint a budapesti **Cseppkő utcai gyermekotthon**.

A „**Te Szedd! Önkéntesen a tiszta Magyarországért**” országos akció keretében a társaságcsoporthoz mintegy 300 munkatársa Miskolcon a Csanyik-völgy, Budapesten a XIII. kerületi Duna-part és Dobogókő környékének megtisztításán fáradoztak. Több száz zsák hulladék összegyűjtésével tették újra kellemes kirándulóhellyé az érintett területeket.

Az elmúlt évben összesen 18 állomást számláló Energia Bringa Roadshow a fenntartható fejlődésre fókuszált. A roadshow karitatív célt is szolgált: Az

energiabringázók által az idei évben megtermelt energiával Magyarország egyik legnagyobb jótékonyági akcióját a **Mikulás Gyárat** támogattuk. A villamos energiát termelő kerékpárokat 5500-an próbálták ki az év folyamán, így a MikulásGyár 5 500 csomagjába került háromdarabos energiatakarékos kompakt fénycső készlet, hogy a legrászorultabbak otthonaiban is költségtakarékos és energiahatékony legyen a világítás.

Az ELMŰ-ÉMÁSZ Társaságcsoport egész éves karitatív munkáját a Magyar Adományozói Fórum (MAF) elismerése koronázta meg. A MAF Társadalmi Befektetések Díj pályázaton az ÉMÁSZ Nyrt. „Plusz energia” pályázata megkapta **„A Legsikeresebb Partneri Együttműködésnek”, valamint „Az Év Társadalmi Befektetési Programjának” járó fődíjakat.** Ez a program a Máltai Szeretetszolgálattal való egy éves együttműködésünk elemeit tartalmazza. Az értékelésnél kiemelték a vállalat szociális érzékenységét, a kisebb helyi közösségek életkörülményeinek javításáért végzett áldozatos munkát, megerősítve ezen rászorulóknak az embertársaikba és az őket körülvevő társadalomba vetett hitét.

Társaságcsoportunk a 2011. júniusi CSR Piac elnevezésű kiállítás keretében újabb rangos díjjal gazdagodott. A szakmai zsűri az Energiapersely-Energia Suli programunknak ítélte a **„2011 legkiválóbb CSR megoldása”** díjat. A 2006-ban útjára indított „Energia Suli” programunk 2007-ben kibővült az energiatakarékos-energiiahatékony életmódot népszerűsíteni hivatott „Energiapersely” kezdeményezésünkkel. A program talán legismertebb eleme a „Fizibusz”, amely az elmúlt évek során több mint százezer diák, egyúttal közel hétszáz általános iskola számára tette lehetővé a környezettudatos energiafelhasználás megoldásaival való játékos ismerkedést.

Felelősség környezetért

ELMŰ-ÉMÁSZ Társaságcsoport mint energiaszolgáltató elsősorban a villamosenergia-értékesítésben érdekelt, de hosszú távra tervező társaságként felelősséget kell vállaljunk környezetünkért is. A környezet- és klímavédelemi szempontok előtérbe kerülésével a mi feladatunk is, hogy ügyfeleinket hatékony energiafelhasználásra ösztönözzük. Ügyfeleink energiafelhasználásának racionalizálásával költségeik is csökkennek. Ezzel közvetve mi is hozzájárulunk a széndioxid-kibocsátás csökkenéséhez és környezetünk megóvásához. Évek óta

energiatakarékossági ismeretterjesztő programokkal és hatékony energetikai megoldásokkal segítjük a környezet védelmét teljes ügyfélpalettánknál, az általános iskolásoktól a háztartásokon át egészen a legnagyobb fogyasztókig.

A társaságcsoporthoz hosszú távú stratégiájának kulcseleme a fenntartható energiagazdálkodás megteremtése. A 2011-es év újdonsága a társaságcsoporthoz által ősszel bevezetett **Zöld Tarifa**, mellyel 100 %-ban megújuló forrásból származó villamos energiát szolgáltatunk a díjszabást választó ügyfeleink számára. A Hernád folyón található, kétszer 250 kilowattos mini vízerőműben termelt áram értékesítésével indult el a társaságcsoporthoz zöld lakossági tarifacsomagja. A Zöld Tarifával tiszta áramot kínálunk: míg a lakossági és ipari használatra szánt áram nagy részét atomerőműben, illetve fosszilis tüzelőanyagokat (olaj, szén, gáz) égető hőerőművekben állítják elő, addig a Zöld Tarifával kínált energiát kizárólag megújuló energiaforrásokra alapozva termelik. A hőerőművekben termelt árammal ellentétben a tiszta energia termelése során nem keletkezik sem használt fűtőanyag, sem égéstermék, ami a légszennyezést vagy a természeti környezetet terhelné. Társaságcsoporthoz környezettudatos fogyasztóival összefogva szeretné elérni, hogy minél több megújuló energiaforrás kiaknázásával termelt villamos energia kerüljön kereskedelmi forgalomba. A Zöld Tarifa célja, hogy ösztönözze a megújuló energiaforrások (víz-, szél-, napenergia) szerepének növekedését a hazai energiatermelésben. A Zöld Tarifa megjelentetése az első olyan kezdeményezés, amely az egész társadalomra, illetve a hazai energiafelhasználás egészére hatással lehet, s amelynek keretében egy energiaszolgáltató nem csak elérhetővé teszi, de ösztönzi is a tisztán megújuló energia fogyasztását. A Zöld Tarifa beruházás a jövőbe.

Az ELMŰ-ÉMÁSZ Társaságcsoporthoz a környezetterhelés folyamatos csökkentésével kíván hozzájárulni a fenntartható fejlődéshez, az élet minőségének javításához, a környezet állapotának megőrzéséhez. Ennek érdekében a Társaságcsoporthoz elkötelezett a tevékenységével kapcsolatos összes környezetvédelmi jogszabály maradéktalan betartására, de a folyamatos fejlődés érdekében ISO 14001:2005 nemzetközi szabványnak megfelelően 2004. óta **Környezetközpontú Irányítási Rendszer** működtet. A rendszer működését évi rendszerességgel egy külső ellenőrző intézet vizsgálja.

A 2011. évi audit során bizonyítást nyert, hogy a Környezetirányítási Rendszerünk megfelel az ISO 14001:2005 szabvány követelményeinek, a felülvizsgálati audit sikeres volt. A 2012-es évben újra tanúsító audit elé nézünk.

Társaságunk **a környezet védelme** érdekében ügyel az élővilág védelmére, a talaj-talajvíz- és levegőszennyezés megakadályozására, a veszélyes hulladékok megfelelő kezelésére, az alacsony zajkibocsátásra.

A beruházások tervezése során figyelembe vesszük az élővilágra gyakorolt hatást. Már az előkészítés folyamatában véleményt kérünk az illetékes természetvédelmi hatóságtól, és ennek alapján tervezzük (terveztetjük) a munkákat. A megvalósított beruházásoknál olyan kiegészítő eszközöket és módszereket alkalmazunk, amelyek az élővilág védelmét biztosítják.

Távvezetékeink üzemeltetése során az egyik legfontosabb környezetvédelmi feladat **a madarak védelme**. Továbbra is fontosnak tartjuk a Vidékfejlesztési Minisztériummal, illetve területi szerveivel aláírt „Akadálymentes égbolt” elnevezésű, a madarak védelmét szolgáló megállapodásnak való megfelelést.

A **talaj olajszennyezettsége** nagy veszélyt jelent a környezetre nézve, ezért különösen ügyelünk arra, hogy a létesítményekben lévő olaj ne szivároghasson a talajba, talajvízbe. Az olajos berendezéseink szigetelt kármentő medencével vannak ellátva. A berendezések alatt található zúzottkő-ágy olajszennyezettségtől való megtisztítása szénhidrogén-leválasztó segítségével történik. Telephelyeinken a rendszerből kikerülő tisztított csapadékvizet rendszeresen ellenőrizzük. A társaságunk egyik fő problémája a közép/kisfeszültségű transzformátoraink szándékos rongálása. A károkat azonnal és szakszerűen megszüntetjük, a keletkező szennyezett talaj végleges tisztítása, elhelyezése fontos feladatunk. A további károkozások elkerülése érdekében műszaki intézkedéseket tettünk, és szorosabb együttműködést alakítottunk ki a rendőrséggel.

Társaságunknak felelősen kell eljárnia a **hulladékok kezelésének** tekintetében is. Hulladékgazdálkodási rendszerünket ezért már 2007-ben kiterjesztettük az egész társaságcsoporthoz. A villamos hálózaton és telephelyeinken történő napi munkavégzésből adódó hulladékot minden esetben szelektíven gyűjtjük, amit azután az erre megfelelő jogosultsággal rendelkező partnereink szállítanak el és gondoskodnak a megfelelő kezeléssel. Az irodaépületekben keletkezett hulladékot

munkatársaink ugyancsak szelektíven gyűjtik a kihelyezett szelektív hulladékgyűjtő-szigeteken. A hasznosítást elősegítve egyaránt hozzájárulunk hulladékaink újrafelhasználásához és a kommunális hulladék mennyiségének csökkentéséhez. A szelektíven gyűjtött, hasznosított hulladékok aránya évről évre nő.

Sokszínűségi (Diversity) program

Üzleti sikereinkhez nem csupán az innovatív ötletek és megoldások, hanem az azokat megalkotó és megvalósító munkatársaink is elengedhetetlenek. Kétségtelen tény, hogy egy nemzetiségi, kulturális hovatartozás, nemek, és korosztályok tekintetében vegyes csapat jobb és előremutatóbb eredményeket érhet el. Sokszínűségünk biztosítja egyrészt, hogy ügyfeleink és üzletfeleink egyedi elvárásait és igényeit jobban ki tudjuk szolgálni, valamint munkatársaink számára is vonzó munkahelyként versenyképességünket növeljük.

Munkatársaink erőfeszítéseit és teljesítményét – nemre, korra, nemzetiségi kulturális, vallási hovatartozástól függetlenül - szakmai tudásuk sokféleségére és eltérő tapasztalataikra alapozva értékeljük és támogatjuk. Egy olyan munkakörnyezet kialakításán fáradozunk, ahol a kölcsönös megbecsülés és értékteremtés jegyében dolgozhatnak együtt munkatársaink.

Társaságcsoporthunk célja, hogy a sokszínűség és a befogadó vállalati kultúra mindennapi üzleti tevékenységünk szerves részévé váljon. A 2010-es üzleti évben elindított **Sokszínűségi (Diversity) programunk** három pillérére: az interkulturális kompetenciára, a nemekre és az életkorokra fókuszálva konkrét akciótervet valósítottunk meg 2011-ben.

Az interkulturális kompetenciára fókuszálva folytattuk „**Job rotation**” programunkat, amelynek keretei között tehetséges munkatársak lehetőséget kaptak külföldi tapasztalatcserére anyavállalatainknál, illetve fogadtuk az onnan érkező gyakornokokat. Célként tűztük ki azt is, hogy új felvétel esetén fokozottabban figyelmet fordítunk a jól képzett és tapasztalt nemzetközi jelöltekre, illetve segítjük munkatársaink nemzetközi karrierépítését.

2011. évben bővült nyelveket tanuló munkatársaink köre, illetve idegennyelvű készségfejlesztő programok szervezésével segítettük e téren való előrehaladásukat.

Programunk „nemek” pillérére építve, a munka és a magánélet egyensúlyának biztosítása érdekében indítottuk el 2010-ben a **táv munkavégzés** lehetőségét kínáló kísérleti projektet, amelyet 2011-ben már szélesebb körben ajánlottunk fel munkavállalóink részére. Társaságcsoporthunk elkötelezte magát **az anyasági távollétből visszatérő női munkatársaink továbbfoglalkoztatására**, amelyben a távmunka, ill. a részmunkaidős foglalkoztatási formák rendkívüli segítséget

jelentenek a visszatérő munkavállalóinknak. 2011-ben teljes körűen bevezettük társaságcsoporthoz a **rugalmas munkarendet**.

Start programunk keretein belül a GYES-ről visszatérő kollégáinkat személyre szóló tanácsadásban részesítjük, mely munkakör-, munkarend felülvizsgálatot, esetleges új pozíció keresését, a visszatérés időpontjának meghatározását, valamint a munkába álláshoz szükséges tanfolyamokról, képzésekről történő egyeztetést öleli fel.

A hagyományokat folytatva 2011-ben is szervezünk **nyári táborokat** munkatársaink gyermekeinek, a lehetőséget Miskolc térségében is elérhetővé tettük.

2010-ben megalakult a női vezetőink aktív közreműködésével a **Women's Network**, amely rendszeres találkozási és szakmai workshopjai révén új kezdeményezésekkel, ötletekkel szolgál üzleti tevékenységünkhöz vagy pl. a társadalmi felelősségvállalás területén. Társaságcsoporthoz kezdeményezésére anyavállalatunk az RWE két másik magyarországi érdekeltségénél – a Mátrai Erőmű-nél és a FŐGÁZ-nál – is létrejött a női vezetők összefogása, bővítve ezzel a tapasztalatcsere lehetőségeit. 2011. nyarán – a három hálózat együttműködésében – Budapest adott otthont a nemzetközi Women's Network konferenciának. A konferencia alapvető célja a szakmai tapasztalatok megosztása és egymás támogatása mellett olyan gondolatok felvetése, üzleti javaslatok, célkitűzések, amelyek az egyéni karriereket és a vállalati érdekeket egyaránt szolgálják.

Az „életkor” pillér meghatározó elemei a 2011-ben újtárra indított **Mentor Programunk**, valamint a **Munkáltatói Márkanév Projekt**, és annak részei az „ELMŰ-ÉMÁSZ - Akadémia” előadásorozata, a „Jövő Mérnöke Ösztöndíj” program, ill. a szakmai gyakorlati lehetőségek széles skáláját kínáló „Energia Pálya programunk”. Mindezekről a „Felelőség a Munkatársakért” alfejezetben bővebben olvashatnak.

Éves beszámolók

Az éves beszámoló elemzése

Az ELMŰ Nyrt. egyedi beszámoló szerinti eredménye a 2011. üzleti évben a pénzügyi és gazdasági válság ellenére kedvezően alakult. A társaság a bekövetkezett piaci változásokra rugalmasan válaszolt. Az értékesítés nettó árbevétele 207 067 M Ft-ot, az adózott eredmény 11 478 M Ft-ot tesz ki.

A társaság egyedi mérlegének sarokpontjai

A **befektetett eszközök** értéke a 2011. üzleti évben 762 M Ft-tal (0,27 %) csökkent és 281 936 M Ft-ot tesz ki. Ezen belül az **immateriális javak** nettó értéke 550 M Ft-tal (8,94%), a **tárgyi eszközök** állománya pedig 175 M Ft-tal (1,62 %) csökkent az előző évhez képest. A befektetett eszközök értékét legnagyobb mértékben a befektetett pénzügyi eszközök 265 724 M Ft-os összege határozza meg, amely – elsősorban az ESMA Zrt.-ben lévő tulajdoni hányad értékesítése miatt (33 M Ft) – csökkenést mutat. Az üzleti év végén az ELMŰ Nyrt. a következő nyolc társaságban rendelkezett részesedéssel:

	Törzstőke	ELMŰ részesedés	
	M Ft	M Ft (könyv szerinti érték)	%
ELMŰ Hálózati Elosztó Kft.	261 270	261 270	100,00
ELMŰ-ÉMÁSZ Ügyfélszolgálati Kft.	3	2	70,00
ELMŰ-ÉMÁSZ Hálózati Szolgáltató Kft.	3	2	65,00
Magyar Áramszolgáltató Kft.	200	225	50,00
Sinergy Kft.	1 708	857	50,00
Budapesti Dísz- és Közvilágítási Kft.	8 479	3 180	50,00
Hochtief Hungaria Facility Management Kft.	6	1	25,00
ELPÖFÖR Kft.	101	169	100,00
Összesen		265 706	

A **forgóeszközök** 26 997 M Ft-os záró értékének meghatározó része a fennálló **követelések** 25 603 M Ft-os értéke. A követelések állománya együttesen 1 688 M Ft-tal (7,06%) növekedett az előző évhez viszonyítva. A társaság fő tevékenységéhez kapcsolódó villamosenergia-vevők záró (nem értékvesztett)

állománya, amely a követelések meghatározó tétele, a bázis időszakhoz viszonyítva csökkent. A peres követelések záró értéke, valamint a vevőkre elszámolt értékvesztés magasabb az előző időszak értékénél, mivel a gazdasági válság miatt romlott a társaság villamosenergia-vevőinek a fizetési hajlandósága. A kapcsolt vállalkozásokkal szembeni követelések – elsősorban a Magyar Áramszolgáltató Kft.-vel szemben fennálló, a cash-pool rendszerből adódó pénzügyi követeléseknek köszönhetően – 4 887 M Ft-tal szintén meghaladják az előző évi értéket. A **készletek** záró állománya csekély mértékben növekedett a **pénzeszközöké** pedig 2 206 M Ft-tal csökkent, így 2011. végén 365 M Ft-os záró értéket mutat.

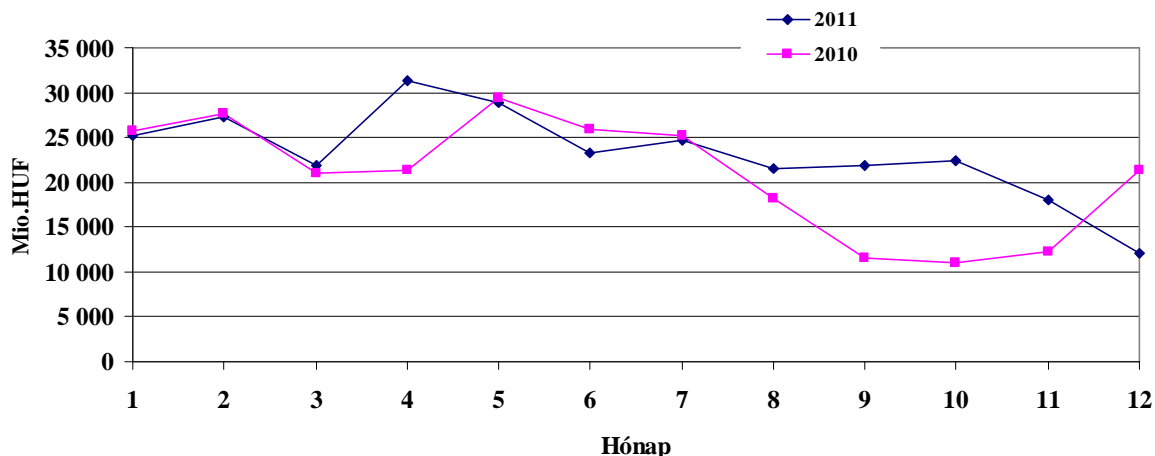
2011. december 31-én az ELMŰ Nyrt. **saját tőkéje** 249 026 M Ft volt. A következő táblázat a társaság saját tőkéjének szerkezetét mutatja:

	(M Ft)
Jegyzett tőke	60 744
Tőketartalék	4 886
Eredménytartalék	182 244
Mérleg szerinti eredmény	1 152
Saját tőke összesen	249 026

A társaság adózás előtti eredménye terhére 2 613 M Ft **céltartalékot** képzett, amely 2 402 M Ft-tal magasabb a bázis időszaki értéknél. Az előző évi céltartalék képzésének legmeghatározóbb oka az egyetemes szolgáltatás területén a hatóságilag maximalizált szintet túllépő, elért árrés többlet volt. Ez a céltartalék felhasználásra került. Mivel azonban a társaság 2011-ben is a hatóságilag meghatározottnál magasabb árrést realizált, visszatérítési kötelezettsége keletkezik és erre a célra 2011. évben ismét céltartalékot képzett.

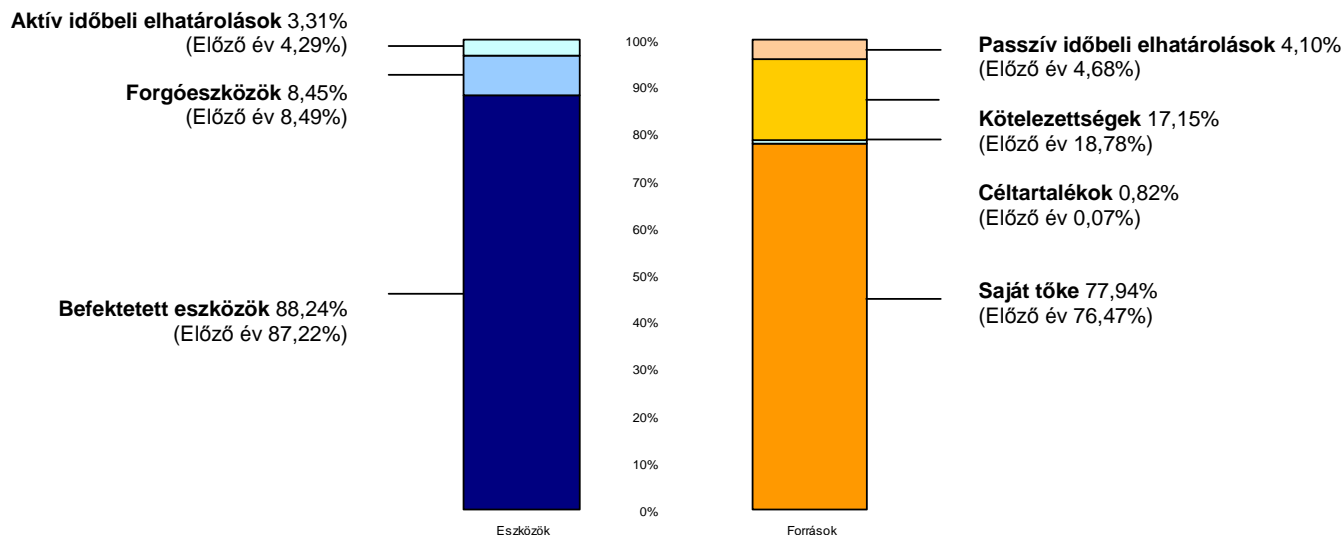
A **kötelezettségek** a társaság **hosszú és rövid lejáratú kötelezettségeinek** 54 795 M Ft-os értékét tartalmazzák, amely az előző évhez képest 6 090 M Ft-tal (10,00%) csökkent. A társaság finanszírozási igényei hosszú és rövid lejáratú hitelek igénybevételét is szükségessé tették. A társaság 2011. évben a pénzügyi kockázatok optimalizálása érdekében 2 000 M Ft-os hosszú lejáratú hitelszerződést kötött. A rövid lejáratú kötelezettségek az előző időszakhoz képest 8 102 M Ft-tal csökkentek.

Ez elsősorban rövid lejáratú hitelek 12 002 M Ft-os záró állományának 9 287 M Ft-os (43,62 %) csökkenésével magyarázható. Ugyanakkor az egyéb rövid lejáratú kötelezettségek 1 560 M Ft-tal növekedtek.



A banki – hó végi záró – hitelállomány alakulása a 2010-2011. években (M Ft)

Az eszközök és források 2011. évi záró állományának összetételét mutatja az alábbi diagram.



Az ELMŰ Nyrt. vagyon- és tőkeszerkezete 2011.12.31. (%)

Társaság egyedi beszámoló szerinti eredménye

Az **értékesítés nettó árbevétele** a beszámolási időszakban 207 067 M Ft. Az árbevételre a legnagyobb hatást a villamosenergia-értékesítés árbevételének alakulása gyakorolja. A nettó árbevétel 91,91 %-át a villamosenergia-értékesítésből származó árbevétel értéke teszi ki, amely a bázishoz viszonyítva csökkent. Az árbevétel-kiesés elsődleges oka az értékesített mennyiség csökkenése.

Az egyéb árbevétel meghatározó része a kapcsolt vállalatoknak nyújtott szolgáltatásokból származik, melynek jelentős részét a központi támogató szolgáltatások, mint pl. informatika, ingatlangazdálkodás és telekommunikáció adták.

Az **egyéb bevételek**, melyek az összes üzemi bevétel 1,00 %-át teszik ki, a bázis időszakhoz viszonyítva 765 M Ft (26,73%) csökkenést mutatnak. Ezen bevételek visszaesését döntően befolyásolta a belföldi követelések visszaírt értékvesztésének valamint a tárgyi eszközök és immateriális javak értékesítéséből származó árbevétel csökkenése.

Az **anyagjellegű ráfordítások** 195 213 M Ft-os értékét, amely az előző időszakhoz viszonyítva 26 222 M Ft (11,84 %) csökkenést mutat, elsősorban a villamosenergia-beszerzés értéke határozza meg.

A társaság tárgyévi **anyagköltsége** 640 M Ft, amely 105 M Ft-tal (14,09%) alacsonyabb a 2010. évi anyagfelhasználásnál. A változást mindenekelőtt a járművekhez és munkagépekhez felhasznált üzemanyag-költségek, valamint a saját felhasználásra vásárolt villamosenergia-költség csökkenése magyarázza.

Az **igénybe vett szolgáltatások** 3 223 M Ft-tal (27,93 %), 8 318 M Ft-ra csökkentek az előző évhez képest. A szolgáltatások időszaki értékének csökkenését elsősorban a kapcsolt vállalatok közötti igénybevett szolgáltatások, valamint a javítási és karbantartási költségek csökkenése eredményezte, amelyek magukban foglalják számítástechnikai adatfeldolgozással kapcsolatos költségeket is. A kutatás-fejlesztés tárgyidőszaki költsége 33 M Ft.

Az **egyéb szolgáltatások** értéke 155 M Ft-tal (8,95%) növekedett, amely alapvetően a pénzügyi jutalékok növekedésével magyarázható.

Az **eladott áruk beszerzési értéke**, amely nagyrészt a villamosenergia-beszerzés költségét (saját felhasználás nélkül) tartalmazza, 21 346 M Ft-tal (10,56 %) csökkent az előző időszakhoz képest.

Az **eladott (közvetített) szolgáltatások** értéke 1 703 M Ft-tal (32,11%) csökkent az előző beszámolási időszakhoz képest, mivel a folyamat-optimalizációnak köszönhetően a tagvállalatok bizonyos szolgáltatásokat, mint például az oktatás vagy informatika közvetlenül vesznek igénybe.

A **személyi jellegű ráfordítások** értéke közel azonos az előző beszámolási időszak szintjével.

A társaság **értékcsökkenési leírás**ának összege a 2011. évben 2 632 M Ft, amely 63 M Ft-tal (2,45 %) növekedett előző időszakhoz képest. A növekedés elsődleges oka az immateriális javak értékcsökkenésének emelkedése.

Az **egyéb ráfordítások** 10 344 M Ft-os értéke 1 775 M Ft-tal (20,71%) magasabb az előző évi értéknél. Az egyéb ráfordítások meghatározó tételei a céltartalék képzés, a belföldi követelésekre elszámolt értékvesztés, az adók, illetékek és hozzájárulások, valamint a behajthatatlan követelések leírt összege. Az egyéb ráfordítások összegének növekedése elsődlegesen a nagyobb mértékű céltartalék képzésre, valamint a belföldi követelésekre elszámolt értékvesztés növekedésére vezethető vissza, amelyet az értékesített immateriális javak és tárgyi eszközök könyv szerinti értékének és az adófizetési kötelezettség csökkenése némileg kompenzált.

A **pénzügyi műveletek eredménye** 13 637 M Ft, amely a bázis időszakhoz képest 2 267 M Ft-tal (19,94 %) emelkedett. A pénzügyi műveletek bevétele 2 586 M Ft-tal a pénzügyi műveletek ráfordításai pedig 319 M Ft-tal növekedtek. A pénzügyi műveletek bevételeinek növekedését elsősorban az magyarázza, hogy az előző időszakhoz képest 2 451 M Ft-tal (18,27 %) magasabb osztalék realizálódott. A pénzügyi műveletek ráfordításainak növekedését a pénzügyi műveletek egyéb ráfordításainak – döntően a beszámolási időszak árfolyamveszteségének – 499 M Ft-os emelkedése indokolja, amelyet a fizetendő kamatok és kamatjellegű ráfordítások 180 M Ft-os csökkenése részben mérsékel. Az utóbbi változás egyik meghatározó tényezője a társaság 2011. évi befektetési tevékenységből származó

pénzeszközeinek pozitív változása volt, amely csökkentette az adott év finanszírozási szükségletét, ezzel egyidejűleg csökkentve a fizetendő kamatokat is.

A **rendkívüli eredmény** 15 M Ft-tal csökkent az előző évhez képest.

A társaságnak tárgyidőszaki társasági **adófizetési kötelezettsége** nem keletkezett.

Javaslat az eredmény felhasználására

Az ELMŰ Nyrt. igazgatósága javasolja, hogy a társaság 11 478 M Ft adózott eredményéből 10 326 M Ft – ez részvényenként 1 700 Ft-nak felel meg – a részvényeseknek osztalékként kifizetésre kerüljön és a fennmaradó 1 152 M Ft-os mérleg szerinti eredmény az eredménytartalékba kerüljön.

MELLÉKLETEK

Mérleg

Eszközök

adatok MFT-ban			
A tétel megnevezése	Előző év	Előző év(ek) módosításai	Tárgyév
a	b	c	d
A. BEFEKTETETT ESZKÖZÖK	282 698		281 936
I. Immateriális javak	6 154		5 604
1. Alapítás-átszervezés aktivált értéke	-		-
2. Kísérleti fejlesztés aktivált értéke	-		-
3. Vagyon értékű jogok	3 101		5 193
4. Szellemi termékek	3 053		411
5. Üzleti vagy cégérték	-		-
6. Immateriális javakra adott előlegek	-		-
7. Immateriális javak érték helyesbítése	-		-
II. Tárgyi eszközök	10 783		10 608
1. Ingatlanok és a kapcsolódó vagyoni értékű jogok	8 314		8 057
2. Műszaki berendezések, gépek, járművek	1 498		1 506
3. Egyéb berendezések, felszerelések, járművek	971		1 045
4. Tenyészállatok	-		-
5. Beruházások, felújítások	-		-
6. Beruházásokra adott előlegek	-		-
7. Tárgyi eszközök érték helyesbítése	-		-
III. Befektetett pénzügyi eszközök	265 761		265 724
1. Tartós részesedés kapcsolt vállalkozásban	265 706		265 706
2. Tartósan adott kölcsön kapcsolt vállalkozásban	-		-
3. Egyéb tartós részesedés	33		-
4. Tartósan adott kölcsön egyéb részesedési viszonyban álló vállalkozásban	-		-
5. Egyéb tartósan adott kölcsön	22		18
6. Tartós hitelviszonyt megtestesítő értékpapír	-		-
7. Befektetett pénzügyi eszközök érték helyesbítése	-		-
8. Befektetett pénzügyi eszközök értékelési különbözete	-		-

adatok MFT-ban			
A tétel megnevezése	Előző év	Előző év(ek) módosításai	Tárgyév
a	b	c	d
B. FORGÓESZKÖZÖK	27 510		26 997
I. Készletek	1 024		1 029
1. Anyagok	1 002		1 011
2. Befejezetlen termelés és félkész termékek	-		-
3. Növendék-, hízó- és egyéb állatok	-		-
4. Késztermékek	-		-
5. Áruk	22		18
6. Készletekre adott előlegek	-		-
II. Követelések	23 915		25 603
1. Követelések áruszállításból és szolgáltatásból (vevők)	22 293		19 550
2. Követelések kapcsolt vállalkozással szemben	96		4 983
3. Követelések egyéb részesedési viszonyban lévő vállalkozással szemben	-		-
4. Váltókövetelések	-		-
5. Egyéb követelések	1 526		1 070
6. Követelések értékelési különbözete	-		-
7. Származékos ügyletek pozitív értékelési különbözete	-		-
III. Értékpapírok	-		-
1. Részesedés kapcsolt vállalkozásban	-		-
2. Egyéb részesedés	-		-
3. Saját részvények, saját üzletrészek	-		-
4. Forgatási célú hitelviszonyt megtestesítő értékpapírok	-		-
5. Értékpapírok értékelési különbözete	-		-
IV. Pénzeszközök	2 571		365
1. Pénztár, csekkek	1		-
2. Bankbetétek	2 570		365
C. AKTÍV IDŐBELI ELHATÁROLÁSOK	13 921		10 590
1. Bevételek aktív időbeli elhatárolása	13 899		10 458
2. Költségek, ráfordítások aktív időbeli elhatárolása	22		132
3. Halasztott ráfordítások	-		-
ESZKÖZÖK (AKTÍVÁK) ÖSSZESEN	324 129		319 523

Források

A tétel megnevezése	Előző év	Előző év(ek) módosításai	adatok MFT-ban
			Tárgyév
a	b	c	d
D. SAJÁT TŐKE	247 874		249 026
I. Jegyzett tőke	60 744		60 744
Ebből: visszavásárolt tulajdonosi részesedés névértéken	-		-
II. Jegyzett, de még be nem fizetett tőke (-)	-		-
III. Tőketartalék	4 886		4 886
IV. Eredménytartalék	182 244		182 244
V. Lekötött tartalék	-		-
VI. Értékelési tartalék	-		-
1. Érték helyesbítés értékelési tartaléka	-		-
2. Valós értékelés értékelési tartaléka	-		-
VII. Mérleg szerinti eredmény	-		1 152
E. CÉLTARTALÉKOK	211		2 613
1. Céltartalék a várható kötelezettségekre	211		2 613
2. Céltartalék a jövőbeni költségekre	-		-
3. Egyéb céltartalék	-		

adatok MFT-ban			
A tétel megnevezése	Előző év	Előző év(ek) módosításai	Tárgyév
a	b	c	d
F. KÖTELEZETTSÉGEK	60 885		54 795
I. Hátrasorolt kötelezettségek	-		-
1. Hátrasorolt kötelezettségek kapcsolt vállalkozással szemben	-		-
2. Hátrasorolt kötelezettségek egyéb részesedési viszonyban lévő vállalkozással szemben	-		-
3. Hátrasorolt kötelezettségek egyéb gazdálkodóval szemben	-		-
II. Hosszú lejáratú kötelezettségek	-		2 012
1. Hosszú lejáratra kapott kölcsönök	-		-
2. Átváltoztatható kötvények	-		-
3. Tartozások kötvénykibocsátásból	-		-
4. Beruházási és fejlesztési hitelek	-		-
5. Egyéb hosszú lejáratú hitelek	-		2 000
6. Tartós kötelezettségek kapcsolt vállalkozással szemben	-		-
7. Tartós kötelezettségek egyéb részesedési viszonyban lévő vállalkozással szemben	-		-
8. Egyéb hosszú lejáratú kötelezettségek	-		12
III. Rövid lejáratú kötelezettségek	60 885		52 783
1. Rövid lejáratú kölcsönök	-		-
Ebből: az átváltoztatható kötvények	-		-
2. Rövid lejáratú hitelek	21 289		12 002
3. Vevőktől kapott előlegek	18		32
4. Kötelezettségek áruszállításból és szolgáltatásból (szállítók)	1 310		863
5. Váltótartozások	-		-
6. Rövid lejáratú kötelezettségek kapcsolt vállalkozással szemben	33 365		33 440
7. Rövid lejáratú kötelezettségek egyéb részesedési viszonyban lévő vállalkozással szemben	17		-
8. Egyéb rövid lejáratú kötelezettségek	4 886		6 446
9. Kötelezettségek értékelési különbözete	-		-
10. Származékos ügyletek negatív értékelési különbözete	-		-
G. PASSZÍV IDŐBELI ELHATÁROLÁSOK	15 159		13 089
1. Bevételek passzív időbeli elhatárolása	2		364
2. Költségek, ráfordítások passzív időbeli elhatárolása	14 703		12 377
3. Halasztott bevételek	454		348
FORRÁSOK (PASSZÍVÁK) ÖSSZESEN	324 129		319 523

Eredménykimutatás „A” változat

Összköltségeljárással

adatok Mft-ban				
Tétel szám	A tétel megnevezése	Előző év	Előző év(ek) módosításai	Tárgyév
a	b	c	d	e
01.	Belföldi értékesítés nettó árbevétele	228 856		207 067
02.	Exportértékesítés nettó árbevétele	-		-
I.	Értékesítés nettó árbevétele (01+02)	228 856		207 067
03.	Saját termelésű készletek állományváltozása	-		-
04.	Saját előállítású eszközök aktivált értéke	-		-
II.	Aktivált saját teljesítmények értéke (±03+04)	-		-
III.	Egyéb bevételek	2 862		2 097
	<i>Ebből: visszaírt értékvesztés</i>	<i>374</i>		<i>2</i>
05.	Anyagköltség	745		640
06.	Igénybe vett szolgáltatások értéke	11 541		8 318
07.	Egyéb szolgáltatások értéke	1 731		1 886
08.	Eladott áruk beszerzési értéke	202 114		180 768
09.	Eladott (közvetített) szolgáltatások értéke	5 304		3 601
IV.	Anyagjellegű ráfordítások (05+06+07+08+09)	221 435		195 213
10.	Béreköltség	1 970		2 016
11.	Személyi jellegű egyéb kifizetések	470		409
12.	Bérfelrakások	592		611
V.	Személyi jellegű ráfordítások (10+11+12)	3 032		3 036
VI.	Értékcsökkenési leírás	2 569		2 632
VII.	Egyéb ráfordítások	8 569		10 344
	<i>Ebből: értékvesztés</i>	<i>1 318</i>		<i>1 612</i>
A.	ÜZEMI (ÜZLETI) TEVÉKENYSÉG EREDMÉNYE (I±II+III-IV-V-VI-VII)	- 3 887		- 2 061

adatok MFT-ban

Tétel szám	A tétel megnevezése	Előző év	Előző év(ek) módosításai	Tárgyév
a	b	c	d	e
13.	Kapott (járó) osztalék és részesedés	13 417		15 868
	<i>Ebből: kapcsolt vállalkozástól kapott</i>	13 417		15 868
14.	Részesedések értékesítésének árfolyamnyeresége	-		134
	<i>Ebből: kapcsolt vállalkozástól kapott</i>	-		-
15.	Befektetett pénzügyi eszközök kamatai, árfolyamnyeresége	-		-
	<i>Ebből: kapcsolt vállalkozástól kapott</i>	-		-
16.	Egyéb kapott (járó) kamatok és kamatjellegű bevételek	719		439
	<i>Ebből: kapcsolt vállalkozástól kapott</i>	-		-
17.	Pénzügyi műveletek egyéb bevételei	47		328
	<i>Ebből: értékelési különbözet</i>	-		-
VIII.	Pénzügyi műveletek bevételei (13+14+15+16+17)	14 183		16 769
18.	Befektetett pénzügyi eszközök árfolyamvesztesége	-		-
	<i>Ebből: kapcsolt vállalkozásnak adott</i>	-		-
19.	Fizetendő kamatok és kamatjellegű ráfordítások	2 786		2 606
	<i>Ebből: kapcsolt vállalkozásnak adott</i>	-		-
20.	Részesedések, értékpapírok, bankbetétek értékesítése	-		-
21.	Pénzügyi műveletek egyéb ráfordításai	27		526
	<i>Ebből: értékelési különbözet</i>	-		-
IX.	Pénzügyi műveletek ráfordításai (18+19+20+21)	2 813		3 132
B.	PÉNZÜGYI MŰVELETEK EREDMÉNYE (VIII - IX)	11 370		13 637
C.	SZOKÁSOS VÁLLALKOZÁSI EREDMÉNY (±A±B)	7 483		11 576
X.	Rendkívüli bevételek	-		-
XI.	Rendkívüli ráfordítások	83		98
D.	RENDKÍVÜLI EREDMÉNY (X-XI)	- 83		- 98
E.	ADÓZÁS ELŐTTI EREDMÉNY (±C±D)	7 400		11 478
XII.	Adófizetési kötelezettség	- 77		-
F.	ADÓZOTT EREDMÉNY (±E-XII)	7 477		11 478
22.	Eredménytartalék igénybevétele osztalékra, részesedésre	2 849		-
23.	Jóváhagyott osztalék, részesedés	10 326		10 326
G.	MÉRLEG SZERINTI EREDMÉNY (±F+22-23)	-		1 152

Cashflow

MFt

		2010	2011	Változás (%)
1.	Adózás előtti eredmény (+/- kompenzáló tételek)	7 400	11 478	55,11
1/A	Eredményt módosító tételek (+/-) (-16-20-24)	- 13 351	- 15 809	-18,41
2.	Elszámolt amortizáció (+)	2 569	2 632	2,45
3.	Elszámolt értékvesztés és visszairás (+/-)	944	1 610	70,55
4.	Céltartalék képzés és felhasználás különbözete (+/-)	- 3	2 402	80166,67
5.	Befektetett eszközök értékesítésének eredménye (-/+)	- 51	- 35	31,37
6.	Szállítói kötelezettség változása (+/-)	- 714	- 447	37,39
7.	Egyéb rövid lejáratú kötelezettség változás (+/-)	- 4 093	1 632	139,87
8.	Passzív időbeli elhatárolás változása (-/+)	- 552	- 2 070	-275,00
9.	Vevőkövetelés változása (-/+)	1 544	1 133	-26,62
10.	Forgóeszköz változás (vevő, pénzeszköz nélkül) (-/+)	2 178	- 4 436	-303,67
11.	Aktív időbeli elhatárolások változása (-/+)	- 1 605	3 331	307,54
12.	Fizetett adó (nyereség után) (-)	77	-	-100,00
13.	Fizetendő osztalék	- 10 326	- 10 326	0,00
I. Szokásos tevékenységből származó pénzeszköz változás (Működési CF)		- 15 983	- 8 905	44,28
14.	Befektetett eszközök beszerzése (-)	- 2 683	- 2 805	-4,55
15.	Befektetett eszközök eladása (+)	1 498	966	-35,51
16.	Kapott osztalék (+)	13 417	15 868	18,27
II. Befektetési tevékenységből származó pénzeszköz változás		12 232	14 029	14,69
17.	Részvénykibocsátás bevétele (+)	-	-	N/A
18.	Kötvénykibocsátás bevétele (+)	-	-	N/A
19.	Hitelfelvétel (+)	32 132	20 648	-35,74
20.	Véglegesen kapott pénzeszköz (+)	-	-	N/A
21.	Részvénybevonás, tőkeleszállítás (-)	-	-	N/A
22.	Kötvényvisszafizetés (-)	-	-	N/A
23.	Hiteltörlesztés, visszafizetés (-)	- 27 745	- 27 923	-0,64
24.	Véglegesen átadott pénzeszköz (-)	- 66	- 59	10,61
25.	Hosszú lejáratra nyújtott kölcsönök és elhelyezett bankbetétek	- 17	4	123,53
III. Pénzügyi műveletekből származó pénzeszköz változás		4 304	- 7 330	-270,31
IV. Pénzeszköz változása		553	- 2 206	-498,92
Pénzállomány nyitó pénzkészlet		2 018	2 571	
Pénzállomány záró pénzkészlet		2 571	365	

A konszolidált éves beszámoló elemzése

A konszolidált éves beszámoló a Nemzetközi Pénzügyi Beszámolási Standardokkal összhangban készült el.

2005. évtől kezdődően, Magyarország uniós csatlakozásával – a konszolidált beszámoló tekintetében – kötelező a magyar tőzsdén jegyzett vállalkozások számára az IFRS előírások alkalmazása. Ennek megfelelően a társaság 2011. december 31-i fordulónappal az IFRS szabványoknak megfelelően készíti el a konszolidált éves beszámolóját.

A csoport mérlegének sarokpontjai

A **befektetett eszközök** állományának 164 663 M Ft-os nettó értéke a 2010. évhez viszonyítva 6 135 M Ft-tal (3,87 %) növekedett.

A **tárgyi eszközök** állományának nettó értéke a 2010. évhez viszonyítva 6 207 M Ft-tal (4,52 %) növekedett. Az ELMŰ csoport a tárgyévi beruházások értékének jelentős hányadát elsősorban az ellátás minőségének további javítása érdekében a hálózat korszerűsítésére fordította.

Az **immateriális javak** nettó értéke a bázisidőszakhoz viszonyítva 281 M Ft-tal (3,56 %) növekedett. Az immateriális javakban bekövetkezett változást elsősorban az új számlázási rendszer bevezetéséhez kapcsolódó kiadások növekedése eredményezte.

A **konszolidációba bevont társaságok** bevonási módja nem változott a 2010. üzleti évhez viszonyítva. Az ELMŰ Nyrt., mint anyavállalat a következő társaságokban rendelkezett **részesedéssel**:

	Törzstőke M Ft	ELMŰ Nyrt. részesedése %
ELMŰ Hálózati Elosztó Kft.	261 270	100,00
ELMŰ - ÉMÁSZ Ügyfélszolgálati Kft.	3	70,00
ELMŰ - ÉMÁSZ Hálózati Szolgáltató Kft.	3	65,00
Magyar Áramszolgáltató Kft.	200	50,00
Sinergy Kft.	1 708	50,00
Budapesti Dísz- és Közvilágítási Kft.	8 479	50,00
Hochtief Hungária Facility Management Kft.	6	25,00
ELPÖFÖR Kft.	101	100,00

Az IFRS előírásának megfelelően az ELMŰ Hálózati Kft. és az ELPÖFÖR Kft., amelyekben az ELMŰ Nyrt. 100% részesedéssel rendelkezik, **leányvállalatnak** minősülnek, mivel az anyavállalat ellenőrzési joggal rendelkezik, és irányítani tudja a társaság pénzügyi és működési politikáját. Ennek megfelelően mindkét társaság esetében megtörtént a teljes körű konszolidálás.

Az IFRS előírásának megfelelően a csoport **közös vezetésű vállalkozásnak** minősítette az alábbi vállalkozásait:

- ELMŰ-ÉMÁSZ Ügyfélszolgálati Kft.
- ELMŰ-ÉMÁSZ Hálózati Szolgáltató Kft.
- Magyar Áramszolgáltató Kft.
- Sinergy Kft. és leányvállalatai
- Budapesti Dísz és Közvilágítási Kft.

A konszolidációba tőkemódszerrel bevont közös vezetésű vállalkozások beszámolóinak (IFRS) bemutatása fő soronként:

Mérleg 2011.12.31. (adatok M Ft-ban)

	Sinergy Csoport	Magyar Áramszolgáltató Kft.	Budapesti Dísz- és Közvilágítási Kft.	ELMŰ-ÉMÁSZ Hálózati Szolgáltató Kft.	ELMŰ-ÉMÁSZ Ügyfélszolgálati Kft.	Összesen
Forgóeszközök	8 876	24 572	2 133	3 214	2 982	41 777
Befektetett eszközök	8 981	8 673	9 097	5	34	26 790
ESZKÖZÖK ÖSSZESEN	17 857	33 245	11 230	3 219	3 016	68 567
Kötelezettségek	9 521	23 245	5 234	1 883	2 489	42 372
FORRÁSOK ÖSSZESEN	9 521	23 245	5 234	1 883	2 489	42 372
Nettó eszközök	8 336	10 000	5 996	1 336	527	26 195

Eredménykimutatás 2011.12.31. (adatok M Ft-ban)

	Sinergy Csoport	Magyar Áramszolgáltató Kft.	Budapesti Dísz- és Közvilágítási Kft.	ELMŰ-ÉMÁSZ Hálózati Szolgáltató Kft.	ELMŰ-ÉMÁSZ Ügyfélszolgálati Kft.	Összesen
Bevételek	14 114	132 411	5 458	17 838	14 461	184 282
Költségek	13 467	119 365	5 325	16 817	14 194	169 168
Részesedési eredmény	-	41	-	-	-	41
Pénzügyi műveletek eredménye	-	56	268	105	34	185
Adóráfordítás	162	3 531	-	382	240	4 315
Időszaki eredmény	388	9 247	238	673	27	10 573

A konszolidációba tőkemódszerrel bevont közös vezetésű vállalkozások beszámolóinak (IFRS) az ELMŰ Nyrt. tulajdoni hányada arányában történő bemutatása fő soronként:

Mérleg 2011.12.31. (adatok M Ft-ban)

	Sinergy Csoport	Magyar Áramszolgáltató Kft.	Budapesti Dísz- és Közvilágítási Kft.	ELMŰ-ÉMÁSZ Hálózati Szolgáltató Kft.	ELMŰ-ÉMÁSZ Ügyfélszolgálati Kft.	Összesen
Forgóeszközök	4 438	12 286	1 066	2 089	2 087	21 966
Befektetett eszközök	4 491	4 337	4 549	3	24	13 404
ESZKÖZÖK ÖSSZESEN	8 929	16 623	5 615	2 092	2 111	35 370
Kötelezettségek	4 761	11 623	2 617	1 224	1 742	21 967
FORRÁSOK ÖSSZESEN	4 761	11 623	2 617	1 224	1 742	21 967
Nettó eszközök	4 168	5 000	2 998	868	369	13 403

Eredménykimutatás 2011.12.31. (adatok M Ft-ban)

	Sinergy Csoport	Magyar Áramszolgáltató Kft.	Budapesti Dísz- és Közvilágítási Kft.	ELMŰ-ÉMÁSZ Hálózati Szolgáltató Kft.	ELMŰ-ÉMÁSZ Ügyfélszolgálati Kft.	Összesen
Bevételek	7 057	66 206	2 729	11 595	10 123	97 710
Költségek	6 734	59 682	2 663	10 932	9 936	89 947
Részesedési eredmény	- 20	-	-	-	-	20
Pénzügyi műveletek eredménye	- 28	134	53	22	-	87
Adóráfordítás	81	1 766	-	248	168	2 263
Időszaki eredmény	194	4 624	119	437	19	5 393

A közös vezetésű vállalkozásokban lévő részesedések értéke 13 078 M Ft, amely az előző évhez viszonyítva 316 M Ft-tal (2,36 %) csökkent. A közös vezetésű vállalkozások 2011. évi eredményéből a csoportra jutó rész 5 538 M Ft-tal növelte, míg a kapott osztalék 5 514 M Ft-tal csökkentette a részesedések értékét. A tőkemódszerrel konszolidált ELMŰ-ÉMÁSZ Hálózati Kft. és a teljes körűen konszolidált ELMŰ Hálózati Kft. között lévő közbenső eredmény 340 M Ft-tal csökkentette a részesedések záró értékét.

A konszolidációba tőkemódszerrel bevont vállalkozásokban lévő részesedések (adatok M Ft-ban)

	Sinergy Csoport	Magyar Áramszolgáltató Kft.	Budapesti Dísz- és Közvilágítási Kft.	ELMŰ-ÉMÁSZ Hálózati Szolgáltató Kft.	ELMŰ-ÉMÁSZ Ügyfélszolgálati Kft.	Összesen
Az ELMŰ Nyrt. tulajdoni hányada	50%	50%	50%	65%	70%	
Az ELMŰ Nyrt. szavazati hányada	50%	50%	50%	50%	50%	
2010.12.31	3 977	5 594	3 027	446	350	13 394
Részesedés az eredményből 2011-ben	191	4 624	267	437	19	5 538
Közbenső eredmények kiszűrése	-	-	-	-340	-	-340
Kapott osztalék	-	-5 218	-296	-	-	-5 514
Egyéb tőke változások	-	-	-	-	-	-
2011.12.31	4 168	5 000	2 998	543	369	13 078

Az ELMŰ Nyrt. az alábbi vállalkozásokban lévő részesedéseit nem vonta be a konszolidációs körbe, mert e vállalkozások hatása a konszolidált éves beszámolóra nem jelentős. Az értékesíthető pénzügyi eszközök záró értéke 1 M Ft, amely a bázis időszakhoz képest 33 M Ft-tal csökkent az ESMA Zrt.-ben lévő részesedés értékesítését követően, a könyv szerinti érték kivezetése miatt.

Értékesíthető pénzügyi eszközök 2011.12.31. (adatok M Ft-ban)

	Hochtief Hungária Facility Management Kft.	ESMA Zrt.	Összesen
2010.12.31	1	33	34
Növekedés	-	-	-
Csökkenés	-	33	33
2011.12.31	1	-	1

Az előző évhez képest a **forgóeszközök** 41 948 M Ft-os értéke 4 790 M Ft-tal (10,25 %) csökkent. A **pénzeszközök** 367 M Ft-os záró állománya a bázis

időszakhoz viszonyítva 2 209 M Ft-tal csökkent, a **készletek** záró állománya közel azonos az előző beszámolási időszak szintjével.

A **vevőkövetelések** 30 939 M Ft-os értéke 4 199 M Ft-tal (11,95 %) csökkent a bázisévhez képest. A vevőkövetelések csökkenése a villamosenergia- és a rendszerhasználati díjas vevőkövetelések csökkenésével magyarázható, másrészt a vevőkövetelésekre elszámolt értékvesztés, valamint a peres követelések értéke – elsősorban a pénzügyi válság következtében – növekedett.

A **kapcsolt vállalkozással és egyéb részesedési viszonyban lévő vállalkozásokkal szembeni követelések** együttes értéke 3 289 M Ft-tal növekedett a bázisévhez képest.

2011. december 31-én a csoport konszolidált **saját tőkéje** 131 195 M Ft volt, amelynek szerkezetét az alábbi táblázat mutatja:

	M Ft
Jegyzett tőke	60 744
Felhalmozott eredmény	70 451
Saját tőke	131 195

A csoport **hosszú és rövid lejáratú kötelezettségei** az előző időszakhoz képest 6 715 M Ft-tal (8,18 %), 75 416 M Ft-ra csökkentek. A hosszú lejáratú kötelezettségek 4 382 M Ft-os növekedését, amely a hosszú lejáratú hitelek valamint a látens adó növekedéséből adódik, a rövid lejáratú kötelezettségek – jóval nagyobb arányú 11 097 M Ft-os állománycsökkenése kompenzálta. Az utóbb említett változás elsősorban a rövid lejáratú hitelek, a szállítói kötelezettségek, illetve a kapcsolt és egyéb részesedési viszonyban lévő vállalkozásokkal szembeni kötelezettségek csökkenésére vezethető vissza.

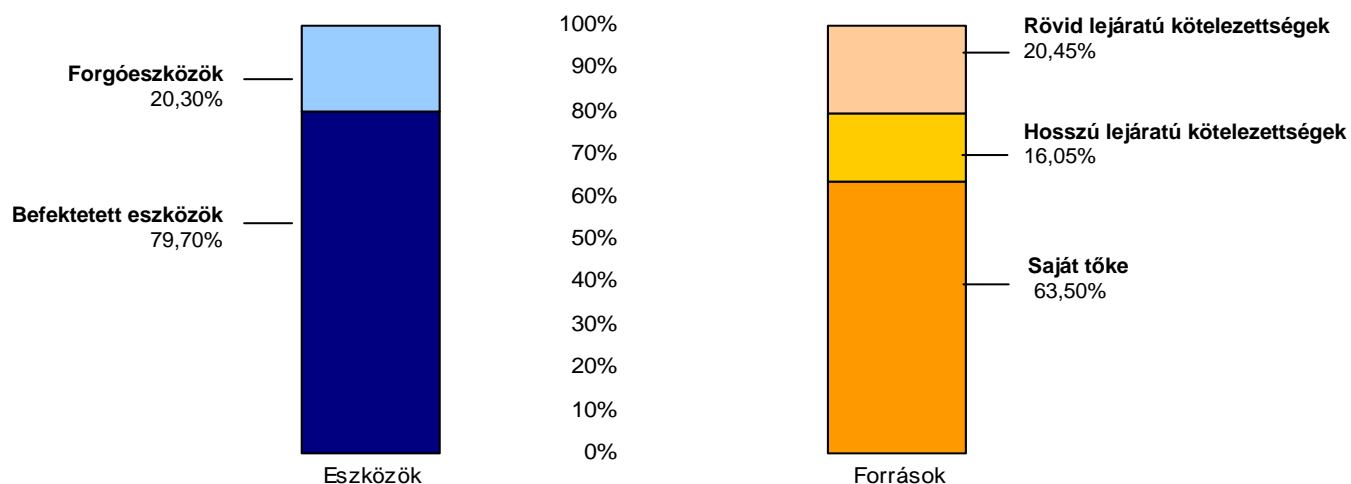
A csoport finanszírozási igényei **hosszú és rövid lejáratú hitelek** igénybevételét is szükségessé tették. A rövid lejáratra kapott hitelek és lízing értéke – elsősorban rövid lejáratra kapott hitelek – 12 005 M Ft, amely az előző évi értékhez képest 9 284 M Ft-tal (43,61 %) csökkent, miközben a hosszú lejáratú hitelek állománya 2 000 M Ft-tal növekedett.

A csoport az adózás előtti eredménye terhére, várható kötelezettségeire 2 414 M Ft-tal magasabb összegű **céltartalékot** képzett a bázisidőszakhoz viszonyítva. A tárgyidőszakban hosszú lejáratú céltartalék képzésére került sor.

A szállítók állománya – a kapcsolt és egyéb részesedési viszonyban lévő vállalkozásokkal együtt – 6 314 M Ft-tal (21,84 %) csökkent a bázisévhez képest.

Az egyéb rövid lejáratú kötelezettségek záró értéke 4 999 M Ft, a bázisidőszakhoz viszonyítva 2 089 M Ft-tal (71,79 %) magasabb. A változás meghatározó tényezője a költségvetéssel szembeni kötelezettségek növekedése.

Az eszközök és a források 2011. évi záró állományának összetételét az alábbi diagram mutatja:



Az ELMŰ csoport vagyon- és tőkeszerkezete 2011. december 31-én (%)

A csoport eredménye

A csoport IFRS szerinti konszolidált eredménye a 2011. üzleti évben alacsonyabb, mint a bázisidőszakban. Az értékesítés nettó árbevétele a beszámolási időszakban 239 208 M Ft-ra csökkent, az adózás előtti eredmény pedig 27 238 M Ft-ot tesz ki.

Az **értékesítés árbevétele** 14 909 M Ft-tal (5,87 %) alacsonyabb a 2010. évi értéknél. A nettó árbevétel 92,71%-át a villamosenergia-üzletág (villamosenergia-értékesítés és rendszerhasználati díjak) árbevétele teszi ki, amely a bázisidőszakhoz viszonyítva csökkent.

Az energiaértékesítéshez nem kapcsolódó, egyéb árbevétel tárgyidőszaki értéke alacsonyabb a bázisidőszaki értéknél.

A csoport 2011. évi **költségeinek és ráfordításainak** összege 219 673 M Ft volt, amely 17 631 M Ft-tal (7,43 %) alacsonyabb, mint a bázisidőszaki érték.

	M Ft		
Megnevezés	2011	2010	Változás (%)
Anyagjellegű ráfordítások	186 899	208 946	-10,55
Személyi jellegű ráfordítások	4 889	4 810	1,64
Értékcsökkenési leírás és amortizáció	13 403	12 654	5,92
Egyéb üzemi ráfordítások	14 482	10 894	32,94
Összesen	219 673	237 304	-7,43

A **részesezési eredmény**, amely a tőke módszerrel elszámolt vállalkozások tárgyévi eredményének arányos összege, 5 198 M Ft, az előző üzleti évhez viszonyítva 1 241 M Ft-tal (19,27 %) csökkent. A tőke módszer szerint konszolidált közös vezetésű vállalkozások közül a beszámolás időszakában a legjövödelmezőbb társaság a Magyar Áramszolgáltató Kft. volt, amely növelte a csoport konszolidált eredményét.

A **pénzügyi műveletek** -1 023 M Ft-os **eredménye** a bázisidőszakhoz képest 81 M Ft-tal alacsonyabb. A pénzügyi bevételek 372 M Ft-os csökkenésével párhuzamosan a pénzügyi ráfordítások 291 M Ft-tal csökkentek a bázisidőszakhoz képest. A pénzügyi intézeteknek fizetett kamatok és kamatjellegű ráfordítások csökkenésének egyik meghatározó tényezője a csoport 2011. évben a befektetési tevékenységből származó pénzeszközének pozitív változása volt, mely csökkentette

az adott év finanszírozási szükségletét, ezzel egyidejűleg csökkentve a fizetendő kamatokat is.

A **nyereségadó** 8 852 M Ft-os összegét a társasági adó, a helyi iparűzési adó és az IFRS szerinti konszolidált halasztott adókötelezettség teszi ki.

Az **egy részvényre jutó nyereség** – a tárgyidőszaki nyereség és a törzsrészesvények hányadosa alapján – a 2011. évben 3 027 Ft. A **hígított egy részvényre jutó nyereség** a csoport esetében megegyezik a törzsrészesvényekkel számított értékkel, mert nem rendelkezik részvényopcióval. A csoport visszavásárolt saját részvényekkel nem rendelkezik.

A csoport 2011. évi **időszaki eredménye** 18 386 M Ft.

Melléklet

Konzolidált mérleg

Adatok M Ft-ban

KONSZOLIDÁLT MÉRLEG / ESZKÖZÖK	2011.12.31	2010.12.31
Befektetett eszközök	164 663	158 528
Tárgyi eszközök	143 393	137 186
Immateriális javak	8 172	7 891
Részesedés társult és közös vezetésű vállalkozásban	13 078	13 394
Értékesíthető pénzügyi eszközök	1	34
Kölcsönök	19	23
Forgóeszközök	41 948	46 738
Készletek	1 091	1 106
Vevői követelések	30 939	35 138
Kapcsolt vállalkozással szembeni követelések	5 570	2 276
Egyéb részesedési viszonyban lévő vállalkozással szembeni követelések	1	6
Egyéb követelések	3 551	3 546
Derivatív követelések	149	-
Visszaigényelhető jövedelemadó	280	2 090
Pénzeszközök	367	2 576
ESZKÖZÖK ÖSSZESEN	206 611	205 266

KONSZOLIDÁLT MÉRLEG / FORRÁSOK	2011.12.31	2010.12.31
Saját tőke	131 195	123 135
Jegyzett tőke	60 744	60 744
Felhalmozott eredmény	70 451	62 391
Hosszú lejáratú kötelezettségek	33 160	28 778
Hosszú lejáratra kapott hitelek és lízing	2 012	-
Halasztott adókötelezettség	4 337	208
Hosszú lejáratú céltartalékok	2	-
Halasztott bevételek	26 809	28 570
Rövid lejáratú kötelezettségek	42 256	53 353
Rövid lejáratra kapott hitelek és lízing	12 005	21 289
Rövid lejáratú céltartalékok	2 652	240
Szállítói kötelezettségek	11 886	13 926
Kapcsolt vállalkozással szembeni kötelezettségek	10 714	14 971
Egyéb részesedési viszonyban lévő vállalkozással szembeni kötelezettségek	-	17
Egyéb kötelezettségek	4 999	2 910
FORRÁSOK ÖSSZESEN	206 611	205 266

Átfogó jövedelemre vonatkozó konszolidált kimutatás

Adatok M Ft-ban

ÁTFOGÓ JÖVEDELEMRE VONATKOZÓ KONSZOLIDÁLT KIMUTATÁS	2011.12.31	2010.12.31
Értékesítés árbevétele	239 208	254 117
Saját előállítású eszközök aktivált értéke	1 168	202
Egyéb üzemi bevétel	2 360	2 242
Értékcsökkenési leírás és amortizáció	- 13 403	- 12 654
Anyagjellegű ráfordítások	- 186 899	- 208 946
Személyi jellegű ráfordítások	- 4 889	- 4 810
Egyéb üzemi ráfordítások	- 14 482	- 10 894
Üzemi tevékenység eredménye	23 063	19 257
Részesedés a tőke módszerrel elszámolt vállalkozások eredményéből	5 198	6 439
Pénzügyi műveletek bevétele	1 644	2 016
Pénzügyi műveletek ráfordítása	- 2 667	- 2 958
Pénzügyi műveletek eredménye	- 1 023	942
Adózás előtti eredmény	27 238	24 754
Nyereségadó	- 8 852	- 3 369
Időszaki eredmény	18 386	21 385

Egyéb átfogó jövedelem	-	-
Egyéb átfogó jövedelem összesen	-	-

Átfogó jövedelem összesen	18 386	21 385
----------------------------------	---------------	---------------

Egy részvényre jutó és higitott egy részvényre jutó nyereség (Ft/részvény)	3 027	3 520
---	--------------	--------------

Konzolidált Cashflow

Adatok M Ft-ban

KONSZOLIDÁLT CASH FLOW KIMUTATÁS	2011.12.31	2010.12.31
Adózás előtti eredmény	27 238	24 754
Pénzügyi eredmény realizált árfolyamkülönbözeten kívül	1 078	939
Értécsökkenési leírás és amortizáció	13 403	12 654
Elszámolt értékvesztés	2 053	974
Céltartalékképzés és -felhasználás különbözete	2 414	- 42
Részesedés a tőkemódszerrel elszámolt vállalkozások eredményéből	- 5 198	- 6 439
Egyéb eredményt módosító tételek	- 51	- 130
Módosított adózás előtti eredmény	40 937	32 710
Szállítói kötelezettségek változása	- 2 040	- 331
Egyéb kötelezettségek változása	- 3 946	- 5 737
Vevői követelések változása	2 146	2 764
Forgóeszközök (kivéve: vevő, pénzeszköz)	- 1 673	- 834
Kapott kamatok	1 589	2 013
Fizetett kamatok	- 2 667	- 2 952
Fizetett adó (nyereség után)	- 4 723	- 4 059
Fizetett osztalék	- 10 326	- 12 756
Szakosos tevékenységből származó pénzeszköz-változás	19 297	10 818
Befektetett eszközök beszerzéséből adódó pénzkifizetés	- 19 858	- 19 874
Befektetett eszközök eladásából származó pénzeszköz	51	130
Adott kölcsönök kihelyezése / visszafizetése (-/+)	4	- 18
Kapott osztalék	5 514	5 114
Befektetési tevékenységből származó pénzeszköz változás	- 14 289	- 14 648
Hitelfelvétel	20 651	32 132
Hiteltörlesztés	- 27 923	- 27 745
Finanszírozási tevékenységből származó pénzeszköz-változás	- 7 272	4 387
Pénzeszközök nem realizált árfolyamnyeresége / -vesztesége (+/-)	55	- 2
Pénzeszközök nettó növekedése	- 2 209	555
Pénzeszközök nettó növekedése	- 2 209	555
Pénzeszköz nyitó állománya	2 576	2 021
Pénzeszköz záró állománya	367	2 576

Konszolidált sajáttőke-változás

Adatok M Ft-ban

KONSZOLIDÁLT SAJÁT TŐKE LEVEZETÉS	Jegyzett tőke	Felhalmozott eredmény	Saját tőke összesen
Könyv szerinti érték 2010.01.01.	60 744	53 762	114 506
Időszaki eredmény	-	21 385	21 385
Átfogó jövedelem	-	21 385	21 385
Osztalékfizetés	-	12 756	12 756
Könyv szerinti érték 2010.12.31.	60 744	62 391	123 135
Könyv szerinti érték 2011.01.01.	60 744	62 391	123 135
Időszaki eredmény	-	18 386	21 385
Átfogó jövedelem	-	18 386	18 386
Osztalékfizetés	-	10 326	10 326
Könyv szerinti érték 2011.12.31.	60 744	70 451	131 195

Megjegyzés:

Ezen éves jelentés megfelel a számviteli törvényben definiált üzleti jelentésnek, valamint tartalmazza a társaság egyedi és konszolidált mérlegét, egyedi eredménykimutatását, egyedi és konszolidált cash flow-kimutatását, átfogó jövedelemre vonatkozó konszolidált kimutatását és konszolidált sajáttőke-változás kimutatását.

Független könyvvizsgálói jelentés

az összesített pénzügyi kimutatásokról

A Budapesti Elektromos Művek Nyrt. részvényesei részére

A mellékelt összesített pénzügyi kimutatásokat - amelyek a 2011. december 31-i fordulónapra készített egyedi és konszolidált mérlegből, az ezen időponttal végződő évre vonatkozó egyedi eredménykimutatásból, egyedi és konszolidált cash-flow kimutatásból, átfogó jövedelemre vonatkozó konszolidált kimutatásból, konszolidált sajáttőke-változás kimutatásból állnak - a Budapesti Elektromos Művek Nyrt. 2011. december 31-ével végződő évre vonatkozó könyvvizsgált egyedi és konszolidált pénzügyi kimutatásaiból vezették le. 2012. február 15-i jelentéseinkben minősítés nélküli véleményt bocsátottunk ki ezen pénzügyi kimutatásokra vonatkozóan.

Az összesített pénzügyi kimutatások nem tartalmazzák az EU által befogadott Nemzetközi Pénzügyi Jelentési Szabványok által előírt valamennyi közzétételt. Emiatt az összesített pénzügyi kimutatások elolvasása nem helyettesíti a Budapesti Elektromos Művek Nyrt. könyvvizsgált pénzügyi kimutatásainak elolvasását.

A vezetés felelőssége az összesített pénzügyi kimutatásokért

A vezetés felelős a könyvvizsgált pénzügyi kimutatások összesítésének az előző oldalon lévő megjegyzésben leírt alapon történő elkészítéséért.

A könyvvizsgáló felelőssége

A mi felelősségünk az összesített pénzügyi kimutatások véleményezése eljárásaink alapján, amelyeket a 810. témaszámú, „Összesített pénzügyi kimutatásokra vonatkozó jelentések kibocsátására vonatkozó megbízások” című magyar Nemzeti Könyvvizsgálati Standard és a könyvvizsgálatra vonatkozó – Magyarországon érvényes – törvények és egyéb jogszabályok alapján hajtottuk végre.

Vélemény

Véleményünk szerint a Budapesti Elektromos Művek Nyrt. 2011. december 31-ével végződő évre vonatkozó könyvvizsgált egyedi és konszolidált pénzügyi kimutatásaiból levezetett összesített pénzügyi kimutatások minden lényeges szempontból konzisztensek ezen pénzügyi kimutatásokkal, az előző oldalon lévő megjegyzésben leírt alapon.

Budapest, 2012. február 15.

Biczó Péter
Üzlettárs
PricewaterhouseCoopers Könyvvizsgáló Kft.
1077 Budapest, Wesselényi u. 16.
Nyilvántartásba vételi sz.: 001464
Kamarai tag könyvvizsgáló
Kamarai tagsági sz.: 004957