

ÉVES JELENTÉS

2012

Keltezés: Budapest, 2013. március 13.



A vállalkozás vezetője
(képviselője)

Tartalom

A társaságcsoporth	4
Az ELMŰ-ÉMÁSZ Társaságcsoporthról röviden	5
Az ELMŰ-ÉMÁSZ Társaságcsoporth felépítése	6
Értékeink és jövőképünk	7
Éves jelentés 2012	10
Igazgatóság és Felügyelőbizottság	11
Az Igazgatóság jelentése	12
A Felügyelőbizottság jelentése	15
A 2012. üzleti év	17
Működési környezet 2012-ben	18
Ügyfeleink villamosenergia-ellátása	20
Ügyfeleink szolgálatában	23
Ellátásbiztonság	27
Komplex energiaszolgáltatás	34
Felelősségvállalás	37
Felelősség a munkatársakért	38
Innováció a fenntarthatóságért	45
Társadalmi felelősségvállalás	51
Felelősség a környezetért	55
Energiahatékonyság	58
Éves beszámolók	62
Az éves beszámoló elemzése	63
A konszolidált éves beszámoló elemzése	75



FÜGGETLEN KÖNYVVIZSGÁLÓI JELENTÉS AZ ÖSSZESÍTETT PÉNZÜGYI KIMUTATÁSOKRÓL

A Budapesti Elektromos Művek Nyrt. részvényesei részére

A mellékelt összesített pénzügyi kimutatásokat - amelyek a 2012. december 31-i fordulónapra készített egyedi és konszolidált mérlegből, az ezen időponttal végződő évre vonatkozó egyedi eredménykimutatásból, átfogó jövedelemre vonatkozó konszolidált kimutatásból, egyedi és konszolidált cash-flow kimutatásból, konszolidált sajáttőke-változás kimutatásból és az üzleti jelentésből állnak - a Budapesti Elektromos Művek Nyrt. 2012. december 31-ével végződő évre vonatkozó könyvvizsgált egyedi és konszolidált pénzügyi kimutatásaiból vezették le. 2013. március 13-i jelentéseinkben minősítés nélküli véleményt bocsátottunk ki ezen pénzügyi kimutatásokra vonatkozóan.

Az összesített pénzügyi kimutatások nem tartalmazzák az EU által befogadott Nemzetközi Pénzügyi Jelentési Szabványok által előírt valamennyi közzétételt, illetve a számvitelről szóló 2000. évi C. törvényben előírt kiegészítő mellékletet. Emiatt az összesített pénzügyi kimutatások elolvasása nem helyettesíti a Budapesti Elektromos Művek Nyrt. könyvvizsgált pénzügyi kimutatásainak elolvasását.

A vezetés felelőssége az összesített pénzügyi kimutatásokért

A vezetés felelős a könyvvizsgált pénzügyi kimutatások összesítésének az előző oldalon lévő megjegyzésben leírt alapon történő elkészítéséért.

A könyvvizsgáló felelőssége

A mi felelőségünk az összesített pénzügyi kimutatások véleményezése eljárásaink alapján, amelyeket a 810. témaszámú „Összesített pénzügyi kimutatásokra vonatkozó jelentések kibocsátására vonatkozó megbízások” című magyar Nemzeti Könyvvizsgálati Standard és a könyvvizsgálatra vonatkozó - Magyarországon érvényes - törvények és egyéb jogszabályok alapján hajtottuk végre.

Vélemény

Véleményünk szerint a Budapesti Elektromos Művek Nyrt. 2012. december 31-ével végződő évre vonatkozó könyvvizsgált egyedi és konszolidált pénzügyi kimutatásaiból levezetett összesített pénzügyi kimutatások minden lényeges szempontból konzisztensek ezen pénzügyi kimutatásokkal, az előző oldalon lévő megjegyzésben leírt alapon.

Budapest, 2013. március 13.

Biczó Péter
Üzleteltárs
PricewaterhouseCoopers Könyvvizsgáló Kft.
1077 Budapest, Wesselényi u. 16.
Nyilvántartásba vételi sz.: 001464

Mészáros Balázs
Kamarai tag könyvvizsgáló
Kamarai tagsági sz.: 005589

PricewaterhouseCoopers Könyvvizsgáló Kft. 1077 Budapest, Wesselényi u. 16. Hungary
T: (+36 1) 461 9100, F: (+36 1) 461 9101, www.pwc.hu

A társaságcsoport

Az ELMŰ-ÉMÁSZ Társaságcsoporthról röviden

Az ELMŰ-ÉMÁSZ Társaságcsoport Magyarország egyik legnagyobb vállalatcsoportja. A Budapesti Elektromos Művek Nyrt. (ELMŰ) és az Észak-magyarországi Áramszolgáltató Nyrt. (ÉMÁSZ) évszázados múlttal rendelkező cégek.

Az ELMŰ Nyrt. Magyarország egyik legnagyobb áramszolgáltató vállalata. Budapesten és agglomerációjában közel másfél millió ügyfél számára biztosítja a villamos energiát egyetemes szolgáltatóként, és több ezer vállalati ügyfél versenypiaci kereskedőpartnereként.

Az ELMŰ Nyrt. az európai és a magyar jogszabályokhoz igazodva, a hálózati és az értékesítési tevékenységek 2007-ben történt szétválasztását követően az alábbi fő funkciókat látja el:

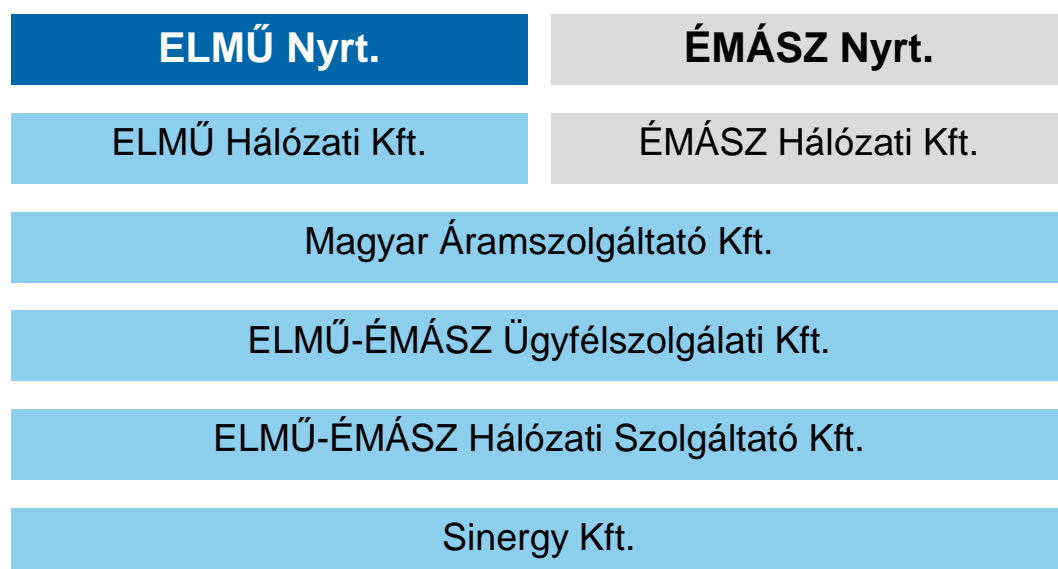
- **Stratégiai irányítás:** Az ELMŰ Nyrt. – testvérvállalatával, az ÉMÁSZ Nyrt.-vel együttműködve – felelős a teljes ELMŰ-ÉMÁSZ Társaságcsoport stratégiájának kialakításáért.
- **Tulajdonosi funkció:** az ELMŰ Nyrt. 100 százalékos tulajdonosa az elosztó hálózati engedélyes ELMŰ Hálózati Kft.-nek, amely a villamoshálózatok fejlesztési, tervezési, létesítési és felújítási feladatait végzi. Ezen kívül az ÉMÁSZ Nyrt.-vel résztulajdonosa közös leányvállalataiknak. Az ELMŰ Hálózati Kft. által lefolytatott közbeszerzési eljárás nyerteseként a hálózatok üzemeltetéséről, a hálózatlétesítési és a rekonstrukciós feladatok elvégzéséről az ELMŰ-ÉMÁSZ Hálózati Szolgáltató Kft. gondoskodik. Az ügyfélszolgálati és a számlázási tevékenységet az ELMŰ Nyrt. és az ELMŰ Hálózati Kft. nyilvános pályázatának nyerteseként az ELMŰ-ÉMÁSZ Ügyfélszolgálati Kft. látja el. A MÁSZ Kft. az energiabeszerzés és a szabadpiaci értékesítés, a Sinergy Kft. pedig az energetikai megoldások területén működik.
- **Értékesítés:** az ELMŰ Nyrt. a Magyar Energia Hivatal két kereskedői engedélyével rendelkezik. Ezek közül egy a szabadpiacon, egy pedig a

szabályozott piacon (egyetemes szolgáltatásként) történő villamosenergia-értékesítésre vonatkozik.

- **Támogató szolgáltatások:** az ELMŰ Nyrt. testvérvállalatával, azÉMÁSZ Nyrt.-vel közösen szolgáltatásokat nyújt az egész társaságcsoporthoz részére a személyzeti ügyek, a pénzügyek, a számvitel, a beszerzés, a logisztika, a jog, az információs menedzsment, az ingatlankezelés és -gazdálkodás, a vállalati kommunikáció, a marketing, a belső ellenőrzés és a munka- és egészségvédelem, valamint a hálózati műszaki szolgáltatások (távközlés, diagnosztika, közvilágítás) területén.

Az ELMŰ Nyrt. testvérvállalatával, azÉMÁSZ Nyrt.-vel közösen összefogja a csoport tagjainak működését, koordinálja tevékenységüket. Mindez lehetővé teszi ügyfeleink hatékony és biztonságos energiaellátását, munkatársainak és tulajdonosai érdekeinek felelősségteljes képviselését. Az alábbi ábra mutatja be az ELMŰ-ÉMÁSZ Társaságcsoporthoz tartozó tagjait:

Az ELMŰ-ÉMÁSZ Társaságcsoporthoz tartozó tagok felépítése



Értékeink és jövőképünk

Mintegy 100 éve valljuk: csak akkor lehetünk **sikeresek**, ha hiszünk a folyamatos innovációban és **munkatársainkban**. Ma már büszkén mondhatjuk, európai léptékkal mérve is **kiemelkedő csapatunk** fáradhatatlanul keresi az új megoldásokat arra, hogy **ellátásbiztonságunk és szolgáltatásaink színvonala, ügyfeleink minden igényét kielégítse**. A hazai energiaszektor **meghatározó szereplőiként** nem tétlenkedhetünk: számunkra a **jövő** mindig csak egy lépés távolságra van!

STABIL ALAPOKON NYUGSZUNK

Büszkék vagyunk rá, hogy a nehéz gazdasági helyzet ellenére stabil befektetői háttérünknek és elkötelezett munkavállalóinknak köszönhetően mindvégig megtartottuk szolgáltatásunk színvonalát, és ügyfeleink millióinak tudtunk zavartalan és biztonságos energiaellátást nyújtani.

HA ÜGYFELEKRŐL VAN SZÓ, NEM ISMERÜNK AKADÁLYOKAT

Ügyfeleink igénye állandóan változik, így lépést kell tartanunk az elvárásokkal. Mára a legmodernebb ügyfélszolgálattal rendelkezünk az energiapiacra, teljes körű kényelmük érdekében pedig az uniós irányelveknek megfelelően új számlázási rendszert vezettünk be. Számunkra a digitális innováció sem jelenthet kihívást: idén több online szolgáltatással egészítettük ki az elektronikus ügyintézés kényelmi palettáját.

KISZÁMÍTHATÓAN A MAXIMUMOT NYÚJTJUK

Szolgáltatásaink létfontosságúak minden partnerünk számára: legyen szó a lakossági fogyasztókról vagy az üzleti partnerekről. Mindent megteszünk a magas szolgáltatási minőség biztosítása érdekében. Szakértői csapatunk az év minden napján, minden órában azért dolgozik, hogy a hatósági előírások szigorú betartása mellett a biztonság garanciáját nyújthassuk mindenki számára.

ENERGIATAKARÉKOSSÁG – A MI SZÍVÜGYÜNK

A tudatos fogyasztás közös ügyünk, éppen ezért az élére álltunk minden olyan kezdeményezésnek, amely a gyerekektől a felnőttekig a környezettudatosságra és az energiatakarékosra sarkall. Az Energia Suli, a virtuálisan körbejárható mintaotthon, az áramdíj-kalkulátor, az Energiapersely programunk mind-mind azt szolgálja, hogy a jelen és a jövő generációja számára egy új, élhetőbb világot teremtsünk.

ERŐSSÉGÜNK AZ ÖSSZETARTÁS

Vállalatunk sikere munkatársaink erőfeszítésén múlik. Büszkék vagyunk kiemelkedő tudásukra, szakmaiságukra, összetartásukra, így mindent megteszünk azért, hogy a nagyvállalati kultúra mellett megőrizzük a ránk jellemző családi munkakörnyezetet. Béren kívüli juttatásaink, továbbképzési lehetőségeink arra ösztönöznek mindannyiunkat, hogy ne csak elvárjuk a lojalitást: tegyünk is érte.

SOKSZÍNŰSÉGRE TÖREKSZÜNK

Mintegy 90 településen 3000 munkavállalónk áldozatos munkájára van szükség ahhoz, hogy eredményeink, sikereink minket igazoljanak. Diversity programunk segítségével ezért arra törekszünk, hogy mindenki számára kihívásokat, új célokat, új lehetőségeket teremtsünk. Mindegy, hogy távmunkáról, külföldi tapasztalatszerzésről vagy esélyegyenlőségről van szó, fontos célkitűzésünk, hogy munkavállalóinkat mindennap egy sokszínű és befogadó munkahely várja.

HISZÜNK A "ZÖLD" ERŐBEN

A „zöld” gondolkodás a közös jövőnk záloga, amelyből nekünk – mint felelősen gondolkodó energiaszolgáltatónak – oroslánrészt kell vállalnunk. Zöld tarifánkat, amely tiszta, kizárólag megújuló energiaforrásból származó áramot kínál fogyasztóinknak, ennek szellemében alkottuk. Beruházásaink során szem előtt tartjuk a fejlesztések élővilágra gyakorolt hatását, így kiemelten kezeljük a talaj- és madárvédelmet. De az e-mobilitás terén is jelentős sikereket tudhatunk magunkénak, legfőképpen azért, mert e területen úttörőnek számítunk Magyarországon.

TENNI, HINNI, SEGÍTENI: SZÁMUNKRA EZ A LEGFONTOSABB

A közös értékteremtés az egyik legfontosabb mozgatórugónk. Pozíciónk, méretünk és értékszempléletünk miatt kötelességünknek érezzük, hogy a lehető legtöbbet adjuk vissza a közösségnek. De CSR tevékenységünk, társadalmi felelősségvállalásunk nemcsak az intézményeket és szervezeteket segítő programjainkban mutatkozik meg: munkatársaink önkéntessége példamutató lehet egész Magyarország számára.

Éves jelentés 2012

Igazgatóság és Felügyelőbizottság

Igazgatóság

- **Dr. Marie-Theres Thiell**
az Igazgatóság elnöke
- **Dr. Arndt Hanjo Brandenburg (2012. december 31-ig)**
- **Hans-Günter Hogg**
- **Dr. Kövesdi Zoltán Endre**
- **Bernhard Lüscher (2013. január 1-től)**

Felügyelőbizottság

- **Emmerich Endresz ***
a Felügyelőbizottság elnöke
- **Dr. Börcsök Dezső**
- **Martin Herrmann**
RWE EAST s.r.o.
- **Dr. Martin Konermann***
Energie Baden-Württemberg AG
- **Kunzer Ferenc**
a munkavállalók képviselője, ELMŰ Nyrt.
- **Hermann Lüschen***
Energie Baden-Württemberg AG
- **Németh Lajos**
a munkavállalók képviselője, ELMŰ Nyrt.

(*Audit Bizottsági tagok)

Az Igazgatóság jelentése

Tisztelt Hölgyeim és Uraim, Tisztelt Részvényesek!

A magyar energiaágazatot sújtó viharos hullámverés ellenére az ELMŰ-ÉMÁSZ Társaságcsoporthoz ismét sikerült bizonyítani, hogy ilyen nehéz időkben is fenn tudja tartani stabilitását. Az erős szervezeti felépítés és a komoly szaktudásunk révén a nehéz körülmények közepette is sikerült egy viszonylag jó évet zárunk.

Az elmúlt év egyik legfontosabb eseménye volt a hálózathasználati és egyetemes szolgáltatási díjak ár-felülvizsgálati eljárása, amelynek hatásait azonban csak 2013-ban fogjuk érezni. Emellett az ELMŰ-ÉMÁSZ Igazgatósága kereste a párbeszédet a magyar kormánnyal és az energiapolitika döntéshozóival, hogy létrejöjjön a fenntartható magyarországi áramszolgáltatás közös stratégiája. A váltakozó eredménnyel folytatott egyeztetések mindamellett arra ösztönözték az Igazgatóságot, hogy már idejekorán meghozza azokat az intézkedéseket, amelyek a hatékonyságunk és a szervezeti felépítésünk javításával az esetleges negatív befolyásoló tényezők ellen hatnak, és hosszú távon biztosíthatják a vállalat még nagyobb stabilitását.

Fogyasztóink számára elsősorban a megbízható áramszolgáltatás a legfontosabb. A fogyasztói elvárásoknak történő messzemenő megfelelés érdekében nagy hangsúlyt fektettünk a hálózat magas fokú rendelkezésre állására. Következetes beruházási tevékenységünkkel az elmúlt tíz évben sikerült elérnünk, hogy felére csökkent az áramkimaradások száma. Ezzel az ELMŰ-ÉMÁSZ Társaságcsoporthoz magyarországi, de közép-európai összehasonlításban is már az élmezőnyhöz tartozik. A megfelelő beruházási és karbantartási tevékenység mellett hálózatos társaságaink hatékony felépítése is jó alapot szolgáltat a jövő üzembiztos hálózatának kialakításához. Ezért az elmúlt évben további lépéseket tettünk az elosztó-hálózati engedélyes társaságok és a hálózati szolgáltató társaság közötti határfelületek optimalizálásában. Ebből eredt a regionális struktúránk átalakítása és azon lehetőség megteremtése, hogy új ingatlankoncepciónk révén hosszú távon költségcsökkenést érjünk el.

A versenypiaci értékesítési tevékenységet 2012-ben az intenzív árverseny jellemezte, amelyben főleg az egyetemes szolgáltatásban ellátott lakossági és ipari fogyasztók megnyerése, valamint a már meglévő fogyasztók megtartása volt a cél. Az új piaci körülményeknek és a fogyasztói igényeknek történő megfelelés érdekében célul tűztük ki új termékek kifejlesztését.

A tartósnak bizonyult gazdasági válság és fogyasztóink fokozott energiatudatossága a szabályozott ESZ piacon végzett energiaértékesítésünkben is nyomot hagyott. A fogyasztás csökkenése ellenére is fontos sikerként könyvelhetjük el, hogy érzékelhetően csökkenteni tudtuk követelésállományunkat, és az elektronikus szolgáltatások révén jelentősen javítottuk a fogyasztóink számára felkínált szolgáltatás színvonalát. Mára több mint 20 fogyasztói folyamatot lehet elektronikusan intézni, ami fogyasztóink számára jelentősen megkönnyíti az ügyintézését. Ma ott tartunk, hogy az évi 5 millió fogyasztói megkeresés közel 40 %-át ügyfeleink elektronikus módon bonyolítják.

A konjunkturális hullámvölgyek idején vállalatok úgy döntenek, hogy elhamarkodottan feladják az üzleti tevékenység szempontjából nem fontos szociális céljaikat. Sem a recesszió, sem pedig az energiaszolgáltatók kívülről jövő terhei nem tudtak minket eltéríteni attól, hogy a továbbiakban is szem előtt tartsuk a kollégáinkkal, a társadalommal, valamint a környezettel szembeni felelősségvállalásunkat. Az ELMŰ-ÉMÁSZ Társaságcsoport Igazgatósága például fokozottan támogatta a szigorú munkavédelmi program végrehajtását a saját hatáskörben ill. a társaságcsoport vezetői által végzett munkavédelmi bejárások számának növelésével. Mivel a sokszínűség lényeges alkotóeleme a vállalati kultúránknak, tavaly nyáron megrendeztük a Sokszínűség Hetét, hogy közelebb hozzuk kollégáinkhoz a 2012-ben kitűzött célokat, melyek között az olyan célok álltak a középpontban, mint az interkulturális kompetencia, a nemek és a kor. Szociális felelősségvállalásunk egyik fontos eleme a hátrányos helyzetű emberek segítése, így továbbra is fenntartottuk az együttműködést a segélyszervezetekkel. Az innováció és energiahatékonyság területén ráadásul kiterjesztettük a Nemzetközi Gyermekmentő Szolgálattal fennálló együttműködésünket. A fóti telephelyükön megkezdtek a megújuló energiaforrásokra alapozott energiapark alapjainak letételét.

A nehéz évet valószínűleg egy még nehezebb követ. 2013. január 1-jétől újabb terhek sújtják az áramszolgáltatókat, így pl. a megemelt Robin Hood adó, a közműadó vagy a háztartási fogyasztókat érintő 10 %-os energiaár-csökkentés. A várhatóan visszaeső eredmény már nem egyenlíthető ki a hatékonyságjavító intézkedésekkel, így az Igazgatóság kénytelen volt csökkenteni a beruházásokat és a szükségtelen üzemi kiadásokat. Ennek ellenére továbbra is teljes gőzzel és kitartással fogunk dolgozni az ELMŰ-ÉMÁSZ Csoport jövőjéért és sikeréért.

Az Igazgatóság ezúton szeretné megköszönni a társaságcsoporthoz összes dolgozójának és vezetőjének a teljes üzleti évben nyújtott kiváló és elkötelezett munkáját. Külön köszönet illeti az Üzemi Tanács és a Szakszervezetek képviselőit is, akik a konstruktív együttműködésük révén a kollégák érdekei mellett mindvégig támogatták a társaság sikeres működését is.

Budapest, 2013. március 13.

Üdvözlettel

Dr. Marie-Theres Thiel

az Igazgatóság elnöke

A Felügyelőbizottság jelentése

A Felügyelőbizottság a 2012. évben a törvényekben és az alapszabályban meghatározott feladatait ellátta. Írásban és szóban is átfogó tájékoztatást kért az Igazgatóságtól az üzleti tevékenység alakulásáról és az alapvető üzletpolitikai kérdésekről.

A Felügyelőbizottság 2012-ben háromszor ülésezett. Az ülések súlyponti témái az alábbiak voltak:

- a 2011. évi éves beszámoló,
- a közgyűlés és a rendkívüli közgyűlés napirendje, valamint határozati javaslatai,
- a politikai és a szabályozási környezet alakulása,
- a társaság gazdasági helyzetének alakulása,
- a hálózati és értékesítési terület legfontosabb feladatai,
- a 2013. évi üzleti terv és a 2015-ig szóló középtávú terv.

A Felügyelőbizottság az üléseken részletes írásbeli és szóbeli információk alapján hozta meg a szükséges határozatokat. A Felügyelőbizottság elnöke a Felügyelőbizottság ülésein kívül is folyamatos kapcsolatban állt az Igazgatósággal az üzletpolitikai kérdések, a stratégiai célkitűzések és az egyes üzleti események megvitatása érdekében.

A PricewaterhouseCoopers Könyvvizsgáló Kft. megvizsgálta a magyar számviteli törvény szerint elkészített éves beszámolót, a nemzetközi számviteli előírások (IFRS) szerinti konszolidált éves beszámolót, továbbá a 2012. évről szóló üzleti jelentést, amelyeket korlátozásmentes záradékkal látott el.

Az Audit Bizottság megvizsgálta a 2012. évről szóló éves beszámolót, a konszolidált éves beszámolót, valamint az üzleti jelentést, továbbá az Igazgatóság mérleg szerinti eredmény felhasználására vonatkozó javaslatát, és mindezen dokumentumokkal egyetértett.

A Felügyelőbizottság megvizsgálta az éves beszámolót, a konszolidált éves beszámolót, valamint az üzleti jelentést és az eredmény felhasználására vonatkozó javaslatot, amelyekkel kapcsolatban nem emelt kifogást. A Felügyelőbizottság jóváhagyólag tudomásul vette a könyvvizsgáló jelentését, valamint az Audit Bizottság

állásfoglalását, és elfogadta a 2012. december 31-ei éves beszámolót és a konszolidált éves beszámolót is. A Felügyelőbizottság javasolja a közgyűlésnek az éves beszámolókat és az üzleti jelentés elfogadását. A Felügyelőbizottság egyetért továbbá az Igazgatóság eredmény-felhasználásra vonatkozó javaslatával.

2012-ben az alábbi személyi változások történtek az ELMŰ Nyrt. testületeiben és az alábbi mandátumokat hosszabbították meg a társaság közgyűlései:

- Dr. Börcsök Dezső úr felügyelőbizottsági mandátuma 2012. április 30-án járt le. A társaság közgyűlése Dr. Börcsök Dezső urat 2012. május 1-jei hatállyal további három évre a társaság Felügyelőbizottságának tagjává választotta.
- Hermann Lüschen úr felügyelőbizottsági mandátuma 2013. január 1-jén járt le. A társaság közgyűlése Hermann Lüschen urat 2013. január 1-jei hatállyal további három évre a társaság Felügyelőbizottságának valamint Audit Bizottságának tagjává választotta.
- Miután Dr. Arndt Hanjo Brandenburg úr 2012. december 31-ei hatállyal visszaadta igazgatósági mandátumát, a társaság 2012. október 24-ei rendkívüli közgyűlése Bernhard Lüscher urat választotta 2013. január 1-jei hatállyal három éves időtartamra az Igazgatóság tagjává.

A Felügyelőbizottság köszönetet mond valamennyi munkatársnak és az Igazgatóságnak a 2012-es üzleti évben nyújtott munkájáért.

Budapest, 2013. március 14.

Emmerich Endresz
a Felügyelőbizottság elnöke

A 2012. üzleti év

Működési környezet 2012-ben

Az ELMŰ-ÉMÁSZ Társaságcsoport 2012-ben komoly kihívásokkal szembesült működési környezetének gazdasági és politikai keretfeltételeinek változása miatt. A globális gazdasági válság nem enyhült.

A magyar gazdaság teljesítményére erőteljesen rányomta a bélyegét, hogy Magyarország legfontosabb gazdasági-kereskedelmi partnere az Európai Unió továbbra sem talált megnyugtató megoldásokat a pénzügyi és gazdasági válságra. A legfrissebb előrejelzések szerint az Európai Uniót és az euró zónát 2013-ban is recesszió jellemzi.

A magyar gazdaság hasonló kihívásokkal volt kénytelen szembenézni. Mindez folyamatos költségvetési konszolidációra kényszerítette a magyar gazdaságpolitikát. Az előrejelzések többsége szerint a magyar gazdaság 2013-ban gyakorlatilag stagnálni fog, a különböző prognózisok szerint a GDP +/-1% között változhat. A Kormány szigorú költségvetési politikájának célja az államháztartás hiányának 3% alatt tartása, azonban ennek várható sikeressége, az intézkedések hosszú távú fenntarthatósága és azok gazdasági növekedési potenciálra gyakorolt hatásai folyamatos vita tárgyát képezik.

A magyar kormányzat a költségvetési kiigazítás és konszolidáció keretében bevezetett adózási intézkedések során jelentős mértékben növelte az energiaszektor adóterheit is. 2009-ben, átmenetileg két évre tervezték bevezetni a 19 százalékos normál társasági adókulcs feletti pozitív adóalap 8 százalékát kitevő energiaszolgáltatók jövedelemadóit. Ez az eredeti szándékkal ellentétben 2011-ben és 2012-ben is növelte az ágazat terheit, és a kormányzat az adónem megtartása és mértékének emelése mellett döntött. Az adót 2013. január 1-től kiterjesztik a földgáz és villamos energia egyetemes szolgáltatói, valamint elosztói engedélyesekre is. Az adó mértéke 31 százalék lesz. Ez a 19 százalékos normál társasági adókulccsal együtt szinte példátlan, 50 százalékos speciális ágazati elvonást jelent. Speciális ágazati különadóként 2010-ben bevezették az energiaellátók vállalászati tevékenységére kivetett válságadót is. Ennek kivezetése 2013-tól azonban nem kompenzálja az energiaszolgáltatók különadójának megemelésével járó adóteher-növekedést.

2013. január 1-től egy új adónem terheli az energiaszolgáltató vállalatokat, a közműadó. Az adókötelezettség minden villamosenergia-ellátást szolgáló vezetéknek a közterületen, vagy a közterület felszíne alatt vagy felett elhelyezett részére vonatkozik és mértéke a vezeték nyomvonala hosszának minden megkezdett métere után 125 forint.

2012. év az egyetemes szolgáltatói, illetve elosztó-hálózat üzemeltetői engedélyesek számára a 2013-tól kezdődő új árszabályozási ciklusra való felkészülés éve volt. A részben párhuzamosan futó, de több szálon összekapcsolódó költség-felülvizsgálati folyamatok alapozták meg a 2013-tól alkalmazandó egyetemes szolgáltatói és hálózathasználati tarifákat. Az új tarifák megállapítását nem a költség-felülvizsgálati eljárás szakmai szempontjai vezérelték, hanem sokkal inkább az a kormányzati szándék, miszerint a lakossági fogyasztói árakat 10%-kal csökkenteni kell. Az ennek eredményeképpen csökkenő hálózathasználati díjból származó árbevétel, valamint az egyetemes szolgáltatói árrés csökkenése, amely már korábban sem fedezte ezen szegmens költségeit, további jelentős terheket ró az energiaszolgáltatókra.

Ügyfeleink villamosenergia-ellátása

Villamosenergia-kereskedelmi társaságaink – az ELMŰ Nyrt. Budapesten és Pest megyében, azÉMÁSZ Nyrt. Észak-Magyarországon, illetve a két cég leányvállalata, a Magyar Áramszolgáltató Kft. (MÁSZ Kft.) – az ország egész területén látják el ügyfeleinket villamos energiával.

Versenypiaci ügyfeleink villamosenergia-ellátása. Társaságaink a 2012-es év elhúzódó gazdasági válsággal, felfokozott árversennyel nehezített körülményei között is sikeresen helytálltak a villamosenergia-kereskedelem szabadpiaci szegmensében.

Az ELMŰ Nyrt. 2012-ben 830 GWh, illetve leányvállalatunk a Magyar Áramszolgáltató Kft. 6 389 GWh villamos energiát értékesített a versenypiacon.

2012-ben az egyetemes szolgáltatásban lévő közintézményi és kisüzleti felhasználók megszerzéséért intenzív árverseny indult. A verseny a már korábban is a versenypiacon vételező ügyfelekért tovább fokozódott.

A kötelező átvételű (KÁT) villamos energia termelőire vonatkozó hatósági előírások előző évi szigorodása következtében az összes értékesített villamosenergia-mennyiség KÁT aránya a teljes vásárlási mennyiséghez képest csupán öt százalék körüli volt. Ez jelentős csökkenés az előző évekhez képest.

Versenypiaci engedélyeseink reagálva a piaci környezet, és az ügyfelek igényének változására, 2012-ben is kiemelt figyelmet szenteltek az új termékek fejlesztésének.

2012-ben megjelent társaságcsoporthunk legújabb, vállalati ügyfeleknek szóló zöld kezdeményezése, a Zöld Partner Program, mely megújuló forrásból származó energiát kínál a fenntarthatóság elvei mellett. A zöldenergia-tarifa bázisa egy EU szabványok alapján kiállított zölderedet-igazolás, amellyel a velünk szerződött üzleti fogyasztók igazolhatják, hogy az általuk felhasznált villamosenergia-mennyiség teljes egészében megújuló forrásból származik. Az energiaszolgáltatás mellé kommunikációs csomag is jár. A Zöld Partner logó használati joga hivatott támogatni partnereink hiteles üzleti kommunikációját.

Októberben üzleti fogyasztóknak szóló akvizíciós kampányt indítottunk. A 2013-as évre történő szerződéskötés mellé egy reklámkampány-csomagot kínáltunk azon

ügyfeleinknek, akik velünk szerződtek és éves áramfogyasztásuk elérte a 250 000 kWh/év mennyiséget. A reklámkampány-csomagban alapvetően saját marketingkommunikációs felületeink kaptak helyet, vagyis megjelenési lehetőséget kínáltunk hírleveleinkben, magazinjainkban, valamint óriásplakát felületeken. Az akcióval vállalati ügyfeleinket üzleti sikereik elérésében is segíteni kívántuk, túl azon, hogy mértéktartó árakat és megbízható kereskedői partnerséget garantálunk számukra.

Tovább fejlesztettük „www.aramszolgáltato.hu” weboldalunk felületét, ahol versenypiaci ügyfeleink gyorsan és kényelmesen köthetik meg villamosenergia-vásárlási szerződésüket, illetve online tájékozódhatnak korábbi számláik részleteiről, valamint regisztrált fogyasztási szokásaikról.

Leányvállalatunk, a Magyar Áramszolgáltató Kft. 2011 áprilisában megnyitotta fióktelepét Romániában azzal a céllal, hogy működését fokozatosan az egész ország területére kiterjessze. Célunk, hogy középtávon említésre méltó piaci részesedést tudhassunk magunkénak Romániában is. Ennek alapjait sikeresen teremtettük meg 2012. során, hiszen a következő évre már jelentősebb szerződéses állománnyal rendelkezünk.

Egyetemes szolgáltatás. Az egyetemes szolgáltatás árképzése hatósági felügyelet alatt zajlik. A Nemzeti Fejlesztési Minisztérium rendelet útján határozza meg az egyetemes szolgáltatás igénybevételének lehetőségét és árát. Az egyetemes szolgáltatás igénybevételére a lakossági és kisüzleti szegmens, valamint a közintézmények jogosultak, ők képezik azt a széles fogyasztói kört, akik szabadon választhatnak a piaci és az egyetemes szolgáltatói ellátás között.

Az ELMŰ Nyrt. egyetemes szolgáltatásban forgalmazott villamos energia mennyisége 2012-ben 3 573 GWh volt.

A lakossági felhasználás – részben az energiatudatosság fejlődése, illetve az ezzel és a gazdasági válsággal összefüggő takarékoság következtében – az előző évhez képest kissé csökkent. A lakossági szegmensben érdemi piaci mozgás még nem következett be, de – egyelőre inkább kísérletinek tekinthető jelleggel – általában komplex szolgáltatás-csomagok felvonultatásával a lakosságot is megkeresték ajánlataikkal különféle kereskedelmi, illetve szolgáltató vállalkozások.

Lakossági ügyfeleink számára társaságcsoporthoz 2012. június végén indította útjára Hűségprogramját. A kezdeményezés során szeretnénk megjutalmazni ügyfeleinket megbízhatóságukért, így akik áramszámláikat minden hónapban határidőn belül befizették, vásárlási kedvezményekre jogosító kuponcsomagokban részesültek. A pontosan fizető ügyfeleink számos kedvezményt, vásárlási engedményt, kedvező ajánlatot rejtő kuponcsomaghoz jutottak. Olyan termékekre és szolgáltatásokra biztosítottunk kedvezményeket, amelyekre szinte minden háztartásnak szüksége van: legyen szó étkezésről, ruházkodásról, üzemanyagról, utazásról, kultúráról vagy egyéb kikapcsolódásról.

Ügyfeleink szolgálatában

Cégcsoportunk kiemelt fontosságúnak tartja az elérhető, gyors és pontos tájékoztatást adó ügyfélszolgálat meglétét. Ebből kifolyólag mindent megteszünk, hogy ügyfeleink számára a lehető legjobb ügyfélkiszolgálást biztosítsuk irodáinkban, telefonon vagy az interneten.

2011-ben a villamosenergia-szolgáltató társaságok közül elsőként az ELMŰ-ÉMÁSZ Társaságcsoport vezette be az új EU-konform számlázási rendszert, amely a hálózati és értékesítési adatokat elkülönített rendszerben kezeli. Az új rendszer teljes mértékben megfelel a magyar és az európai törvényi előírásoknak és teljesíti a Magyar Energia Hivatal elvárásait is. Ennek megfelelően külön-külön ügyfélszolgálati rendszer működik a kereskedőkkel (számlázással kapcsolatos ügyek), illetve a hálózati engedélyesekkel kapcsolatos (műszaki jellegű és fogyasztásmérővel kapcsolatos) ügyek intézésére.

Az ügyfeleinkkel való személyes kapcsolat az egyik legfontosabb érték számunkra. Szolgáltatási területünk közel negyven pontján biztosítunk lehetőséget az áramszolgáltatással kapcsolatos ügyek személyes elintézésére. Ügyfélszolgálati irodáink – az igényekhez igazított nyitvatartással – jellemzően heti 36 órában, a fiókirodák pedig általában hetente 2-3 alkalommal, napi 4-8 órán át vannak nyitva.

A várakozási idő kellemes és hasznos eltöltése érdekében kényelmi szolgáltatásokat nyújtunk. A Váci úti, a krisztinavárosi a Pólus Centerben lévő, a rákoskeresztúri és a miskolci ügyfélszolgálatunkon vezeték nélküli internetelérést tettünk lehetővé, 11 ELMŰ és 8 ÉMÁSZ-irodában LCD televíziók szolgálják a tájékoztatást.

Minden ügyfélszolgálati irodánkban lehetőség van arra, hogy ügyfeleink előzetes időpontfoglalással várakozás nélkül, kényelmesebben tudják ügyeiket intézni. A foglalások száma 2012-ben csökkent, mely az elektronikus ügyintézés szélesebb körben való elterjedésének köszönhető.

Az elektronikus szolgáltatásunkra regisztrált ügyfeleink száma folyamatosan növekszik. Online ügyfélszolgálatunk folyamatosan fejlődő informatikai háttérrel, 26-féle ügy elintézésében áll rendelkezésre. 14 ügyfélszolgálati irodánkban továbbra is biztosítjuk ügyfeleinknek az internetes ügyintézés lehetőségét, ahol a regisztrációban és az E-ügyintézésben munkatársaink nyújtanak támogatást.

Ügyfeleink 2009 óta dönthetnek úgy, hogy áramszámlájukat kizárólag elektronikus úton kívánják megkapni. E szolgáltatásunkat ügyfeleink weboldalunkról a DíjNet és a Távszámla-rendszereken keresztül érhetik el. A 2012. év egyik legfontosabb eredménye az online ügyfélszolgálati rendszereinkben bevezetett saját elektronikus számlázásunk és az elektronikus bankkártyás fizetési lehetőség megteremtése.

Emellett természetesen továbbra is biztosítjuk a telefonos kapcsolattartás lehetőségét. A hiba- és a mérőállás bejelentés telefonon a nap 24 órájában áll rendelkezésre. Számlázással kapcsolatos ügyeket munkanapokon 7 órától 20 óráig intézhetik ügyfeleink.

2012-ben már mintegy 20 000 darab előre fizetős mérőnk üzemel. Ezen ellátási forma tervezhetővé teszi a családok kiadásait és egyben lehetőséget biztosít a családok további eladósodásának visszaszorítására. A mérők feltöltésére ez idáig csak ügyfélszolgálati területeinken volt lehetőség, mely sok esetben bonyolult és viszonylag hosszadalmas folyamat volt. Ezért született az a döntés, hogy azokat minél inkább az ügyfeleink közelébe helyezzük. Jelentős informatikai fejlesztést követően, 2012 decemberétől kezdtük meg a feltöltő kódok automatikus igénylési lehetőségének kiterjesztését mintegy 800 darab, a LAPKER vállalattal közösen, újonnan létrehozott feltöltő ponton.

Ügyfeleink rendszeres tájékoztatása. Társaságcsoporthozunk sikeréhez ugyancsak hozzájárulnak a sokrétű szolgáltatásaink. A megbízhatóság és a korrekt szerződéses kapcsolatok mellett alapelveink között tartjuk számon ügyfeleink proaktív és átfogó tájékoztatását is.

Nagyvállalati ügyfeleinkkel konferenciákon, workshopokon rendszeresen találkozunk, de online és nyomtatott kiadványok formájában is állandó tájékoztatást kapnak tevékenységünkről.

A 2012-es évben a Miskolcon és Budapesten megrendezett őszi nagyfogyasztói konferenciáink kitűnő alkalmat biztosítottak az üzleti kapcsolatok ápolására, a jövőbeli sikeres együttműködés megalapozására.

Üzleti fogyasztóink részére évente kétszer jelentetjük meg az Energia Trend Magazint nyomtatott formában. A kiadvány tartalmazza mindazon naprakész információkat és érdekességeket, amelyek hasznos segítséget nyújtanak a célcsoportunkba tartozó ügyfélkör döntéshozói rétegének.

Ezen kiadványunk havonta megjelenő online változata, az Energia Trend Online hírlevelünk hírt ad társaságcsoporthoz, programjainkról, az energiaszektort érintő változásokról, újdonságokról. A 2012-es évben újdonságként az Energia Trend Online hírlevelünk helyi tartalommal immár a romániai területen is megjelent.

Lakossági ügyfeleink tájékoztatása szintén több csatornán folyik. 2012-ben is – az eddigi gyakorlatnak megfelelően – számos szakkiállításon vettünk részt. Immár két helyszínen biztosítunk egész évben ingyenes energia-tanácsadást. Nyomtatott kiadványaink az interneten ingyenesen is igényelhetők.

A lakossági ügyfélkör számára az évente két alkalommal – tavasszal és ősszel – megjelenő Energia Magazinunk nyújtja a legátfogóbb tájékoztatást az energiaszektor újdonságairól, fejleményeiről valamint társaságcsoporthoz újításairól.

A lakossági fogyasztók számára készülő, legfontosabb nyomtatott tájékoztató anyagunk a Híráram, melyet a környezettudatosság jegyében újrahasznosított papírra nyomtatunk. A hírlevelünk kéthavonta kerül a teljes fogyasztói kör postaládájába az áramszámla mellé. Bővebb tájékoztatást nyújt Online Híráram elnevezésű elektronikus hírlevelünk, melyet havi rendszerességgel küldünk ki az adatbázisunkban szereplő lakossági fogyasztóinknak.

Fontos, általános tájékoztató kiadványunk, a 2012-ben már második alkalommal megjelenő Energia Katalógus, amelyből ügyfeleink megismerhetik működésünket, a lakossági és üzleti fogyasztók számára elérhető tarifáinkat és szolgáltatásainkat. Segítséget nyújt a számlák értelmezésében és tájékoztatást ad ügyfélszolgálatunk elérhetőségéről valamint irodáink nyitva tartásáról. Ezen túl hasznos tanácsokkal szolgál a hatékony energiafelhasználáshoz és tájékoztat a társaságcsoporthoz által az energiahatékonyság jegyében indított programokról.

Internetes oldalaink fokozatosan növekvő népszerűségnek örvendenek, s nem csupán az online ügyintézés lehetőségét kínálják fogyasztóinknak. Tematikus internetes felületeinken számos energiatakarékosági tanáccsal és hasznos információval találkozhatnak (www.energiapersely.hu), megismerhetik Zöld Tarifánkat, GEO Tarifánkat (www.aram.hu), illetve a felnövekvő generáció környezettudatos neveléséhez is kaphatnak támogatást (www.energiasuli.hu).

Szolgáltatói tevékenységünk magas színvonalát, társaságcsoporthoz megbízhatóságát mi sem bizonyítja jobban, mint az, hogy 2012-ben – már második

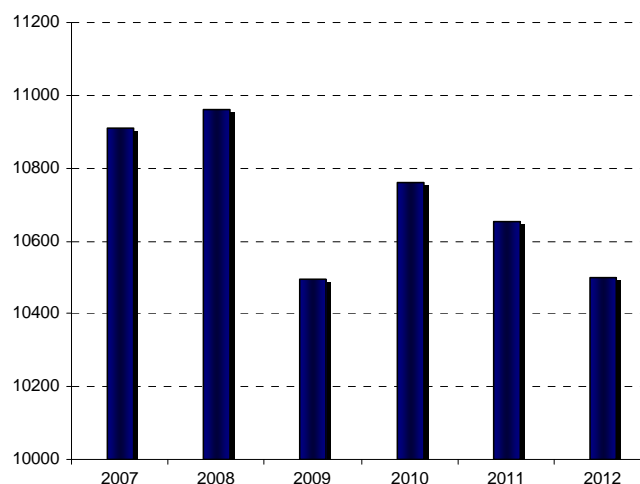
alkalommal – az ELMŰ-ÉMÁSZ Társaságcsoport ismét elnyerte a nivós Magyar Brands díjat.

Ellátásbiztonság

A villamos energia fogyasztókhöz történő biztonságos eljuttatása alapvető feladata az ELMŰ-ÉMÁSZ Társaságcsoporthoz. Az ügyfeleink minőségi kiszolgálása érdekében cégcsoportunk számos beruházást, fejlesztést hajtott végre.

Villamosenergia-elosztás. A villamosenergia-ellátás mai világunkban nélkülözhetetlen szolgáltatásnak minősül. Az elosztói engedélyesek alapvető feladata a fogyasztók villamosenergia-ellátásához szükséges hálózati feltételek, adatok diszkrimináció mentes biztosítása. A hálózati szolgáltatásokhoz kapcsolódó minőségi elvárások a fogyasztók és a szabályozó hatóság részéről egyre szigorúbbak. Az ELMŰ-ÉMÁSZ Társaságcsoporthoz ennek megfelelően elkötelezett ügyfelei igényeinek magas színvonalú kiszolgálása iránt.

Az ELMŰ Hálózati Kft. a tulajdonában lévő elosztó hálózaton keresztül hozzávetőlegesen másfél millió felhasználóhoz juttatja el a villamos energiát. A hálózaton elosztott villamos energia mennyisége 2012-ben 10 498 GWh volt. A gazdasági válság 2012-ben is éreztette hatását: az elosztott villamos energia mennyisége még mindig jelentősen elmarad a 2008. évi válság előtti szinttől.



Az ELMŰ Hálózati Kft. által a hálózaton elosztott villamos energia mennyisége 2007-2012 között (GWh)

A fogyasztói kapcsolataink szempontjából kiemelkedően fontos az ügyfelekkel való pontos elszámolás. Ehhez a hitelesített fogyasztásmérő berendezések korrekt működtetése és a leolvasások pontossága szükséges. 2012-ben tovább javítottuk a leolvasások minőségét és hatékonyságát, amelynek eredményeként a fogyasztói reklamációk számát szinte nullára sikerült csökkenteni. A mérések pontossága érdekében a hálózaton csak hiteles mérők üzemelhetnek. Ennek érdekében 2012-ben is terv szerint zajlott a lejárt hitelességű mérők csereprogramja. A mintavételes újrahitelesítés szigorú feltételeinek teljesítésével jelentős hatékonyságjavítást sikerült elérnünk 2012-ben is.

2012-ben folytattuk az előrefizetős mérőberendezések felszerelésének programját, több mint duplájára növelve számukat. Ezzel elősegítettük a tudatosabb fogyasztási szokások kialakítását és a nem fizetés miatti kikapcsolások elkerülését.

A hálózati veszteség csökkentése 2012-ben is kiemelt feladatunk volt. Folytattuk a korábbi években megkezdett programokat (pl. új táppontok építése, nagy veszteségű transzformátorok cseréje), amelyek a szolgáltatási minőség javítása mellett a műszaki okokból eredő hálózati veszteséget is csökkentették.

Sajnos a fogyasztói fizetőképesség romlását bizonyos bűnözői körök arra használták, hogy szervezett módon mérőmanipulációs beavatkozásokat kínálnak ügyfeleink részére. Ezen - nem műszaki jellegű - veszteségek növekedését célzott mérőellenőrzésekkel, a többi közművel, a hatóságokkal és a rendvédelmi szervekkel való együttműködéssel sikerült megakadályozni.

A villamosenergia-elosztás minőségének és hatékonyságának növelése. A hálózati szolgáltatásainkat folyamatosan fejlesztjük. Rendszeresen nyomon követjük egyrészt a fogyasztói kapcsolatokkal összefüggő tevékenységek (pl.: mérőhelyi munkák, leolvasás, szerződéskötések), másrészt a hálózaton elvégzett munkák minőségét (pl.: üzemzavarok száma, ezek elhárítási ideje, tervezett karbantartások, kikapcsolások száma, időtartama).

A fogyasztó a szolgáltatás minőségének javítása mellett azt is elvárja, hogy tevékenységeinket hatékonyan, ráfordításainkat optimalizálva végezzük el. Ennek megfelelően az ELMŰ-ÉMÁSZ Társaságcsoport elkötelezett a hálózatfejlesztési, beruházási munkák és az üzemeltetés hatékony megvalósítása mellett.

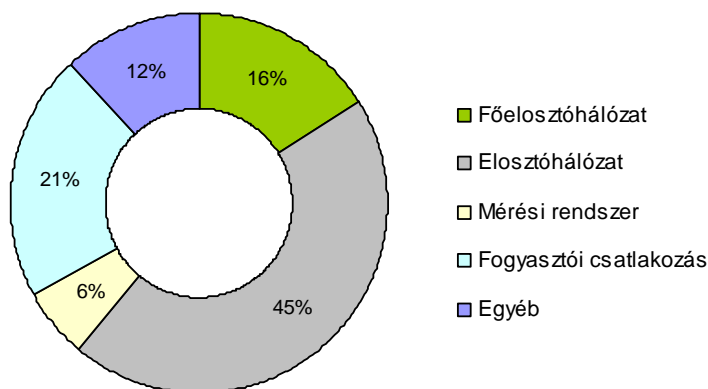
Folyamataink kontrollja mellett célprogramokat indítunk a hatékonyabb munkavégzés elősegítésére. Az elmúlt évek hálózati beruházási programjainak eredményeként lehetőség volt a működési folyamatok egyszerűsítésére, amely 2012-ben lényeges hatékonyságjavítással járt és segített kompenzálni az olyan negatív külső tényezők hatásait, mint például a nyersanyagárak emelkedése, a projektek finanszírozásának drágulása.

2012-ben megkezdődött a munkairányítási rendszer (Mobile Workforce Management) korszerűsítése is. Célunk, hogy számítógépes irányító rendszer segítségével a feladatok elosztását az ügyféligenyeknek megfelelően lehessen szervezni, és a felesleges utazási és várakozási idők elkerülésével javítsuk a munkavégzés hatékonyságát.

A folyamatosan végrehajtott hatékonyságjavító intézkedések eredményeként több területen kapacitások szabadultak fel. Ez lehetővé tette, hogy saját munkaerővel végezzünk el olyan munkákat, amiket korábban külső kivitelezőkre bízunk. Amellett, hogy ez csökkenti a társaságcsoporthoz költségeit, számos munkatárs részére biztosít szakmai fejlődést, új karrier lehetőséget.

Beruházások a hálózati szolgáltatások minőségének és hatékonyságának növeléséért. A kedvezőtlen gazdasági környezet ellenére társaságcsoporthoz nagyobb volumenű hálózati beruházást hajtott végre, mint az előző évben. Ezzel sikerült a szolgáltatási minőséget javítani valamint lehetőséget teremteni a jövőbeni hatékonyabb munkavégzés megteremtéséhez.

Ügyfeleink csatlakoztatási igényeinek kielégítése, hatékonyabb hálózati struktúra megteremtése és a szolgáltatási színvonal javítása érdekében az ELMŰ Hálózati Kft. 2012-ben összesen 17,7 milliárd forintot költött beruházásra.



Az ELMŰ Hálózati Kft. beruházásai 2012-ben (%)

Az új környezeti és fogyasztói elvárásoknak megfelelően átdolgoztuk a hosszú távú hálózati stratégiákat és a középtávú hálózati tervünket. A jövő kihívásaira figyelve több pilot programot is indítottunk az „okos hálózat” (Smart Grid) kiépítési lehetőségeinek, üzemeltetési tapasztalatainak megismerésére.

A meglévő hálózatok átgondolt felújításával egyidőben megkezdődött a jövő hálózatának építése is. Az okos hálózat egy olyan villamosenergia-hálózat, mely intelligens módon, innovatív műszaki megoldásokkal képes integrálni a rendszerhez kapcsolódó termelők és fogyasztók működéséhez kapcsolódó jeleket, információkat, adatokat. Mindezt annak érdekében, hogy hatékony, fenntartható és gazdaságos hálózati rendszert eredményezzen, mely biztonságos, jó minőségű ellátást nyújt fogyasztóinknak.

A kisfeszültségű rendszerhez kapcsolódó termelők viselkedésének, hálózatra való hatásának vizsgálatára egy valós hálózati figyelő, értékelő, beavatkozó rendszer telepítését készítettük elő.

A középfeszültségű hálózaton a már korábban megkezdett távérzékelő és távkapcsolható berendezések telepítését folytattuk, illetve további programok indítását készítettük elő. A távműködtethető készülékek új generációjának rendszerbe integrálását is megkezdjük. Ezek a rendszerek az ellátásbiztonság és a minőség hatékony és gazdaságos növelésének céljait is szolgálják.

Az ELMŰ-ÉMÁSZ Társaságcsoporthoz, a Fővárosi Gázművek, a Fővárosi Vízművek és a Budapest Távhőszolgáltató munkatársaival közösen, a Magyar Energia Hivatallal

(MEH) egyeztetve, annak iránymutatásait betartva, folytatta a 2011-ben megkezdett Smart Metering Pilot Projekt megvalósítását.

Alapvető feladataink közé tartoznak a tervezett hálózati felújítási és karbantartási munkák, amelyek legnagyobb részét a múltban feszültségmentesítés után, a fogyasztók ellátásának néhány órára történő megszakításával végeztük el. Társaságunk számára kiemelten fontos a tervezett munkáink fogyasztói zavarás minimalizálásával történő lebonyolítása. Ezért folyamatosan megteremtjük a feszültség alatti munkavégzések biztonságos feltételeit, ahol ez lehetséges.

Budapesten és térségében négy nagy állomás és a kapcsolódó nagyfeszültségű hálózat jelentős mértékű fejlesztésére és felújítására került sor, amellyel tovább javítottuk Budapest belvárosának valamint Gödöllő és Biatorbágy környékének ellátási minőségét és biztonságát.

Elkészült Vecsés állomás építése, mely a Liszt Ferenc Nemzetközi repülőtér jövőbeni villamos energia ellátását fogja biztosítani, illetve az Üllő – Vecsés térségek fogyasztóinak hosszú távra biztosít jobb minőségű hálózati szolgáltatást.

A közepfeszültségű (10 kV, 20 kV, 35 kV) hálózaton 2012-ben az előző évek volumenét meghaladóan folytatódott a hálózat modernizálását és üzembiztonságának javítását célzó program. Ennek keretében megvalósult a legtöbb üzemzavart okozó hálózati elemek (közép- és kiefeszültségű vezetékek, kábelek, elavult transzformátor állomások) cseréje. A 2012-es év kiemelt feladatai közé tartozott a magas üzemzavari kockázatot jelentő hálózati elemek (vasoszlopok, oszlopkapcsolók, szigetelők) állapotfelmérése, javítása és cseréje.

A karbantartási és üzemzavari költségek hosszú távú csökkentése és az ellátás biztonságának további növelése érdekében folytatjuk a kábelesítési programot.

A kiefeszültségű hálózat csoportos és egyedi hibái számának csökkenését a szigeteletlen (csupasz) távvezetékek szigeteltre (kötegeltre) történő cseréjével segítettük elő. Így szeles, viharos időjárás esetén a vezetékek közelében növő fák nem okozhatnak gondot a vezetékek összeérintésével és zárlat okozásával.

2012-ben az elfogadott ütemnek megfelelően folytattuk a 2011-ben elindított hálózatirányítási rendszer korszerűsítését. A munkák során nagy hangsúlyt

helyezünk a meglévő irányítástechnikai és távközlési rendszer korszerűsítésére valamint arra, hogy a meglévő illetve jövőbeni innovatív smart technológiákat az üzemirányítási rendszerünkbe tudjuk integrálni. A tervezett fejlesztések után az üzemirányítói központokból gyors beavatkozások válnak lehetővé, elősegítve ezzel a gyorsabb hibafelismerést, üzemzavar elhárítást.

Tovább folytattuk a korábban elkezdett diagnosztikai vizsgálatokat. A kábeldiagnosztikai mérések eredményeképpen több, anyaghibából származó üzemzavart tudtunk megelőzni. A kismegfeszítésű hálózaton elindítottuk az úgynevezett feszültség-monitoring rendszert. Ennek segítségével mérjük a szolgáltatott hálózati paramétereket, elemezzük az előírt normától való eltéréseket és elvégezzük a szükséges beavatkozásokat, megelőzve ezzel az üzemzavarokat és fogyasztói reklamációkat.

A hálózati berendezéseken okozott szándékos rongálások és lopások kezelése és megelőzése nagy odafigyelést és jelentős forrásokat igényelt. A színesfém és olajlopások célpontjai főleg a közép/kismegfeszítésű transzformátorállomások voltak, melyekben mintegy 229 millió forint kárt okoztak.

A cselekmények visszaszorítása érdekében a vagyonvédelmi tevékenységünket átszerveztük, és tovább mélyítettük az együttműködést a rendvédelmi szervekkel. A rendőrséggel és a Nemzeti Adó- és Vámhivatallal újabb megállapodásokat kötöttünk. Folytatjuk a közép/kismegfeszítésű állomásokon lévő régi, elavult záruk cseréjét, korszerű, modern, elektronikus zárszerkezetekre.

A törvényi előírásoknak megfelelően 2012. december 31-ig befejeztük hálózataink vezetékjogának utólagos bejegyeztetését az ingatlan-nyilvántartásba. Ezzel nagymértékben segítettük a transzparens közműnyilvántartás megteremtését minden földtulajdonos számára.

Az előzőekben ismertetett beruházási programokkal a hálózati szolgáltatási minőség és hatékonyság javítása mellett sok ezer munkahely megteremtését és megőrzését is segítettük. Beruházási programjaink előkészítési, tervezési és kivitelezési munkáit magyar szakemberek valósították meg és a beépített anyagok (transzformátorok, vezetékek, kapcsolóberendezések, védelmek, irányítástechnikai berendezések) túlnyomó többségét is magyarországi gyártóüzemekben állították elő.

Az üzembiztos hálózat, a kevesebb üzemzavar gyors elhárítása ügyfeleink alapvető elvárása. Ezért mindig is társaságcsoportunk kiemelt céljai között szerepelt a szolgáltatás minőségének folyamatos javítása, és ezzel a fogyasztói elégedettség növelése. A jól előkészített és végrehajtott programoknak köszönhetően az elmúlt években a Magyar Energia Hivatal által előírt minimum elvárásokat jelentősen meghaladva javítottuk társaságcsoportunk szolgáltatási minőségi mutatóit. Ezen mutatókkal meghaladtuk a nyugat-európai átlagot. Így Magyarországon az ELMŰ hálózati szolgáltatásai kiemelkedően a legjobb minőségi paraméterekkel rendelkeznek.

Komplex energiaszolgáltatás

Az ELMŰ-ÉMÁSZ Társaságcsoport partnereinek komplex szolgáltatások iránti igénye hozta létre 1999-ben a Sinergy Kft.-t, mely az ELMŰ Nyrt. és az ÉMÁSZ Nyrt. közös leányvállalata.

A Sinergy Kft. energetikai rendszerek üzemeltetéséhez, karbantartásához és fejlesztéséhez, valamint az új beruházások megvalósításához kapcsolódó szolgáltatásokat kínál partnereinek. Ez a vevői igényektől függően lehet akár önálló karbantartási feladat, de magában foglalhatja komplett beruházások előkészítését, a létesítmények kulcsrakész megvalósítását, üzemeltetését és karbantartását is, biztosítva a szükséges műszaki háttérrel és finanszírozást.

A szolgáltatási paletta, mely elsősorban a saját, zöldmezős beruházásban létesített fűtőerőművek, ipari erőművek és energiaközpontok üzemeltetését foglalta magában, a megváltozott gazdasági környezetnek és vevői igényeknek megfelelően bővült épületenergetikai és energiahatékonysággal kapcsolatos szolgáltatásokkal, valamint megújuló energiaforrásokon alapuló energiatermelő berendezések létesítésével, üzemeltetésével és karbantartásával.

Szolgáltatásokat igénybe vevő partnerek között megtalálhatóak iparvállalatok, önkormányzatok, távhőszolgáltatók, épületüzemeltetők. A Társaság üzemeltetési portfóliójában lévő távhőt és villamos energiát kapcsoltan előállító fűtőerőművek, ipari erőművek, energiaközpontok és vízerőművek évente több mint 6 000 000 GJ hőt, és 700 000 MWh villamos energiát termelnek. A termelési adatok alapján a Sinergy Kft. kapcsolt energiatermelésben Magyarországon meghatározó piaci szereplő.

A hagyományos energiatermeléshez képest, ahol külön létesítményekben és technológiával állítják elő a fűtéshez szükséges hőenergiát és a villamos energiát, a kapcsolt energiatermeléssel, ahol a két energiahordozó előállítása egyszerre történik, ugyanakkora mennyiségű hő- és villamos energia előállításához lényegesen kevesebb tüzelőanyag, azaz primerenergia-felhasználás szükséges. E korszerű technológia alkalmazásával a Sinergy Kft. a tulajdonában, illetve üzemeltetésében

lévő létesítményekben 2012-ben is jelentős mértékű primerenergia- megtakarítást és fajlagos szén-dioxid-kibocsátáscsökkentést ért el.

A törvényi szabályozás 2012-ben még tovább nehezítette a fűtőerőművek piaci helyzetét. Miután 2011-ben megszüntették a kapcsolt villamosenergia-termelés ártámogatását (KÁT), 2012-ben a CO₂ kibocsátásra és primerenergia megtakarításra vonatkozó EU elvárásokkal, valamint a Távhőfejlesztési cselekvési tervben foglaltakkal szöges ellentétben, megszűnt a kapcsoltan termelt hő átvételének támogatása is. Ez még kedvezőtlenebb helyzetbe hozta a termelőket.

A Társaság alkalmazkodva a kialakult helyzethez, több hatékonyságnövelő beruházást végzett el a fűtőerőművek üzemvitelének optimalizálására. Az energiabeszerezés és -kereskedelem hatékonyabbá tételére külön kompetenciacentert hozott létre. Irányítástechnikai fejlesztéssel kialakította a Sinergy Virtuális Erőművet, amely a Társaság tulajdonában, illetve üzemeltetésében lévő kiserőművek központi felügyeletét és közös szabályozhatóságát biztosító informatikai rendszer. Büszkék vagyunk arra, hogy a sikeres tendert és akkreditációt követően a Virtuális Erőmű 2013-ban rendszerszintű szolgáltatásokat fog nyújtani a MAVIR részére.

A Sinergy Kft. megújuló energiatermelés iránti elkötelezettségét bizonyítja, hogy 2012-ben elindult két megújuló energián alapuló projekt kivitelezése is. Egyik a 100 éves Felsődobszai Vízerőmű rekonstrukciója, amelynek keretében korszerű és ezáltal nagyobb teljesítményű turbinákat építenek be, a műemléki jelleg megtartása mellett. Az erőmű kivitelezési munkái 2012 nyarán kezdődtek és a tervek szerint 2013-ban fognak befejeződni. A beruházások finanszírozása fele részben saját forrásból és fele részben KEOP (Környezet és Energia Operatív Program) támogatásból történik.

A másik beruházás keretében a Sinergy Kft. a Tiszaújváros Fűtőerőmű területén kísérleti jelleggel 500 kW-os biomassza kazánt épített és helyezett üzembe 2012 év végén. A projekt része egy energiaültetvény kialakítása is, mely a tüzelőanyagot fogja saját termelésben biztosítani a létesítmény számára, munkahelyet teremtve ezzel a mezőgazdaság szektorban dolgozók számára. A megvalósított létesítmény eredményei ismeretében további, jelentősen nagyobb teljesítményű biomassza

kazánok kivitelezése is a tervek között szerepel. Ezen beruházások finanszírozása is fele részben saját forrásból és fele részben KEOP támogatásból történik.

Felelősségvállalás

Felelősség a munkatársakért

Társaságcsoportunk mintegy 3000 munkavállalót foglalkoztat Budapesten, Pest, Borsod-Abaúj-Zemplén, Heves, Nógrád és Jász-Nagykun-Szolnok megyékben. Biztos és biztonságos munkahelyek teremtésével kívánunk hozzájárulni ezen régiók gazdasági stabilitásához.

Munkáltatóként 2012-ben szabályozó és gazdasági változásokkal szembesültünk, melyek kezelése új kihívások elé állította társaságcsoportunkat.

Új szabályozás. Az új Munka Törvénykönyv alapjaiban változtatja meg az eddigi munkáltatói szemléletet. Munkáltatóként aktív szerepet vállaltunk abban, hogy a változásokról tájékoztassuk a vezetői kört és az érdekképviselőket, ezen keresztül pedig munkatársainkat.

Munkaköri leírások felülvizsgálata. A Munka Törvénykönyve kötelezettséggé jelöli meg a munkáltató számára, hogy a munkavállalót írásban tájékoztassa a munkakörébe tartozó feladatokról. A szervezeti változások és a folyamatosan módosuló munkafeladatok megkívánják, hogy a munkáltató időközönként felülvizsgálja a munkaköri leírásokat. A 2012-es évben eleget tettünk ennek, és a változásokat nyomon követve, elvégeztük a leírások revízióját. Így munkatársaink pontosabb képet kapnak feladataikról és a munkakörükre vonatkozó elvárásokról.

Holiday Manager. A Munka Törvénykönyvének szabályozása szerint a munkáltatónak a szabadságnapokat az esedékesség évében kell kiadnia. Minden évben társaságcsoporti szinten vizsgáljuk a szabadságnapok felhasználását. A jövőben nagyobb szerepet fog kapni a szabadságnapok kiadásánál a tudatosság, a kiszámíthatóság és a tervezhetőség. Ezt egy, az egész társaságcsoportra kiterjedő, egységes szabadságtervezési szabályozás kidolgozásával érjük el. Ennek alapja egy saját fejlesztésű, elektronikus szabadság tervező és nyilvántartó rendszer, melynek segítségével munkatársaink teljes szabadságuk igénybevételét megtervezhetik. A program 2013 első negyedévének végén kezdi meg működését.

Táppénz kiegészítő biztosítás. A gazdasági és szociális változások közepette továbbra is különösen fontos a munkáltató felelősségvállalása munkavállalóiért. Ennek a felelősségvállalásnak egyik eleme a munkavállalók részére kötött táppénz-

kiegészítő biztosítás, mely 2012-től nagy segítséget nyújt azon munkavállalóknak, akik keresőképtelenségéből adódóan csak csökkentett összegű ellátásra lennének jogosultak. Ezt a biztosítást új elemként, növelve az öngondoskodást, beillesztettük Kafetéria rendszerünkbe is.

Dolgozói elégedettség felmérés. Dolgozóink véleménye, társaságcsoporthoz fűződő lojalitása mindig is érték volt számunkra. 2012. őszén dolgozói elégedettség felmérést készítettünk, melynek keretében 2472 munkatársunk, a dolgozók 89 százaléka élt a lehetőséggel, hogy megossza véleményét a témában. Az elégedettség felmérés eredményei alapján 2013. elején konkrét akciótervek készülnek.

Utánpótlás nevelés. Céljaink és sikereink eléréshez elengedhetetlen az egészséges és a megfelelően képzett, motivált munkaerő. Erre alapozzuk jövőnket, s ez a cél személyzetfejlesztési politikánkat is meghatározza.

2012-ben munkatársaink tudatos kompetencia alapú fejlesztésének jegyében több programot is újtárra indítottunk: a Felfedezések program keretében 22 tehetséges munkatárs számára 2012. tavaszán másfél éves komplex fejlesztési programot indítottunk el. A fejlesztési folyamat során különös hangsúlyt fektetünk az általános vezetői készségfejlesztéseken túl a változások véghezviteléhez szükséges tényezőkre, a globális vezetői látásmód kialakítására. Ennek megfelelően a program fő fókuszai: változásnagykövetté válás, proaktivitás, innovativitás, fejlesztő vezetői és stratégiai szemlélet.

Középvezetőink számára is kidolgoztunk egy kompetencia alapú fejlesztési projektet, melynek célja, hogy középvezetői körben hatékonyabb és tudatosabb fejlesztési irányokat definiáljunk.

Job-rotation. Továbbra is fontos eleme a szakértői és vezetői utánpótlás-nevelésnek a job-rotation program. Ennek keretében társaságcsoporthoz ez évben is fogadott fiatal kollégákat a német anyavállalattól, illetve tehetséges munkatársaink tapasztalatot szerezhettek külföldi munkakörnyezetben is.

Együttműködés felsőoktatási intézményekkel. Stratégiai alapokra helyezve újradefiniáltuk és megújítottuk együttműködésünket azon felsőoktatási intézményekkel, melyek kulcs-szerepet játszanak társaságcsoporthoz utánpótlás

nevelésében. A szakmájuk iránt elkötelezett 20-25 év közötti hallgatókban már a pályaválasztás szakaszában tudatosítani kívánjuk, hogy társaságcsoporthoz stabil, hosszú távú szakmai fejlődést és nemzetközi karrier lehetőséget kínál számukra.

Aktívan folytattuk tovább Munkáltatói Márkanév („Employer Branding”) kampányunkat. A program keretében három műszaki felsőoktatási intézményben sikerrel zajlott 2012-ben két szemeszteren át az ELMŰ-ÉMÁSZ Akadémia, mely során számos érdekes, aktuális szakmai témáról hallhattak előadásokat az intézmények tanulói. 2012-ben tavasszal és ősszel is részt vettünk összesen hét állásbörzén, illetve felsőoktatási intézmények nyomtatott és online kiadványaiban jelentünk meg. Sikerrel debütált Energia Pálya Program oldalunk a Facebook-on. A hallgatókkal modern, interaktív kapcsolatot tartunk napi szinten, melynek révén aktuális lehetőségeinkről, híreinkről, szakmai újdonságainkról elsőként értesülhetnek. Munkáltatói Márkanév projektünk sikerét mutatja, hogy a mérnök hallgatók körében preferált munkáltatók listáján a 33. helyet sikerült megszereznünk, a listára bekerülő egyetlen új vállalként a több, mint 120 munkáltatóból.

Szakmai gyakorlat az ELMŰ-ÉMÁSZ-nál. Bővítettük szakmai gyakorlati lehetőségeink kínálatát. Így jelenleg kötelező szakmai gyakorlat letöltésére, heti 20 órás részmunkaidős gyakorlatos lehetőségre, valamint kooperatív képzésre várjuk a felsőoktatási intézmények különböző szakirányairól érkező hallgatókat. A számukra ily módon kialakított szakmai tapasztalatszerzésre irányuló lehetőségeket egy stratégiai folyamat szakaszaiként definiáljuk, melyben heti 20 órás foglalkoztatást követően kötelező szakmai gyakorlatukat nálunk töltik és végül bekerülhetnek Gyakornoki programunkba.

Gyakornoki Program. Továbbra is önállóan, sikerrel alkalmazzuk az Értékelő Központot (Assessment Center) mint a Gyakornoki Programunkba való bekerülés meghatározó kiválasztási technikáját. Ennek eredményeként társaságcsoporthoz jelenleg 8 tehetséges, nyelvet beszélő műszaki vagy gazdasági végzettségű frissdiplomás került be a programba; illetve az előző program „végzőseként” nyolcan nyertek felvételt főállású munkavállalóként. Külön büszkeségünk, hogy a diverzitás jegyében megfogalmazott célunkat teljesíteni tudtuk e téren is: gyakornokaink között hárman hölgyek, közülük is ketten erősáramú villamosmérnök végzettséggel rendelkeznek.

Szaktanulók képzése. Társaságcsoporthoz több évtizede foglalkozik villanyszerelő szaktanulók képzésével. Ennek keretében elsődleges és kiemelt célunk a tehetséges, szakmájuk iránt elkötelezett szaktanulók magas színvonalú képzése. Célunk továbbá az előregedő villanyszerelő állomány utánpótlása jól képzett, tehetséges fiatalokkal. Júniusban 36 tanuló tett sikeres szaktanulósvizsgát. Jelenleg ELMŰ és ÉMÁSZ területen összesen 5 szakképző iskolából 67 tanuló képzünk három korszerű tanműhelyünkben. Mindhárom tanműhelyünk – mint gyakorlati képzőhely – jelentős szerepet vállal az adott település villanyszerelő szaktanulók képzésében. Különösen igaz ez az ÉMÁSZ tanműhelyekre. Salgótarjánban minden villanyszerelő tanuló, Szerencsen pedig a tanulók közel 60 százaléka tanul nálunk. Ezirányú tevékenységünk nem „csak” színvonalas szaktanulók képzés, hanem társadalmi felelősségvállalásunk megnyilvánulása is.

Oktatási Központunk területén ez évben épült meg az ország legmodernebb középfeszültségű FAM (Feszültség Alatti Munkavégzés) tanpályája, mely lehetővé teszi ilyen típusú szakmai képzéseink saját területen való megtartását, jelentősen növelve a hatékonyságot.

Munka és Egészségvédelem. Társaságcsoporthoz a munka- és egészségvédelmet a vállalati kultúra fontos elemének tekinti. Elkötelezettségünket munka- és egészségvédelmi politikánk foglalja össze.

Munkavédelmi aktivitásainkat az évente megújuló Munkavédelmi Program fogja össze, melynek kidolgozásában munkatársaink is közreműködnek. A legfontosabb kérdéseket a munkavállalói képviselőkkel a Paritásos Munkavédelmi Testület keretei között vitatjuk meg. Önkéntes elkötelezettségből Munkahelyi Egészségvédelmi és Biztonsági Irányítási Rendszert (MEBIR) működtetünk, melyet évente auditáltatunk.

Feltérképeztük a legkockázatosabb munkabiztonságot veszélyeztető tevékenységeket. Erre építve havonta egy-egy témát kiemelve, interaktív képzéssorozatot hajtunk végre. Az ennek során felmerült munkatársi észrevételek alapján az előírásokat, szabályzatokat pontosítottuk.

Vezetői és igazgatósági munkavédelmi bejárások. Kiemelt jelentőséget tulajdonítunk vezetőink „példakép”-funkciójának, ezért az Igazgatóság és vezetőink a

munkavédelmi témákat rendszeresen figyelemmel kísérik. A Munkavédelmi Program teljesítését az Igazgatóság évente áttekinti, és végrehajtását a vezetőkkel együtt a rendszeres munkavédelmi bejárások, szemlék során személyes közreműködéssel is támogatja. Ezek az alkalmak kitűnő lehetőséget teremtenek arra, hogy a vezetőség közvetlenül kapjon képet a munkatársakat a napi munkavégzés során érintő munkabiztonsági témákról. Pozitív tapasztalat, hogy a bejárásokat számos munkakörülményt és munkakörnyezetet javító intézkedés követte.

Munkabiztonság folyamatos növelése. A hálózatainkat üzemeltető munkatársaink évente több tízezer veszélyes tevékenységet végeznek a feszültség közvetlen közelében, illetve magasban. Éppen ezért büszkén állapíthatjuk meg, hogy 2012-ben társaságcsoporthozunknál csak néhány kisebb munkabaleset következett be és baleseti mutatóink kedvezően alakultak. Ezt a tendenciát a jövőben is fenn kívánjuk tartani, ezért további erőfeszítéseket teszünk annak érdekében, hogy a munkabiztonság és a kölcsönös odafigyelés mindenhol és mindenkor jelen legyen. Alvállalkozóinkkal is rendszeresen konzultálunk a munkabiztonságról és együttes erőfeszítéseket teszünk annak növelésére.

2012-ben befejeztük a kosaras gépkocsik emelőszerkezetének 1000 V-ra történő szigetelését, ami a hálózati munkát végzők biztonságát növeli.

Az elmúlt években az ELMŰ-ÉMÁSZ Hálózati Szolgáltató Kft-nél végrehajtott hatékonyságnövelő intézkedések következtében az alvállalkozóktól társaságcsoporthozunkba visszaszervezett tevékenységek a munkabiztonság szempontjából is további kihívásokat jelentenek számunkra.

A gyakorlatban a munkabiztonság elsősorban olyan intézkedéseket jelent, amelyek a munkabalesetek megelőzését szolgálják, míg a munkaegészségügy a munkavállalókat fenyegető ártalmakat ismerteti, és a foglalkozási és foglalkozással összefüggő megbetegedéseket kívánja megelőzni.

Első helyen az egészség. Társaságcsoporthozunk bevezette a vállalati egészségmenedzsmentet, amelynek keretében az egészségfejlesztést, mint stratégiai lehetőséget használjuk versenyképességünk javítása, munkatársaink produktivitásának növelése, illetve a munkavállaló- és családbarát vállalati légkör kialakítása érdekében. Célja a vezetők aktív részvételével a munkahelyi támogató

környezet kialakítása, valamint a jobb egészségi állapot, egyéni és közösségi életminőség elérése. Ennek keretében egészségfejlesztés történik különböző fókuszterületek kijelölésével, folyamatos egészség- és munkakörülmény-fejlesztéssel.

Az Egészségprogram 2011-ben egészségi állapotfelmérő programmal indult. Az elvégzett szűrővizsgálatok eredményére alapozva 2012-ben kialakítottuk vállalati egészségtervünket. Az egészségprogram pillérei az egészségkommunikáció, a támogató környezet kialakítása és az egészségmagatartás fejlesztése.

Sokszínűségi (Diversity) Program. Üzleti sikereinkhez nem csupán az innovatív ötletek és megoldások, hanem az azokat megalkotó és megvalósító munkatársaink is elengedhetetlenek. Kétségtelen tény, hogy nemzetiségi, kulturális hovatartozás, nemek, és korosztályok tekintetében vegyes csapat jobb és előremutatóbb eredményeket érhet el. Sokszínűségünk biztosítja egyrészt, hogy ügyfeleink és üzletfeleink egyedi elvárásait és igényeit jobban ki tudjuk szolgálni, valamint munkatársaink számára is vonzó munkahelyként versenyképességünket növeljük.

Munkatársaink erőfeszítéseit és teljesítményét – nemre, korra, nemzetiségi kulturális, vallási hovatartozástól függetlenül – szakmai tudásuk sokféleségére és eltérő tapasztalataikra alapozva értékeljük és támogatjuk. Egy olyan munkakörnyezet kialakításán fáradozunk, ahol a kölcsönös megbecsülés és értékteremtés jegyében dolgozhatunk együtt.

Társaságcsoporthunk célja, hogy a sokszínűség és a befogadó vállalati kultúra mindennapi üzleti tevékenységünk szerves részévé váljon. A 2010-es üzleti évben elindított Sokszínűségi (Diversity) programunk három pillérére – az interkulturális kompetenciára, a nemekre és az életkorokra – fókuszálva konkrét akciótervet valósítottunk meg 2012-ben.

Mindennapi munkavégzésünk, életünk része a sokszínűség. Erre való figyelemmel 2012. júniusában rendeztük meg az ún. „Sokszínűség Hetét” (Diversity Days), melynek során 850 regisztrált munkatársunk 20 különböző programon kötetlen légkörben tapasztalhatta meg a nemek, az életkor, a nemzeti kulturális különbségek, vagy akár csak a más munkakörben, szervezeti egységben történő munkavégzés által teremtett, mindennapjainkban jelenlévő sokszínűséget. A Sokszínűség Hetén elhangzott dolgozói javaslatok alapján alkottuk meg ún. Kismama Programunkat,

melynek célja a GYES-en, GYED-en lévő kismamákkal való folyamatos kapcsolattartás, illetve a munkába való visszatérés zökkenő-mentesebb biztosítása. A sokszínűség kívánalmaival összhangban, a vállalati stratégiát támogatva helyeztük teljesen új alapokra nyelvi képzési koncepciónk a hatékonyság, személyre szabottság, rugalmasság jegyében.

A „Sokszínűség” program keretében folytatódott tovább ez évben is 15 mentorpárral Mentor Programunk, melynek eredményeként számos nélkülözhetetlen és hasznos szaktudást osztottak meg a szeniorok a fiatalabb generációval.

Rugalmas munkarend. A munka és magánélet egyensúlyának biztosítása érdekében 2012-ben kiterjesztettük a rugalmas munkarendet, és maximalizáltuk az ebben a munkarendben foglalkoztatható munkavállalók számát.

A sikeres pilotot követően és az elmúlt év tapasztalatait felhasználva 2012-ben kiterjesztettük a távmunkát, mint atipikus foglalkoztatási formát az ügyfélszolgálati területen dolgozó munkavállalók körében. 2013-tól a távmunkavégzést kiterjesztetjük azokra a területekre és munkakörökre, ahol a teljesítmény jól mérhető.

Women’s Network. A hálózat, amely 2010-ben alakult női vezetőink aktív közreműködésével, rendszeres találkozási és szakmai workshopjai révén új kezdeményezésekkel, ötletekkel szolgál üzleti tevékenységünkhöz vagy például a társadalmi felelősségvállalás területén. A tapasztalatcsere lehetőségeit bővítik a társaságcsoporthoz kezdeményezésére egyik anyavállalatunk, az RWE két másik magyarországi érdekeltségénél – a Mátrai Erőműnél és a Fővárosi Gázműveknél – a női vezetők összefogása révén megalakult szervezetek.

Innováció a fenntarthatóságért

Az ELMŰ-ÉMÁSZ Társaságcsoporthoz kiemelten fontosnak tartja a fenntarthatóságért tett erőfeszítéseket. Programjaink, mintaprojektjeink, rendezvényeink révén egyre többen ismerik meg ezt a gondolkodásmódot. Innovatív megoldásainkkal hozzájárulunk a fenntarthatóság szerepének növekedéséhez a magyar társadalomban.

Elektromos Mobilitás Program. Az elektromos közlekedés környezettudatos innováció, amely akár már a közeljövőben is hozzájárulhat egy energetikai paradigmaváltáshoz. Az elmúlt három évben az e-mobilitás élenjáró vállalatává váltunk, számos lépést tettünk annak érdekében, hogy hazánkban is meghonosítsuk ezt az új technológiát.

Ügyünk fontosságáról sikerült meggyőzni számos hazai, hasonlóan gondolkodó szervezetet, így a 2011-ben alapított E-Mobility Network további tagokkal gyarapodott. A közösség célja, hogy népszerűsítse és elterjessze az elektromos közúti közlekedést Magyarországon. Az elektromos autózás népszerűsítésében úttörő szerepet vállaló tagjaink 2012 nyarán már a közösség első születésnapját ünnepeleheték. Társaságcsoporthoz ezen az eseményen jelentette be, hogy az elektromos autók töltéséhez az E-Mobility Network köztéri töltőberendezéseivel az elektromos áramot 2013. év végéig térítésmentesen biztosítja.

Az októberben megrendezett E-Mobility Network Workshop eseményre közösségünk egyes tagjai már elektromos autóval érkeztek. A tapasztalatcsere keretében áttekintettük az autóvásárlás hazai helyzetét, az e-autók használatának tanulságait és a töltőinfrastruktúra kiépítésének, működtetésének kérdéseit. Az E-Mobility Network egyik legnagyobb sikere, hogy közös elektromos autó flottája egyre bővül. Az ELMŰ-ÉMÁSZ Társaságcsoporthoz járműparkját 6 elektromos autó erősíti. Szintén 2012-ben helyeztük újra forgalomba a teljesen felújított, magyar fejlesztésű és hazai gyártmányú elektromos „Pulit” is, ami 20 év kihagyás után megint társaságcsoporthoz flottájában szolgál.

Az évben számtalan rendezvényt tartottunk, ahol népszerűsítettük az e-mobilitást. Programunkkal megjelentünk többek között az ELMŰ Energiatakarékossági

Roadshow-ján, de olyan helyszíneken, konferenciákon is képviseltük magunkat, mint az Óbudai Egyetem, a Magyar Tudományos Akadémia, vagy a Rajna-Vesztfáliai Fórum. Ezen túlmenően a környezettudatos KÖVET társasággal közös szervezésben népszerűsítettük az elektromos autózást, valamint a Magyar Autóklubbal szoros együttműködésben megrendeztük az „E-mobilitás helyzete Magyarországon” című szemináriumot is. A legtöbb eseményen lehetőséget biztosítottunk az érdeklődőknek, hogy járműveinket kipróbálják. Az egyre bővülő E-Mobility Network a múlt sikerei mellett a jövőben is jelentős eredményekre számít, és 2012 után is folytatja munkáját annak érdekében, hogy az e-mobilitás minél szélesebb körben terjedjen el Magyarországon.

2012-ben ünnepélyes keretek között, a polgármester és sajtó részvételével adtuk át társaságcsoportunk nyolcadik közterületi töltőoszlopát az ÉMÁSZ miskolci székháza előtt, mely az ország első észak-kelet magyarországi elektromosautó-töltőoszlopaként szolgálja ki a borsodi megyeszékhely elektromosautó-tulajdonosait. Szintén ebben az évben telepítettük az első hazai, bevásárlóközpontban üzemelő töltőoszlopokat is, amelyek a korszerű és biztonságos töltést teszik lehetővé a környezettudatos vásárlók számára. Ezekkel együtt már közel tíz magánterületi töltőberendezést helyeztek üzembe az ELMŰ-ÉMÁSZ szakemberei, és további berendezések telepítése zajlik.

Az elektromos mobilitás nem korlátozódik az autózásra. Társaságcsoportunk biztosította a budapesti, budaörsi és törökbálinti önkormányzatok által tesztelt 100 százalékban elektromos busz megújuló energiával történő töltését. Emellett társaságcsoportunk három munkatársa elektromos biciklikon tette meg a 2012-es Olimpiára vezető, több mint 2000 km-es, 8 országot érintő Budapest-London útvonalat. A biciklistákat egyik anyavállalatunk az RWE is köszöntötte útközben az esseni pihenő alkalmával.

A Multi Utility Smart Metering kísérleti projekt. Az ELMŰ-ÉMÁSZ Társaságcsoport, a Fővárosi Gázművek (FŐGÁZ), a Fővárosi Vízművek és a Budapesti Távhőszolgáltató (FŐTÁV) munkatársaival közösen – a Magyar Energia Hivatallal (MEH) egyeztetve és annak iránymutatásait betartva – folytatta a 2011-ben megkezdett Smart Metering Pilot Projekt megvalósítását.

A fenti közműcégekkel együttműködve sikeresen lezajlott egy közös beszerzési eljárás, és a 2011. évi szándéknyilatkozaton túl, az együttműködésünket a projekt minden szereplőjével szerződésben is rögzítettük. A pályáztatás során egyértelművé vált, hogy jelenleg nincs a piacon olyan cég, amely a hatályos, MEH által definiált Smart Metering előírásokat a tender időpontjában maradéktalanul teljesíteni tudná, így egyedi mérőrendszert kell megvalósítani.

Mindez a közművek még szorosabb együttműködését jelentette. 2012 végére a tervezett villamos fogyasztásmérők 75 százalékát (ez 6 000 villamos fogyasztásmérőt jelent, valamint emellett közel 1 000 gázmérőt és 200 vízmérőt) szerelték fel a hálózatokra alig több mint másfél hónap alatt.

A cégspecifikus finomhangolások és az informatikai rendszer tesztelése alapján, a pilot projekt előreláthatóan az ütemtervnek megfelelően fokozatosan teljesíteni fogja a célkitűzésekben megfogalmazott elvárásokat.

A hazai Smart Metering történelmében mérföldkőnek számított, amikor a 6 magyarországi villamosipari hálózati engedélyes közös asztalhoz ülve sajtótájékoztatót tartott az okos mérés országos bevezetéséről. Ezt követően a Smart Metering Multi Utility Pilotban résztvevő budapesti közműcégek is ismertették a világviszonylatban is egyedülálló, 4 közmű együttműködést megvalósító projektjüket a médiával. A mintaprojekt terjedelme szerint 8 000 villamos fogyasztásmérő, 1 000-1 000 gáz- és vízmérő telepítése, valamint 500 már meglévő hőmennyiségmérő rendszerbe illesztése fog megvalósulni 2013. év végéig.

A Smart Metering pilot projekt résztvevői bíznak abban, hogy az okos mérők alkalmazásával, a fogyasztóknak színvonalas szolgáltatást nyújtva, hozzájárulhatnak Magyarország energiastratégiájának hatékony megvalósításához és a fogyasztók elégedettségének növeléséhez.

Megújuló energiapark Fóton. Az ELMŰ-ÉMÁSZ kiemelt figyelmet szentel az új technológiák területén végzett kutatásoknak és nagy hangsúlyt helyez innovatív mintaprojektek megvalósítására. A megújuló energiaforrások hasznosítása, szerepük növelése lokális, regionális illetve globális szinten a 21. század egyik legfontosabb feladata. A fosszilis energiaforrások végessége, az importfüggőség csökkentése fontos eleme az Európai Unió irányelveknek és a magyarországi vállalatoknak is.

Ennek a gondolatmenetnek a jegyében 2012-ben a Nemzetközi Gyermekmentő Szolgálattal együttműködésben megkezdtük egy megújuló bázisú energiapark alapjainak megteremtését. A Fóti Lovasterápiás Központ területére tervezett energiapark hozzájárul a helyi szinten rendelkezésre álló megújuló energiaforrások hasznosításához. Az energiapark részeként napenergiát, szélenergiát, vízenergiát és biomasszát felhasználó energiatermelő berendezéseket építünk ki. A déli tájolású tetőfelületeken napelemeket és napkollektorokat telepítünk, a terület szélén egy kisebb szélgenerátort állítunk fel, a területen keresztülfolyó patakra mikro-vízturbinát telepítünk illetve az állatállomány trágyájából előállított biogáz hasznosítására biogáz motort helyezünk üzembe.

2012 szeptemberében megkezdődött az istálló tetejére telepített 15,6 kW-os napelemes rendszer próbaüzeme. A megtermelt villamos energiát betápláljuk a Lovasterápiás Központ belső hálózatára, amit helyben el is fogyasztanak.

A projekt fontos részét képezi a megújuló termelőket összefogó felügyeleti és irányító rendszer kiépítése, melynek révén a társaságcsoport üzemeltetési és egyéb műszaki tapasztalatokat szerezhet a megújuló bázisú villamosenergia-termelés speciális tulajdonságairól és hálózatra gyakorolt hatásáról.

Az energiatermelő berendezéseken kívül energiatárolók (villamos és hő) beépítését is tervezzük, amelyek lehetővé teszik az együttműködő rendszerben rejlő további lehetőségek kiaknázását. Ezáltal a megvalósuló energiapark egyúttal egy Smart Grid pilot projekt kezdetét is jelenti. A demonstráció egyik célja a decentralizált termelői és hálózati struktúrák, valamint a benne rejlő különböző célú optimalizálási lehetőségek vizsgálata. A helyi szabályozásnak köszönhetően a különböző csoportokba rendezett fogyasztók a megújuló energia rendelkezésre állásához és az energiatárolók töltöttségéhez alkalmazkodnak.

Az energiafarm megteremtése elősegíti az egyetemekkel, főiskolákkal való együttműködést is. A jövő mérnökei egy helyen koncentráltan tanulmányozhatják a megújuló bázisú energiatermelés elemeit, a megszerzett ismeretek pedig további fejlesztések irányába mozdíthatják a jövő generációját.

A Fóti Lovasterápiás Központban megépített Látogatóközpont kiváló lehetőséget biztosít oktatási és demonstrációs célokra, a megújuló energiatermeléssel kapcsolatos ismeretek széles körű bemutatására.

Energia-megtakarítás a közvilágításban. A 2009-ben elkezdett LED-es közvilágítási mintaprojektjeink – Budapesten a margitszigeti LED-es futókör világítás és a Miskolcon üzembe helyezett távfelügyeleti rendszerrel egybekötött LED-es köz- és parkvilágítás – tapasztalatait felhasználva 2012-ben is tovább folytattuk az energiahatékony közvilágítási technológiák alkalmazásának vizsgálatát.

A társaságcsoport által alkalmazandó LED-es termékek kiválasztása céljából Szentendrén hat gyártó, összesen 18 féle LED-es lámpatestét teszteltük. Az így szerzett tapasztalatok alapján az önkormányzatok számára kialakítottuk az ajánlott LED-es lámpatest választékot annak érdekében, hogy a korszerűsítések során minden szempontból a legmegfelelőbb terméket építsük be.

Fontos előrelépés, hogy a Világítástechnikai Társaság megbízásából egy munkacsoportban kidolgoztuk a LED-es lámpatestek alkalmazhatóságának követelményeit. A dokumentum célja, hogy támpontként szolgáljon a közvilágítási világítótesteket kiválasztó, vásárló vagy üzemeltető szervezetek számára a műszaki alkalmasság meghatározásához.

A megtakarítási és finanszírozási számítások elvégzése után megállapítottuk azt is, hogy a LED-es technológia relatív magas beruházási költsége miatt ezen korszerűsítések általában a megtakarításból még nem minden esetben finanszírozhatóak, ezért más, gyorsabban megtérülő energia megtakarítási lehetőségeket is vizsgáltunk. Kompakt fénycsöves lámpatestek esetén a hagyományos előtét elektronikusra cserélésével mintegy 25 százalékos energia megtakarítás érhető el a megvilágítási szint csökkenése nélkül. A beruházás a finanszírozással együtt átlag 4 év alatt megtérül. További megtakarítási lehetőséget jelent az elektronikus visszaszabályozós előtét alkalmazása, de ebben az esetben a leszabályozott időszakban a megvilágítási szint is csökken, ezért ezt a megoldást csak olyan helyeken szabad alkalmazni, ahol ezt a köz- és közlekedés biztonság lehetővé teszi. A beruházás a finanszírozással együtt mintegy 6 év alatt térül meg.

A távfelügyeleti rendszer lehetőségeinek további vizsgálata érdekében Gödöllőn valósítottunk meg egy kísérleti projektet magyar fejlesztésű rendszerrel. A pilot projekt célja, a környezet ergonómiai és biztonsági szempontokból kielégítő megvilágítása és a környezet túl-világítása közötti optimum megtalálása.

Bár még nincs végleges adat a konkrét megtakarításokról, az összességében várható 35-60 százalékkal csökkentett energia felhasználás nem csak nagyon jó üzlet, de kedvező környezeti hatásai is vannak, hiszen ezzel is jelentősen csökkenthetjük, az amúgy is túlterhelt Földünkön, az emberiség „ökológiai lábnyomát”.

Társadalmi felelősségvállalás

2012-ben az értékteremtés és megóvás jegyében folytattuk már hagyományosnak mondható jótékonyági tevékenységünket. A projekteknél a helyi sajátosságokat és igényeket vettük figyelembe. Kiemelten foglalkoztunk az észak-magyarországi térség nehéz helyzetben lévő társadalmi csoportjaival. Támogatási politikánkban fontos a kulturális intézmények működésének segítése, a rossz egészségügyi, vagy szociális körülmények között élők körülményeinek javítása, és a hátrányos helyzetűek felemelkedésének elősegítése.

Nemzetközi Gyermekmentő Szolgálat. Évek óta támogatjuk a Nemzetközi Gyermekmentő Szolgálat Magyar Egyesületét. A kiemelten közhasznú alapítvány célja a fizikailag és értelmileg sérült, árva és más, rászoruló gyermekek felkarolása, életkörülményeinek javítása, jövőjük megalapozása. Fő programjaik között egészségügyi, gyermekélelmezési, nevelőszülői, üdültetési, képzési és továbbképzési feladatok egyaránt szerepelnek, de szerveznek gyűjtést segélyszállítmányok összeállítására is. A tavalyi év újdonsága volt az első lámpafényes Intermediare II CDI 3* díjlovagló versenyszám, melyhez a pályavilágítás kiépítését a fóti lovasterápiás központban társaságcsoporthoz biztosította. Természetesen idén sem maradt el a többnapos rendezvény egyik legérdekesebb programja, melyben egészséges és fogyatékkal élő lovasok által alkotott csapatok mérték össze tudásukat.

Magyar Máltai Szeretetszolgálat. A Magyar Máltai Szeretetszolgálattal stratégiai együttműködést alakítottunk ki, nem évi egyszeri, hanem adott célokhoz rendelt, hosszú távú támogatással segítjük munkájukat. Így mi is jobban láthatjuk, érezhetjük, hogy mire fordítják az általunk biztosított erőforrást. A Magyar Máltai Szeretetszolgálat személyes jelenlétén alapuló programjaival az ország legszegényebb és a legelmaradottabb közösségeinek felzárkóztatásáért tevékenykedik. A leszakadó csoportok felemeléséért folytatott küzdelmük során számos útkereső kísérletet és modellprogramot indítottak. Hasonló útkereső kísérleteikkel hosszú ideje jelen vannak a legkülönbözőbb hátrányos helyzetű csoportok életében csakúgy, mint a kórházak gyermekosztályain.

A kormány "Bizalom és munka" komplex telep programjának ózdi helyszínén a mélyszegénységben élők felzárkózása érdekében hosszabb távra tervező, öngondoskodást segítő program indult a Máltai Szeretetszolgálat közreműködésével. 45 lakásban 12 hétesi foglalkoztatott és 35 hétesi önkéntes huzalozta át a veszélyes vezetékhálózatot, hogy minden lakást kártyás villanyórákkal lehessen felszerelni. A legális fogyasztás módját és körülményeit, fenntartását, a folyamatos teleprehabilitációs szociális és közösségi tevékenység biztosítja majd.

A Máltai Szeretetszolgálat Mesefal programja 2000-ben indult. Egy-egy falfelület kialakításában számos önkéntes működik közre. A program keretében 2012 novemberében a Humán erőforrás igazgatóság 23 önkéntese festett vidám figurákat a Bethesda Gyermekkórház Ilka utcai ambulanciájának folyosójára.

Az előző évhez hasonlóan a társaságcsoport 12 telephelyén biztosítunk lehetőséget a munkatársaknak, hogy használt ruhát, játékot és mesekönyveket gyűjtsenek. Az adományokat a Máltai Szeretetszolgálat támogatásával juttatjuk el a rászorulókhöz.

Magyar Ökumenikus Szeretetszolgálat. A Magyar Ökumenikus Szeretetszolgálat által működtetett Családok Átmeneti Otthonának felújításához nemcsak anyagi segítséggel, hanem kétkezi munkával is hozzájárultunk. A 2011 decemberében indult program keretén belül tavaly gondoskodtunk a tető szigeteléséről, a közösségi helyiségek, konyhák, étkezők festéséről, újrabútorozásáról és ajándékcsomagokkal segítettük szebbé varázsolni az itt lakók ünnepét.

2012 tavaszán a bentlakók életkörülményeinek további javítása érdekében önkéntes munkatársaink játszóteret építettek és segítettek a parkosításban is.

A Segélyszervezettel komplex adósságkezelő modellprojektet működtettünk, valamint a segélyközponton keresztül támogattuk a krízishelyzetbe került családok segítségét. Hozzájárultunk továbbá a budapesti Szociális és Fejlesztő Központ infrastrukturális megújításához.

A segélyszervezet évek óta szervez karácsony előtt adomány- és ételosztást. Ezúttal is a Women's Network ELMŰ-s, ÉMÁSZ-os valamint FŐGÁZ-os tagjai vettek részt ebben a nemes megmozdulásban. A budapesti Béke téren 1000 adag meleg ételt, forró teát és szaloncukrot osztottak szét, valamint ruhanemű és tartós élelmiszer adománygyűjtési akciót szerveztek a rászorulóknak megsegítésére a cégközpontokban.

Ezen felül a segélyszervezet támogató szolgálatának működtetéséhez az ELMŰ-ÉMÁSZ Társaságcsoporthoz egy személyautó rendelkezésre bocsátásával is hozzájárul.

Miskolci Nemzetközi Operafesztivál. Társaságcsoporthozunk hagyományos kulturális szponzorációs projektjeinek sorából 2012-ben sem hiányozhatott a Miskolci Nemzetközi Operafesztivál. Idén „Bartók + Puccini” néven hívták vendégségbe az opera szerelmeseit. A 12. alkalommal sorra kerülő "Bartók + ..." operafesztivál célja volt, hogy megmutassa, az opera nemcsak az elit műfajok közé tartozhat, hanem mindenki számára elérhető, szórakoztató program is lehet. Ezért nemcsak jegyáras, színház-, vagy koncerttermekben bemutatott programok voltak, hanem ingyenes, adott esetben utcai helyszínes produkciókat is láthatott a közönség.

Herman Ottó Múzeum. A múzeum a régió helytörténeti, régészeti értékeinek megőrzője. 11 településen, 16 kiállítóhelyen több száz tematikus gyűjteményt mutat be a látogatóknak. Ezek támogatásán túlmenően a 2012-es Múzeumok éjszakája három napos rendezvénysorozat eseményeit is segítettünk megvalósítani.

Miskolci Szimfonikus Zenekar. A zenekar a régió egyetlen hivatásos nagyzenekara. A zenekar évadonként 70-80 koncertet ad világszerte. Kiterjedt nemzetközi kapcsolatainak köszönhetően gyakran vendégszerepel rangos külföldi fesztiválokon. A zenekar működését évek óta támogatjuk.

Miskolci Nemzeti Színház. A színház működésének támogatását szintén szívügyünknek tekintjük. A több évre visszatekintő sikeres együttműködés keretében idén többek között az Óz, a nagy varázsló c. zenés mesejáték megvalósítását segítettük.

Szemégyűjtési akció. A „Te Szedd! Önkéntesen a tiszta Magyarországért” országos akcióban idén is részt vett a társaságcsoporthoz, melynek keretében Miskolc, és Budapesten a Duna-part megtisztításán fáradoztunk.

Többszörös kitüntetés. Az Észak-Magyarország című napilap folyamatosan igyekszik hírt adni azokról a nehéz helyzetbe került intézményekről, magánszemélyekről, akiknek a legnagyobb szükségük van a közösség összefogására. Az ilyen – sok esetben országos – visszhangot kiváltó eseményeken segítséget nyújtó jótékonykodókat díjazták „A Segítünk Segítője 2012” díjjal.

Az újság a problémákra nemcsak felhívja a figyelmet, hanem partnereket is szerez a megoldáshoz, majd mintegy „utógondozásként” többször felkeresik az érintetteket, hogyan alakult a sorsuk a segítséget követően, sikerült-e egyenesbe jönniük.

Minden évben, Miskolc város napján kerül sor a városi kitüntetések, elismerések átadására. 2012-ben Dr. Marie-Theres Thiell, az ELMŰ-ÉMÁSZ Társaságcsoport igazgatósági elnökének több évre visszatekintő karitatív munkáját a város „A Civilek Támogatásáért” díjjal ismerte el. A kitüntetést ünnepi közgyűlésen adták át.

Felelősség a környezetért

A felelősség vállalása környezetünkért az ELMŰ-ÉMÁSZ Társaságcsoporthoz alapvető érdeke. Minden fejlesztésünk, beruházásunk kiemelkedő szempontja a minket körülvevő világ megóvása.

Hatékony energia felhasználás. Az ELMŰ-ÉMÁSZ Társaságcsoporthoz fő profilja a villamosenergia-értékesítés, de hosszú távra tervező társaságként felelősséget kell vállaljunk környezetünkért is. A környezet- és klímavédelemi szempontok előtérbe kerülésével a mi feladatunk is, hogy ügyfeleinket hatékony energiafelhasználásra ösztönözzük, amellyel költségeik is csökkennek. Ezzel közvetve mi is hozzájárulunk a széndioxid-kibocsátás csökkenéséhez és környezetünk megóvásához. Évek óta energiatakarékossági ismeretterjesztő programokkal és hatékony energetikai megoldásokkal segítjük a környezet védelmét.

Környezetvédelmi előírások teljes körű betartása. Az ELMŰ-ÉMÁSZ Társaságcsoporthoz a környezetterhelés folyamatos csökkentésével kíván hozzájárulni a fenntartható fejlődéshez, az élet minőségének javításához, a környezet állapotának megőrzéséhez. Ennek érdekében társaságcsoporthozunk elkötelezett a tevékenységével kapcsolatos összes környezetvédelmi jogszabály betartására, de a folyamatos fejlődés érdekében ISO 14001:2005 nemzetközi szabványnak megfelelően 2004 óta Környezetközpontú Irányítási Rendszert működtet. A rendszer működését évi rendszerességgel egy külső ellenőrző intézet vizsgálja. A 2012. évi audit során ismét bebizonyosodott, hogy a Környezetirányítási Rendszerünk megfelel az ISO 14001:2005 szabvány követelményeinek.

Flóra és fauna védelmében. Társaságunk a környezet védelme érdekében ügyel az élővilág védelmére, a talaj- talajvíz- és levegőszennyezés megakadályozására, a veszélyes hulladékok megfelelő kezelésére, az alacsony zajkibocsátásra.

A beruházások tervezése során figyelembe vesszük az élővilágra gyakorolt hatást. Már az előkészítés folyamatában véleményt kérünk az illetékes természetvédelmi hatóságtól, és ennek alapján tervezzük (terveztetjük) a munkákat. A megvalósított beruházásoknál olyan kiegészítő eszközöket és módszereket alkalmazunk, amelyek az élővilág védelmét biztosítják.

Madarak védelme. Távvezetékeink üzemeltetése során az egyik legfontosabb környezetvédelmi feladat a madarak védelme. Továbbra is fontosnak tartjuk a Vidékfejlesztési Minisztériummal, illetve területi szerveivel aláírt „Akadálymentes égbolt” elnevezésű, a madarak védelmét szolgáló megállapodást. Ennek érdekében két nagy projekt van folyamatban. Egyrészt az érintett szabadvezetékek egy részét kábelre cseréljük, másrészt középvezetékű oszlopok utólagos madárvédelmi szigetelését végezzük. A munka a madárvédelmi szempontból legkritikusabb térségben (Bükki Nemzeti Park) kezdődött el. A Madártani Intézettel folyamatos kapcsolatban állunk, 120 kV-os távvezetékeinkre azokon a helyeken ahol az élőhely a legmegfelelőbb, mesterséges fészkeket telepítünk. Jelenleg 23 fészek van az ELMŰ-ÉMÁSZ nagyfeszültségű hálózatán. Ezekben rendszeresen költenek a ragadozó madarak. Jelentős eredményeket értünk el a kihalással fenyegetett kerecsensólyom egyedszámának növelésében. Szerelőink a karbantartási programmal összhangban részt vesznek a fiókák gyűrzésében is.

Olajszennyeződések elkerülése. A talaj szennyezettsége nagy veszélyt jelent a környezetre, ezért különösen ügyelünk arra, hogy a létesítményekben lévő olaj ne szivároghasson a talajba, talajvízbe. Az olajos berendezéseink szigetelt kármentő medencével vannak ellátva. A berendezések alatt található zúzottkő-ágy olajszennyezettségtől való megtisztítása szénhidrogén-leválasztó segítségével történik. Telephelyeinken a rendszerből kikerülő tisztított csapadékvizet rendszeresen ellenőrizzük. Társaságunk egyik fő problémája a közép/kisfeszültségű transzformátoraink szándékos rongálása. A károkat azonnal és szakszerűen megszüntetjük, a keletkező szennyezett talaj végleges tisztítása, elhelyezése fontos feladatunk. A további károkozások elkerülése érdekében műszaki intézkedéseket tettünk, és szorosabb együttműködést alakítottunk ki a rendőrséggel.

Hulladékgazdálkodás. Társaságunknak felelősen kell eljárnia a hulladékok kezelésével kapcsolatban is. Hulladékgazdálkodási rendszerünket ezért már 2007-ben kiterjesztettük az egész társaságcsoporthoz. A villamos hálózaton és telephelyeinken történő napi munkavégzésből adódó hulladékot minden esetben szelektíven gyűjtjük, amit azután az erre megfelelő jogosultsággal rendelkező partnereink szállítanak el és gondoskodnak a megfelelő kezeléssel. Az irodaépületekben keletkezett hulladékot munkatársaink ugyancsak szelektíven

gyűjtik a kihelyezett szelektív hulladékgyűjtő-szigeteken. A hasznosítást elősegítve egyaránt hozzájárulunk hulladékaink újrafelhasználásához és a kommunális hulladék mennyiségének csökkentéséhez. A szelektíven gyűjtött, hasznosított hulladékok aránya évről évre nő.

Energiahatékonyság

Az energiahatékonyság az ELMŰ-ÉMÁSZ Társaságcsoporthnál nem csak jól csengő kifejezés, hanem működésünk egyik elsődleges mozgatórugója.

Számos projektünk és szolgáltatásunk központi témaköre az energiafelhasználás racionalizálása, figyelembe véve a környezeti fenntarthatóságot és a gazdaságos működést. Társaságcsoporthunk számos tanácsadási és szolgáltatási tevékenységével törekszik arra, hogy ügyfeleink számára a legátfogóbb lehetőségeket kínálva egyre hatékonyabb és környezettudatosabb energiafelhasználást segítsen elő.

Tiszta áram. A társaságcsoporth hosszú távú stratégiájának kulcseleme a fenntartható energiagazdálkodás megteremtése. 2011 óta szerepel társaságcsoporthunk kínálatában a Zöld Tarifa, mellyel 100 százalékban megújuló forrásból származó villamos energiát szolgáltatunk a díjszabást választó ügyfeleink számára. Társaságcsoporthunk a hazai villamos energia iparágban elsőként vezette be lakossági és kisüzleti ügyfelek számára ezt a tarifát. A Hernád folyón található, kétszer 250 kilowattos mini vízerőműben termelt áram értékesítésével indult el a társaságcsoporth zöld lakossági tarifacsomagja. A Zöld Tarifával tiszta áramot kínálunk. Míg a lakossági és ipari használatra szánt áram nagy részét atomerőműben, illetve fosszilis tüzelőanyagokat (olaj, szén, gáz) égető hőerőművekben állítják elő, addig a Zöld Tarifával kínált energiát kizárólag megújuló energiaforrásokra alapozva termelik. A hőerőművekben termelt árammal ellentétben a tiszta energia termelése során nem keletkezik sem használt fűtőanyag, sem égéstermék, ami a légekört vagy a természeti környezetet terhelné. Társaságcsoporthunk szeretné elérni, hogy minél több megújuló energiaforrás kiaknázásával termelt villamos energia kerüljön kereskedelmi forgalomba. A Zöld Tarifa célja, hogy ösztönözze a megújuló energiaforrások (víz-, szél-, napenergia) szerepének növekedését a hazai energiatermelésben. A Zöld Tarifa megjelentetése az első olyan kezdeményezés, amely az egész társadalomra, illetve a hazai energiafelhasználás egészére hatással lehet, s amelynek keretében egy energiaszolgáltató nem csak elérhetővé teszi, de ösztönzi is a tisztán megújuló energia fogyasztását. 2012-es év újdonsága társaságcsoporthunk vállalati

ügyfeleknek szóló zöld kezdeményezése, a Zöld Partner Program, mely zöld energiát kínál a fenntarthatóság elvei mellett elkötelezett, jellemzően nagyvállalati ügyfélkör számára.

GEO Tarifa. A megújuló energiákon alapuló hatékony technológiák jegyében létrehozott, Magyarországon egyedülálló hőszivattyús áram tarifánk, a GEO Tarifa iránt ügyfeleink a 2012-es évben is változatlan érdeklődést mutattak, melyet októbertől tovább növeltünk egy hőszivattyúkat gyártó multinacionális céggel való együttműködéssel.

EnergiaNet. A vállalatok számára kialakított, energiahatékonyt elősegítő alkalmazásunk, az EnergiaNet a magyar energiaszektorban egyedülálló módon, immár 2 éve szolgáltat naprakész információkat a kiemelt üzleti ügyfeleink számára. Az ügyfélportálra regisztrált vállalati fogyasztóink cégük terhelési, fogyasztási és számlázási adatait követhetik nyomon, valamint folyamatosan frissülő piaci információkkal, energiafogyasztás optimalizálását elősegítő tartalmakkal találkozhatnak.

Az EnergiaNet működésének folyamatos fejlesztése mellett 2012-ben felmerült az igény egy nagyobb spektrumú átalakításra annak érdekében, hogy nagyvállalati ügyfeleinket még színvonalasabb, még minőségibb kiszolgálással ösztönözzük energiafogyasztásuk tudatos figyelemmel követésére. Az előzetes igényfelmérések után elindult az ügyfélportál fejlesztése, mely során új funkciók és szolgáltatások bevezetésével kívánjuk üzemeltetni EnergiaNet szolgáltatásunkat.

Energetikai audit. Immár 4 éve, hogy 2008-ban elindítottuk energetikai audit szolgáltatásunkat, mellyel célunk, hogy ügyfeleinket ösztönözzük az energiatudatos gondolkodásmód elsajátítására, érzékenyvé tegyük őket az energiatakarékosság lehetőségeire és feltárjuk számukra az ezzel kapcsolatos racionalizálási lehetőségeket. Ehhez meglévő energetikai infrastruktúrájuk teljes körű átvilágítása szükséges. Tavaly is számos ügyfelünk választotta energetikai auditunkat, társaságcsoportunk szakértői pedig az elvégzett felmérések után tett átfogó, a rendszerek, berendezések hatékonyabb működtetésére irányuló javaslataikkal segítették elő a szolgáltatást igénybe vevők energiafogyasztásának racionalizálását.

Mindkét szolgáltatásunkkal, az EnergiaNet ügyfélportal és az energetikai audit segítségével a környezettudatos energiafelhasználást kívánjuk ösztönözni, mindemellett minőségi szolgáltatást nyújtva igyekszünk a villamosenergia-piac más szereplői közül kitűnve, hiteles szakmai partnerként segíteni üzleti fogyasztóink energiahatékony működését.

Társaságcsoporthoz számunkra kiemelt jelentőségű a háztartások és kisüzleti ügyfelek energiatudatos gondolkodásmódjának erősítése, fejlesztése is. Tevékenységünkkel igyekszünk folyamatosan tájékoztatni ezen célcsoportjainkat az aktuális trendekről, innovációkról, újdonságokról.

ÁramBolt. A 2012-es év egyik legnagyobb újdonságaként elindítottuk társaságcsoporthoz internetes kereskedelmi felületét, az ÁramBoltot is. Az energiaszektorban egyedülálló webshop online termékkínálatában megtalálhatóak innovatív lakossági tarifáink online szerződésindítási lehetőséggel, megrendelhető számos energiatakarékosságot szolgáló eszköz az otthoni áramfogyasztás figyeléséhez, illetve csökkentéséhez, illetve elérhetőek ingyenes magazinjaink, kiadványaink is.

Az energia takarékos felhasználása. A 2012-es év sem múlhatott el a nagyszerű Energiatakarékossági Roadshow nélkül, mely során igyekeztünk rávilágítani az energiatakarékosság hasznosságára. Kiállítási standunk impozáns megjelenést biztosított valamennyi helyszínünkön, miként az Energia Mobillal, azaz mozgó információs buszunkkal is jártuk az országot. Tájékoztató körutunk állomásain bemutatkozott az elektromos autózást népszerűsítő programunk, az E-mobilitás Program is.

A kiállításokon az érdeklődők ingyenes helyszíni energia-tanácsadással és energiahatékonsági tippekkel kaptak segítséget mindennapi tevékenységük energia-felhasználásának optimalizálására.

Energia Suli. Programunk 2011/12-es tanéve országos tanulmányi versenyünk záró fordulójával indult, egyúttal az új iskolaévre is számos újdonsággal készültünk. Meghirdítettük Iskolaújság Támogató Programunkat, illetve az első interaktív, közösségi meseíró pályázatot is. Az 5. éve töretlen sikernek örvendő Fizibusz oktató program pedig továbbra is nagy sikerrel járta a magyar általános iskolákat.

Szakértői tanács. A budapesti székházunkban található és a 2011-ben átadott miskolci Energia Pontjainkban dolgozó szakértőink tavaly is számos ügyfelünknek nyújtottak hasznos és ingyenes személyre szabott energiatakarékosági tanácsokat és segítették a hatékony energiafelhasználást.

Online információ az energiahatékonyságról. Továbbra is fontos szerepet tölt be kommunikációnkban Energiapersely weboldalunk (www.energiapersely.hu), amely interaktív elemeivel, online energia-tanácsadással, áramdíj-kalkulátorral és további hasznos tartalmaival ügyfeleink energiahatékony mindennapjait hivatott támogatni.

Éves beszámoló

Az éves beszámoló elemzése

Az ELMŰ Nyrt. egyedi beszámoló szerinti eredménye a 2012. üzleti évben a pénzügyi és gazdasági válság ellenére kedvezően alakult. A társaság a bekövetkezett piaci változásokra rugalmasan válaszolt. Az értékesítés nettó árbevétele 173 617 M Ft-ot, az adózás előtti eredmény 8 366 M Ft-ot tesz ki.

A társaság egyedi mérlegének sarokpontjai

A **befektetett eszközök** értéke 980 M Ft-tal (0,35 %) csökkent és a 2012. évben 280 956 M Ft volt. Az immateriális javak nettó értéke 762 M Ft-tal (13,60%) csökkent 2011. évhez viszonyítva. Emellett a tárgyi eszközök értéke (10 398 M Ft) is enyhe, 210 M Ft-os (1,98 %) csökkenést mutat az előző beszámolási időszakhoz képest. A befektetett eszközvagyron jelentős részét kitevő részesedések értéke 265 705 M Ft, amely - a Hochtief Facility Management Magyarország Kft-ben lévő tulajdoni hányad értékesítése miatt - az előző évhez viszonyítva 1 M Ft-os csökkenést mutat. Az üzleti év végén az ELMŰ Nyrt. a következő hét társaságban rendelkezett részesedéssel:

	Törzstőke MFt	ELMŰ részesedés MFt könyv szerinti érték	%
ELMŰ Hálózati Kft.	261 270	261 270	100,00
ELMŰ - ÉMÁSZ Ügyfélszolgálati Kft.	3	2	70,00
ELMŰ - ÉMÁSZ Hálózati Szolgáltató Kft.	3	2	65,00
Magyar Áramszolgáltató Kft.	200	225	50,00
Sinergy Kft.	1 708	857	50,00
Budapesti Dísz- és Közvilágítási Kft.	8 479	3 180	50,00
ELPÖFÖR Kft. (v.a.)	101	169	100,00
Összesen		265 705	

A **forgóeszközök** 24 577 M Ft-os záró értékének meghatározó része a fennálló követelések 22 175 M Ft-os értéke. A követelések értéke 3 428 M Ft-tal (13,39%) csökkent az előző évhez képest. A társaság fő tevékenységéhez kapcsolódó villamosenergia-vevők (értékhelyesbítés nélküli) záró állománya, amely a

követelések meghatározó tétele, a bázis időszakhoz viszonyítva csökkent. A peres követelések záró értéke, valamint a vevőkre elszámolt értékvesztés magasabb az előző időszak értékénél, mivel a gazdasági válság miatt romlott a társaság villamosenergia-vevőinek a fizetési hajlandósága. A kapcsolt vállalkozással szembeni követelések értéke – elsősorban a Magyar Áramszolgáltató Kft.-vel szemben fennálló, a cash-pool rendszerből adódó pénzügyi követeléseknek köszönhetően – 2 217 M Ft-tal szintén meghaladja az előző évi értéket. A készletek záró állománya kis mértékben csökkent, a pénzeszközök záró állománya 1 407 M Ft, amely 1 042 M Ft-tal növekedett az előző beszámolási időszakhoz viszonyítva.

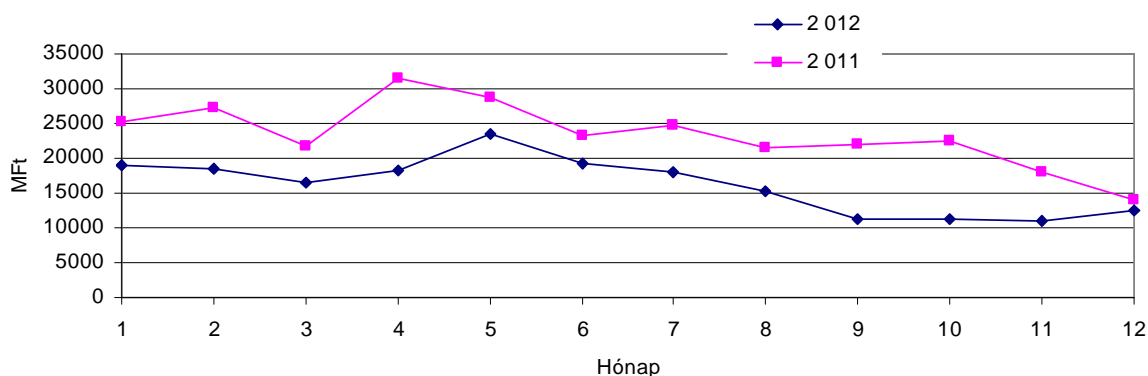
2012. december 31-én az ELMŰ Nyrt. **saját tőkéje** 247 067 M Ft volt. A következő táblázat a társaság saját tőkéjének szerkezetét mutatja:

	(M Ft)
Jegyzett tőke	60 744
Tőketartalék	4 886
Eredménytartalék	181 437
Mérleg szerinti eredmény	0
Saját tőke összesen	247 067

A társaság adózás előtti eredménye terhére 1 110 M Ft **céltartalékot** képzett, amely 1 503 M Ft-tal alacsonyabb a bázis időszakhoz viszonyítva. Az előző évi céltartalék jelentős része az egyetemes szolgáltatói árrést érinti, amely meghaladta a hatóságilag rögzített mértéket. Ezen céltartalékok felhasználásra, illetve feloldásra kerültek. Mivel a társaság a beszámolási időszakban is a rendeletben meghatározottnál magasabb fajlagos árrést ért el, amelyre visszafizetési kötelezettsége keletkezik, ezért a társaság erre további céltartalékot képzett.

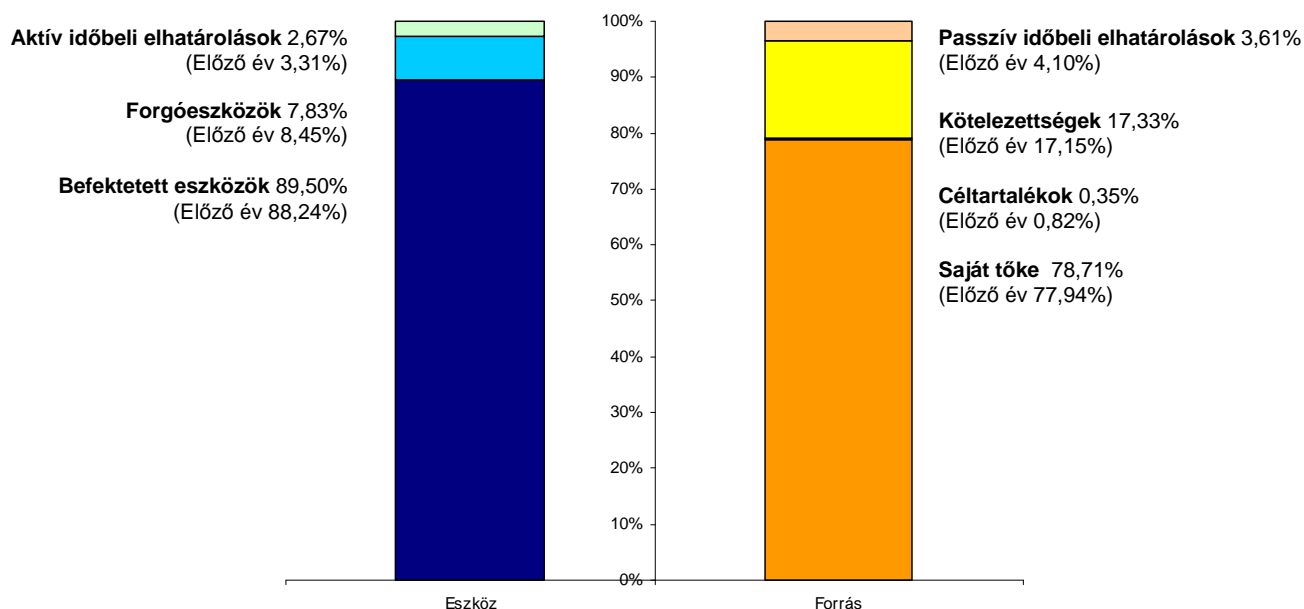
A **kötelezettségek** tartalmazzák a társaság hosszú és rövid lejáratú kötelezettségeit 54 414 M Ft értékben, mely az előző évhez képest 381 M Ft-tal (0,70 %) csökkent. Ennek oka elsősorban a rövid lejáratú hitelállomány értékének 1 434 M Ft-os és az egyéb rövid lejáratú kötelezettségek 1 228 M Ft-os csökkenése, valamint a szállítókkal szembeni rövid lejáratú kötelezettségek 467 M Ft-os és a kapcsolt vállalkozásokkal szembeni rövid lejáratú kötelezettségek 1 721 M Ft-os növekedése.

A társaság finanszírozási igényei hosszú és rövid lejáratú hitelek igénybevételét is szükségessé tették. A rövid lejáratú hitelek 10 568 M Ft értékű záró állománya csökkent az előző évhez képest. A 2 000 M Ft értékű hosszú lejáratú hitelállomány nem változott.



A hó végi záró banki hitelállomány alakulása a 2011-2012. években (M Ft)

Az eszközök és források 2012. évi záró állományának összetételét mutatja az alábbi diagram.



Az ELMŰ Nyrt. vagyon- és tőkeszerkezete 2012.12.31. (%)

Társaság egyedi beszámoló szerinti eredménye

Az **értékesítés nettó árbevétele** a beszámolási időszakban 173 617 M Ft. Az árbevétel alakulására a nettó árbevétel 91,12 %-át kitevő villamosenergia-értékesítés van jelentős hatással. A villamosenergia-értékesítés az előző évhez képest csökkent, amely döntően az értékesített mennyiség csökkenésére vezethető vissza.

Az egyéb tevékenység árbevétele csökkent a bázis időszakhoz képest. Ez az árbevétel túlnyomó részt a társaságcsoport tagvállalatainak nyújtott szolgáltatásokból származik. Ezek jellemzően központi szolgáltatások, mint például az informatika, ingatlangazdálkodás és telekommunikáció.

Az **egyéb bevételek**, amelyek az összes üzemi bevétel 1,89 %-át teszik ki, a bázis időszakhoz viszonyítva 1 250 M Ft-tal (59,61%) növekedtek. A változás döntően a céltartalék felhasználás és feloldás növekedéséből adódik.

Az **anyagjellegű ráfordítások** 168 716 M Ft-os értékét, amelyet elsősorban a villamosenergia-beszerezés értéke határoz meg, az előző időszakhoz viszonyítva 26 497 M Ft (13,57 %) visszaesést mutat.

A társaság tárgyévi anyagköltsége 536 M Ft, amely 104 M Ft-tal (16,25%) alacsonyabb az előző évinél.

Az igénybe vett szolgáltatások értéke 8 660 M Ft, amely 342 M Ft-tal (4,11 %) magasabb az előző év azonos időszakához képest. A szolgáltatások tárgyidőszaki értékét elsősorban a kapcsolt vállalatok közötti igénybevett szolgáltatások, valamint a javítási és karbantartási költségek határozzák meg, amelyek magukban foglalják számítástechnikai adatfeldolgozással kapcsolatos költségeket is. Kutatás-fejlesztéssel kapcsolatos költség a tárgyidőszakban nem merült fel.

Az egyéb szolgáltatások értéke 42 M Ft-tal (2,23%) nőtt, mely változást alapvetően a bankköltségek növekedése okozta.

Az eladott áruk beszerzési értéke, amelyet nagymértékben a villamos energia beszerzési értékének (saját fogyasztás nélkül) alakulása határoz meg, 24 942 M Ft-tal (13,80 %) alacsonyabb a bázis időszak értékénél.

Az eladott (közvetített) szolgáltatások értéke 1 835 M Ft-tal (50,96%) csökkent az előző beszámolási időszakhoz képest, mivel a folyamat-optimalizációnak köszönhetően a tagvállalatok bizonyos szolgáltatásokat, mint például az oktatás vagy informatika közvetlenül vesznek igénybe.

A **személyi jellegű ráfordítások** értéke 2012. évben összesen 92 M Ft-tal (3,03%) növekedett. A bérfeljesztésből eredő növekedést mérsékelte a létszámcsökkenésből és a kevesebb túlórából fakadó költségmegtakarítás.

A társaság tárgyévi 2 845 M Ft értékű **értékcsökkenési leírása** 213 M Ft-tal (8,09 %) magasabb a bázis időszakhoz viszonyítva, amelynek oka az immateriális javak értékcsökkenésének növekedése.

Az **egyéb ráfordítások** 5 900 M Ft-os értéke 4 444 M Ft-tal (42,96%) alacsonyabb az előző évi értéknél. Az egyéb ráfordítások meghatározó tételei a céltartalék képzés, az adók, illetékek és hozzájárulások, valamint a behajthatatlan követelések leírt összege. Az egyéb ráfordítások összegének csökkenése elsődlegesen az alacsonyabb mértékű céltartalék képzésre, a belföldi követelésekre elszámolt értékvesztés csökkenésére vezethető vissza.

A **pénzügyi műveletek eredménye** 12 097 M Ft, amely a bázis időszakhoz képest 1 540 M Ft-tal (11,29 %) alacsonyabb. A pénzügyi műveletek bevétele 2 120 M Ft-tal, a pénzügyi műveletek ráfordításai pedig 580 M Ft-tal csökkentek a bázis időszakhoz képest. A pénzügyi műveletek eredményének változását elsődlegesen a kapott osztalékok csökkenése (2 296 M Ft) okozta.

A **rendkívüli eredmény** 9 M Ft-tal csökkent az előző évhez képest.

A társaságnak tárgyidőszakban -1 M Ft társasági adófizetési kötelezettsége keletkezett, amely az előző év korrekciója.

Javaslat az eredmény felhasználására

Az ELMŰ Nyrt. igazgatósága javasolja, hogy a társaság 8 367 M Ft adózott eredményét, kiegészítve a szabad eredménytartalékból felhasznált 1 959 M Ft összeggel, azaz összesen 10 326 M Ft-ot, ez részvényenként 1700 Ft-nak felel meg, a részvényeseknek osztalékként kifizessen.

MELLÉKLET

Mérleg

Eszközök

adatok MFt-ban			
A tétel megnevezése	Előző év	Előző év(ek) módosításai	Tárgyév
a	b	c	d
A. BEFEKTETETT ESZKÖZÖK	281 936		280 956
I. Immateriális javak	5 604		4 842
1. Alapítás-átszervezés aktivált értéke	-		-
2. Kísérleti fejlesztés aktivált értéke	-		-
3. Vagyoni értékű jogok	5 193		4 222
4. Szellemi termékek	411		620
5. Üzleti vagy cégérték	-		-
6. Immateriális javakra adott előlegek	-		-
7. Immateriális javak értékhelyesbítése	-		-
II. Tárgyi eszközök	10 608		10 398
1. Ingatlanok és a kapcsolódó vagyoni értékű jogok	8 057		7 804
2. Műszaki berendezések, gépek, járművek	1 506		1 416
3. Egyéb berendezések, felszerelések, járművek	1 045		975
4. Tenyészállatok	-		-
5. Beruházások, felújítások	-		203
6. Beruházásokra adott előlegek	-		-
7. Tárgyi eszközök értékhelyesbítése	-		-
III. Befektetett pénzügyi eszközök	265 724		265 716
1. Tartós részesedés kapcsolt vállalkozásban	265 706		265 705
2. Tartósan adott kölcsön kapcsolt vállalkozásban	-		-
3. Egyéb tartós részesedés	-		-
4. Tartósan adott kölcsön egyéb részesedési viszonyban álló vállalkozásban	-		-
5. Egyéb tartósan adott kölcsön	18		11
6. Tartós hitelviszonyt megtestesítő értékpapír	-		-
7. Befektetett pénzügyi eszközök értékhelyesbítése	-		-
8. Befektetett pénzügyi eszközök értékelési különbözete	-		-

adatok MFT-ban			
A tétel megnevezése	Előző év	Előző év(ek) módosításai	Tárgyév
a	b	c	d
B. FORGÓESZKÖZÖK	26 997		24 577
I. Készletek	1 029		995
1. Anyagok	1 011		979
2. Befejezetlen termelés és félkész termékek	-		-
3. Növendék-, hízó- és egyéb állatok	-		-
4. Késztermékek	-		-
5. Áruk	18		16
6. Készletekre adott előlegek	-		-
II. Követelések	25 603		22 175
1. Követelések áruszállításból és szolgáltatásból (vevők)	19 550		13 838
2. Követelések kapcsolt vállalkozással szemben	4 983		7 200
3. Követelések egyéb részesedési viszonyban lévő vállalkozással szemben	-		-
4. Váltókövetelések	-		-
5. Egyéb követelések	1 070		1 137
6. Követelések értékelési különbözete	-		-
7. Származékos ügyletek pozitív értékelési különbözete	-		-
III. Értékpapírok	-		-
1. Részesedés kapcsolt vállalkozásban	-		-
2. Egyéb részesedés	-		-
3. Saját részvények, saját üzletrészek	-		-
4. Forgatási célú hitelviszonyt megtestesítő értékpapírok	-		-
5. Értékpapírok értékelési különbözete	-		-
IV. Pénzeszközök	365		1 407
1. Pénztár, csekkek	-		-
2. Bankbetétek	365		1 407
C. AKTÍV IDŐBELI ELHATÁROLÁSOK	10 590		8 377
1. Bevételek aktív időbeli elhatárolása	10 458		8 283
2. Költségek, ráfordítások aktív időbeli elhatárolása	132		94
3. Halasztott ráfordítások	-		-
ESZKÖZÖK (AKTÍVÁK) ÖSSZESEN	319 523		313 910

Források

adatok MFT-ban			
A tétel megnevezése	Előző év	Előző év(ek) módosításai	Tárgyév
a	b	c	d
D. SAJÁT TŐKE	249 026		247 067
I. Jegyzett tőke	60 744		60 744
Ebből: visszavásárolt tulajdonosi részesedés névértéken	-		-
II. Jegyzett, de még be nem fizetett tőke (-)	-		-
III. Tőketartalék	4 886		4 886
IV. Eredménytartalék	182 244		181 437
V. Lekötött tartalék	-		-
VI. Értékelési tartalék	-		-
1. Értékhelyesbítés értékelési tartaléka	-		-
2. Valós értékelés értékelési tartaléka	-		-
VII. Mérleg szerinti eredmény	1 152		-
E. CÉLTARTALÉKOK	2 613		1 110
1. Céltartalék a várható kötelezettségekre	2 613		1 110
2. Céltartalék a jövőbeni költségekre	-		-
3. Egyéb céltartalék	-		-

adatok MFT-ban			
A tétel megnevezése	Előző év	Előző év(ek) módosításai	Tárgyév
a	b	c	d
F. KÖTELEZETTSÉGEK	54 795		54 414
I. Hátrasorolt kötelezettségek	-		-
1. Hátrasorolt kötelezettségek kapcsolt vállalkozással szemben	-		-
2. Hátrasorolt kötelezettségek egyéb részesedési viszonyban lévő vállalkozással szemben	-		-
3. Hátrasorolt kötelezettségek egyéb gazdálkodóval szemben	-		-
II. Hosszú lejáratú kötelezettségek	2 012		2 013
1. Hosszú lejáratra kapott kölcsönök	-		-
2. Átváltoztatható kötvények	-		-
3. Tartozások kötvénykibocsátásból	-		-
4. Beruházási és fejlesztési hitelek	-		-
5. Egyéb hosszú lejáratú hitelek	2 000		2 000
6. Tartós kötelezettségek kapcsolt vállalkozással szemben	-		-
7. Tartós kötelezettségek egyéb részesedési viszonyban lévő vállalkozással szemben	-		-
8. Egyéb hosszú lejáratú kötelezettségek	12		13
III. Rövid lejáratú kötelezettségek	52 783		52 401
1. Rövid lejáratú kölcsönök	-		-
Ebből: az átváltoztatható kötvények	-		-
2. Rövid lejáratú hitelek	12 002		10 568
3. Vevőktől kapott előlegek	32		120
4. Kötelezettségek áruszállításból és szolgáltatásból (szállítók)	863		1 330
5. Váltótartozások	-		-
6. Rövid lejáratú kötelezettségek kapcsolt vállalkozással szemben	33 440		35 161
7. Rövid lejáratú kötelezettségek egyéb részesedési viszonyban lévő vállalkozással szemben	-		4
8. Egyéb rövid lejáratú kötelezettségek	6 446		5 218
9. Kötelezettségek értékelési különbözete	-		-
10. Származékos ügyletek negatív értékelési különbözete	-		-
G. PASSZÍV IDŐBELI ELHATÁROLÁSOK	13 089		11 319
1. Bevételek passzív időbeli elhatárolása	364		1
2. Költségek, ráfordítások passzív időbeli elhatárolása	12 377		11 062
3. Halasztott bevételek	348		256
FORRÁSOK (PASSZÍVÁK) ÖSSZESEN	319 523		313 910

Eredménykimutatás „A” változat

Összköltségeljárással

adatok Mft-ban

Tétel szám	A tétel megnevezése	Előző év	Előző év(ek) módosításai	Tárgyév
a	b	c	d	e
01.	Belföldi értékesítés nettó árbevétele	207 067		173 617
02.	Exportértékesítés nettó árbevétele	-		-
I.	Értékesítés nettó árbevétele (01+02)	207 067		173 617
03.	Saját termelésű készletek állományváltozása	-		-
04.	Saját előállítású eszközök aktivált értéke	-		1
II.	Aktivált saját teljesítmények értéke (±03+04)	-		1
III.	Egyéb bevételek	2 097		3 347
	<i>Ebből: visszaírt értékvesztés</i>	2		90
05.	Anyagköltség	640		536
06.	Igénybe vett szolgáltatások értéke	8 318		8 660
07.	Egyéb szolgáltatások értéke	1 886		1 928
08.	Eladott áruk beszerzési értéke	180 768		155 826
09.	Eladott (közvetített) szolgáltatások értéke	3 601		1 766
IV.	Anyagjellegű ráfordítások (05+06+07+08+09)	195 213		168 716
10.	Béreköltség	2 016		2 090
11.	Személyi jellegű egyéb kifizetések	409		373
12.	Bérfelrakások	611		665
V.	Személyi jellegű ráfordítások (10+11+12)	3 036		3 128
VI.	Értékcsökkenési leírás	2 632		2 845
VII.	Egyéb ráfordítások	10 344		5 900
	<i>Ebből: értékvesztés</i>	1 612		325
A.	ÜZEMI (ÜZLETI) TEVÉKENYSÉG EREDMÉNYE (I-II+III-IV-V-VI-VII)	- 2 061		- 3 624

adatok Mft-ban

Tétel szám	A tétel megnevezése	Előző év	Előző év(ek) módosításai	Tárgyév
a	b	c	d	e
13.	Kapott (járó) osztalék és részesedés	15 868		13 572
	<i>Ebből: kapcsolt vállalkozástól kapott</i>	15 868		13 572
14.	Részesedések értékesítésének árfolyamnyeresége	134		30
	<i>Ebből: kapcsolt vállalkozástól kapott</i>	-		-
15.	Befektetett pénzügyi eszközök kamatai, árfolyamnyeresége	-		-
	<i>Ebből: kapcsolt vállalkozástól kapott</i>	-		-
16.	Egyéb kapott (járó) kamatok és kamatjellegű bevételek	439		589
	<i>Ebből: kapcsolt vállalkozástól kapott</i>	-		-
17.	Pénzügyi műveletek egyéb bevételei	328		458
	<i>Ebből: értékelési különbözet</i>	-		-
VIII.	Pénzügyi műveletek bevételei (13+14+15+16+17)	16 769		14 649
18.	Befektetett pénzügyi eszközök árfolyamvesztése	-		-
	<i>Ebből: kapcsolt vállalkozásnak adott</i>	-		-
19.	Fizetendő kamatok és kamatjellegű ráfordítások	2 606		2 390
	<i>Ebből: kapcsolt vállalkozásnak adott</i>	-		12
20.	Részesedések, értékpapírok, bankbetétek értékesítése	-		-
21.	Pénzügyi műveletek egyéb ráfordításai	526		162
	<i>Ebből: értékelési különbözet</i>	-		-
IX.	Pénzügyi műveletek ráfordításai (18+19+20+21)	3 132		2 552
B.	PÉNZÜGYI MŰVELETEK EREDMÉNYE (VIII - IX)	13 637		12 097
C.	SZOKÁSOS VÁLLALKOZÁSI EREDMÉNY (±A±B)	11 576		8 473
X.	Rendkívüli bevételek	-		1
XI.	Rendkívüli ráfordítások	98		108
D.	RENDKÍVÜLI EREDMÉNY (X-XI)	- 98		- 107
E.	ADÓZÁS ELŐTTI EREDMÉNY (±C±D)	11 478		8 366
XII.	Adófizetési kötelezettség	-		- 1
F.	ADÓZOTT EREDMÉNY (±E-XII)	11 478		8 367
22.	Eredménytartalék igénybevétele osztalékra, részesedésre	-		1 959
23.	Jóváhagyott osztalék, részesedés	10 326		10 326
G.	MÉRLEG SZERINTI EREDMÉNY (±F+22-23)	1 152		-

Cash flow

MFt

		2011	2012	Változás (%)
1.	Adózás előtti eredmény (+/- kompenzáló tételek)	11 478	8 366	-27,11
1/A	Eredményt módosító tételek (+/-) (-16-20-24)	- 15 809	- 13 496	14,63
2.	Elszámolt amortizáció (+)	2 632	2 845	8,09
3.	Elszámolt értékvesztés és visszairás (+/-)	1 610	235	-85,40
4.	Céltartalék képzés és felhasználás különbözete (+/-)	2 402	- 1 503	-162,57
5.	Befektetett eszközök értékesítésének eredménye (-/+)	- 35	- 31	11,43
6.	Szállítói kötelezettség változása (+/-)	- 447	467	204,47
7.	Egyéb rövid lejáratú kötelezettség változás (+/-)	1 632	585	-64,15
8.	Passzív időbeli elhatárolás változása (-/+)	- 2 070	- 1 770	14,49
9.	Vevőkövetelés változása (-/+)	1 133	5 477	383,41
10.	Forgóeszköz változás (vevő, pénzeszköz nélkül) (-/+)	- 4 436	- 2 250	49,28
11.	Aktív időbeli elhatárolások változása (-/+)	3 331	2 213	-33,56
12.	Fizetett adó (nyereség után) (-)	-	1	N/A
13.	Fizetendő osztalék	- 10 326	- 10 326	-
I. Szokásos tevékenységből származó pénzeszköz változás (Működési CF)		- 8 905	- 9 187	-3,17
14.	Befektetett eszközök beszerzése (-)	- 2 805	- 1 882	32,91
15.	Befektetett eszközök eladása (+)	966	41	-95,76
16.	Kapott osztalék (+)	15 868	13 572	-14,47
II. Befektetési tevékenységből származó pénzeszköz változás		14 029	11 731	-16,38
17.	Részvénykibocsátás bevétele (+)	-	-	N/A
18.	Kötvénykibocsátás bevétele (+)	-	-	N/A
19.	Hitelfelvétel (+)	20 648	13 400	-35,10
20.	Véglegesen kapott pénzeszköz (+)	-	1	N/A
21.	Részvénybevonás, tőkeleszállítás (-)	-	-	-
22.	Kötvényvisszafizetés (-)	-	-	-
23.	Hiteltörlesztés, visszafizetés (-)	- 27 923	- 14 833	46,88
24.	Véglegesen átadott pénzeszköz (-)	59	75	-27,12
25.	Hosszú lejáratra nyújtott kölcsönök és elhelyezett bankbetétek	4	7	75,00
III. Pénzügyi műveletekből származó pénzeszköz változás		- 7 330	- 1 502	79,51
IV. Pénzeszköz változása		- 2 206	1 042	147,23
Pénzállomány nyitó pénzkészlet		2 571	365	
Pénzállomány záró pénzkészlet		365	1 407	

A konszolidált éves beszámoló elemzése

A konszolidált éves beszámoló a Nemzetközi Pénzügyi Beszámolási Standardokkal összhangban készült el. 2005. évtől kezdődően, Magyarország uniós csatlakozásával – a konszolidált beszámoló tekintetében – kötelező a magyar tőzsdén jegyzett vállalkozások számára az IFRS előírások alkalmazása. Ennek megfelelően a társaság 2012. december 31-i fordulónappal az IFRS szabványoknak megfelelően készíti el a konszolidált éves beszámolóját.

A csoport mérlegének sarokpontjai

A **befektetett eszközök** állományának 198 615 M Ft-os nettó értéke a 2011. évhez viszonyítva 33 952 M Ft-tal (20,62 %) növekedett.

A tárgyi eszközök állományának nettó értéke a 2011. évhez viszonyítva 6 100 M Ft-tal (4,25 %) növekedett. Az ELMŰ csoport a tárgyévi beruházások értékének jelentős hányadát elsősorban az ellátás minőségének további javítása érdekében a hálózat korszerűsítésére fordította.

Az immateriális javak nettó értéke a bázisidőszakhoz viszonyítva 1 012 M Ft-tal (12,38 %) csökkent. Az immateriális javakban bekövetkezett változást jelentős mértékben az új számlázási rendszer bevezetéséhez kapcsolódó költségek előző évi aktiválása miatt tárgyévben induló értékcsökkenés elszámolása okozta.

A konszolidációba bevont társaságok bevonási módja nem változott a 2011. üzleti évhez viszonyítva. Az ELMŰ Nyrt., mint anyavállalat a következő társaságokban rendelkezett részesedéssel:

	Törzstőke M Ft	ELMŰ Nyrt. részesedése %
ELMŰ Hálózati Elosztó Kft.	261 270	100,00
ELMŰ - ÉMÁSZ Ügyfélszolgálati Kft.	3	70,00
ELMŰ - ÉMÁSZ Hálózati Szolgáltató Kft.	3	65,00
Magyar Áramszolgáltató Kft.	200	50,00
Sinergy Kft.	1 708	50,00
Budapesti Dísz- és Közvilágítási Kft.	8 479	50,00
ELPÖFÖR Kft. (v.a.)	101	100,00

Az IFRS előírásának megfelelően az ELMŰ Hálózati Kft. és az ELPÖFÖR Kft. (a társaság jelenleg végelszámolás alatt áll), amelyekben az ELMŰ Nyrt. 100% részesedéssel rendelkezik, leányvállalatnak minősülnek, mivel az anyavállalat ellenőrzési joggal rendelkezik, és irányítani tudja a társaság pénzügyi és működési politikáját. Ennek megfelelően mindkét társaság esetében megtörtént a teljes körű konszolidálás.

Az IFRS előírásának megfelelően a csoport közös vezetésű vállalkozásnak minősítette az alábbi vállalkozásait:

- ELMŰ-ÉMÁSZ Ügyfélszolgálati Kft.
- ELMŰ-ÉMÁSZ Hálózati Szolgáltató Kft.
- Magyar Áramszolgáltató Kft.
- Sinergy Kft. és leányvállalatai
- Budapesti Dísz és Közvilágítási Kft.

A konszolidációba tőkemódszerrel bevont közös vezetésű vállalkozások beszámolóinak (IFRS) bemutatása fő soronként:

Mérleg 2012.12.31. (adatok M Ft-ban)

	Sinergy Csoport	Magyar Áramszolgáltató Kft.	Budapesti Dísz- és Közvilágítási Kft.	ELMŰ-ÉMÁSZ Hálózati Szolgáltató Kft.	ELMŰ-ÉMÁSZ Ügyfélszolgálati Kft.	Összesen
Forgóeszközök	9 457	26 251	2 235	3 249	2 594	43 786
Befektetett eszközök	8 373	-	8 648	8	14	17 043
ESZKÖZÖK ÖSSZESEN	17 830	26 251	10 883	3 257	2 608	60 829
Kötelezettségek	9 250	23 625	5 034	1 390	1 489	40 788
FORRÁSOK ÖSSZESEN	9 250	23 625	5 034	1 390	1 489	40 788
Nettó eszközök	8 580	2 626	5 849	1 867	1 119	20 041

Eredménykimutatás 2012. (adatok M Ft-ban)

	Sinergy Csoport	Magyar Áramszolgáltató Kft.	Budapesti Dísz- és Közvilágítási Kft.	ELMŰ-ÉMÁSZ Hálózati Szolgáltató Kft.	ELMŰ-ÉMÁSZ Ügyfélszolgálati Kft.	Összesen
Bevételek	16 023	131 312	5 518	16 755	13 691	183 299
Költségek	15 541	135 718	5 446	15 860	12 833	185 398
Részesedési eredmény	-	77	-	-	-	77
Pénzügyi műveletek eredménye	32	-	659	132	33	462
Adóáfordítás	194	-	860	40	397	36
Időszaki eredmény	243	-	4 205	164	593	2 674

A konszolidációba tőkemódszerrel bevont közös vezetésű vállalkozások beszámolóinak (IFRS) az ELMÚ Nyrt. tulajdoni hányada arányában történő bemutatása fő soronként:

Mérleg 2012.12.31. (adatok M Ft-ban)

	Sinergy Csoport	Magyar Áramszolgáltató Kft.	Budapesti Dísz- és Közvilágítási Kft.	ELMÚ-ÉMÁSZ Hálózati Szolgáltató Kft.	ELMÚ-ÉMÁSZ Ügyfélszolgálati Kft.	Összesen
Forgóeszközök	4 728	13 125	1 118	2 112	1 816	22 899
Befektetett eszközök	4 187	-	4 324	5	10	8 526
ESZKÖZÖK ÖSSZESEN	8 915	13 125	5 442	2 117	1 826	31 425
Kötelezettségek	4 625	11 812	2 517	903	1 042	20 899
FORRÁSOK ÖSSZESEN	4 625	11 812	2 517	903	1 042	20 899
Nettó eszközök	4 290	1 313	2 925	1 214	784	10 526

Eredménykimutatás 2012. (adatok M Ft-ban)

	Sinergy Csoport	Magyar Áramszolgáltató Kft.	Budapesti Dísz- és Közvilágítási Kft.	ELMÚ-ÉMÁSZ Hálózati Szolgáltató Kft.	ELMÚ-ÉMÁSZ Ügyfélszolgálati Kft.	Összesen
Bevételek	8 012	65 656	2 759	10 891	9 584	96 902
Költségek	7 771	67 859	2 723	10 309	8 983	97 645
Részesedési eredmény	-	38	-	-	-	38
Pénzügyi műveletek eredménye	16	-	329	66	21	226
Adóráfordítás	97	-	430	258	186	131
Időszaki eredmény	122	-	2 102	82	415	1 138

A közös vezetésű vállalkozásokban lévő részesedések értéke 10 004 M Ft, amely az előző évhez viszonyítva 3 074 M Ft-tal (23,51 %) csökkent. A közös vezetésű vállalkozások 2012. évi eredményéből a csoportra jutó rész 983 M Ft-tal, a kapott osztalék 1 895 M Ft-tal csökkentette a részesedések értékét. A tőkemódszerrel konszolidált ELMÚ-ÉMÁSZ Hálózati Kft. és a teljes körűen konszolidált ELMÚ Hálózati Kft. között lévő közbenső eredmény 196 M Ft-tal csökkentette a részesedések záró értékét.

A konszolidációba tőkemódszerrel bevont vállalkozásokban lévő részesedések (adatok M Ft-ban)

	Sinergy Csoport	Magyar Áramszolgáltató Kft.	Budapesti Dísz- és Közvilágítási Kft.	ELMÚ-ÉMÁSZ Hálózati Szolgáltató Kft.	ELMÚ-ÉMÁSZ Ügyfélszolgálati Kft.	Összesen
Az ELMÚ Nyrt. tulajdoni hányada	50%	50%	50%	65%	70%	
Az ELMÚ Nyrt. szavazati hányada	50%	50%	50%	50%	50%	
2011.12.31	4 168	5 000	2 998	543	369	13 078
Részesedés az eredményből 2012-ben	122	-	2 102	237	345	415
Közbenső eredmények kiszűrése	-	-	-	-	196	-
Kapott osztalék	-	-	1 585	-	-	-
Egyéb tőke változások	-	-	-	-	-	-
2012.12.31	4 290	1 313	2 925	692	784	10 004

Az ELMÚ Nyrt. a Hochtief Facility Management Hungária Kft.-ben lévő részesedését nem vonta be a konszolidációs körbe, mert e vállalkozás hatása a konszolidált éves beszámolóra nem jelentős. Az értékesíthető pénzügyi eszközök záró értéke a bázis időszakhoz képest 1 M Ft-tal csökkent a Hochtief Hungária Facility Management Kft.-

ben lévő részesedés értékesítését követően, a könyv szerinti érték kivezetése miatt. Az ELMŰ Nyrt. az év végén nem rendelkezett értékesíthető pénzügyi eszközzel.

Az előző évhez képest a **forgóeszközök** 39 293 M Ft-os értéke 2 655 M Ft-tal (6,33 %) csökkent. A pénzeszközök 1 408 M Ft-os záró állománya a bázis időszakhoz viszonyítva 1 041 M Ft-tal növekedett, a készletek záró állománya 69 M Ft-tal (6,32 %) csökkent az előző beszámolási időszakhoz képest.

A vevőkövetelések (a kapcsolt és egyéb részesedési viszonyban lévő vállalkozásokkal szembeni követelésekkel együtt) 32 792 M Ft-os értéke 3 718 M Ft-tal (10,18 %) csökkent a bázisévhez képest. A vevőkövetelések csökkenése egyrészt a villamosenergia- és az egyéb vevőkövetelések csökkenésével, másrészt a vevőkövetelésekre elszámolt értékvesztés növekedésével magyarázható. Az utóbb említett növekedését a peres követelések értékének emelkedése okozta, mivel gazdasági válság miatt romlott az ELMŰ csoport villamosenergia-vevőinek fizetési hajlandósága.

2012. december 31-én a csoport konszolidált **saját tőkéje** 172 592 M Ft volt, amelynek szerkezetét az alábbi táblázat mutatja:

	M Ft
Jegyzett tőke	60 744
Felhalmozott eredmény	111 848
Saját tőke	172 592

A csoport **hosszú és rövid lejáratú kötelezettségei** az előző időszakhoz képest 10 100 M Ft-tal (13,39 %), 65 316 M Ft-ra csökkentek. A hosszú lejáratú kötelezettségek 5 986 M Ft-os változása, a halasztott bevételek valamint a halasztott adó kötelezettség csökkenéséből adódik. A rövid lejáratú kötelezettségek 4 114 M Ft-os állománycsökkenése elsősorban a rövid lejáratú hitelek, a szállítói és egyéb kötelezettségek csökkenésére vezethető vissza.

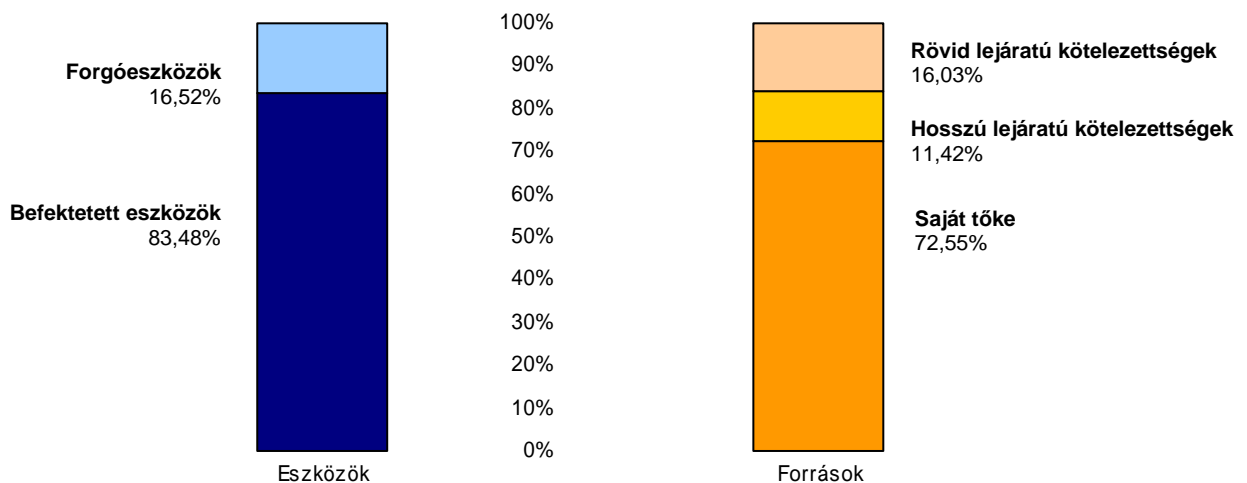
A csoport finanszírozási igényei hosszú és rövid lejáratú hitelek igénybevételét is szükségessé tették. A rövid lejáratra kapott hitelek és lízing értéke – elsősorban rövid lejáratra kapott hitelek – 10 595 M Ft, amely az előző évi értékhez képest 1 410 M Ft-tal (11,75 %) csökkent, miközben a hosszú lejáratú hitelek állománya 2 000 M Ft bázisidőszakhoz képest nem változott.

A csoport az adózás előtti eredménye terhére, várható kötelezettségeire 1 409 M Ft-tal alacsonyabb összegű céltartalékot képzett a bázisidőszakhoz viszonyítva. A 2012. évi céltartalékképzés hosszú lejáratú céltartalékot is tartalmaz.

A szállítók állománya – a kapcsolt és egyéb részesedési viszonyban lévő vállalkozásokkal együtt – 82 M Ft-tal (0,36 %) csökkent a bázisévhez képest.

Az egyéb rövid lejáratú kötelezettségek záró értéke 3 792 M Ft, a bázisidőszakhoz viszonyítva 1 207 M Ft-tal (24,14 %) alacsonyabb. A változás meghatározó tényezője a költségvetéssel szembeni kötelezettségek csökkenése.

Az eszközök és a források 2012. évi záró állományának összetételét az alábbi diagram mutatja:



Az ELMŰ csoport vagyon- és tőkeszerkezete 2012. december 31-én (%)

A csoport eredménye

A csoport IFRS szerinti konszolidált eredménye a 2012. üzleti évben magasabb, mint a bázisidőszakban. Az értékesítés nettó árbevétele a beszámolási időszakban 216 602 M Ft-ra csökkent, az adózás előtti eredmény pedig 20 589 M Ft-ot tesz ki.

Az **értékesítés árbevétele** 22 606 M Ft-tal (9,45 %) alacsonyabb a 2011. évi értéknél. A nettó árbevétel 92,78%-át a villamosenergia-üzletág (villamosenergia-értékesítés és rendszerhasználati díjak) árbevétele teszi ki, amely a bázisidőszakhoz viszonyítva csökkent.

Az energiaértékesítéshez nem kapcsolódó, egyéb árbevétel tárgyidőszaki értéke alacsonyabb a bázisidőszaki értéknél.

A csoport 2012. évi **költségeinek és ráfordításainak** összege 197 918 M Ft volt, amely 21 755 M Ft-tal (9,90 %) alacsonyabb, mint a bázisidőszaki érték.

Megnevezés	2012	2011	Változás (%)
Anyagjellegű ráfordítások	170 240	186 899	-8,91
Személyi jellegű ráfordítások	5 395	4 889	10,35
Értékcsökkenési leírás	14 310	13 403	6,77
Egyéb üzemi ráfordítások	7 973	14 482	-44,95
Összesen	197 918	219 673	-9,90

A **részesezési eredmény**, amely a tőkemódszerrel elszámolt vállalkozások tárgyévi eredményének arányos összege, -1 179 M Ft, az előző üzleti évhez viszonyítva 6 377 M Ft-tal (122,68 %) csökkent.

A **pénzügyi műveletek** -701 M Ft-os **eredménye** a bázisidőszakhoz képest 322 M Ft-tal magasabb. A pénzügyi bevételek 56 M Ft-os növekedésével párhuzamosan a pénzügyi ráfordítások 266 M Ft-tal csökkentek a bázisidőszakhoz képest. A pénzügyi intézeteknek fizetett kamatok és kamatjellegű ráfordítások csökkenésének egyik meghatározó tényezője a Csoport 2012. évi tevékenységből származó pénzeszközének pozitív változása volt, mely csökkentette az adott év finanszírozási szükségletét, ezzel egyidejűleg csökkentve a fizetendő kamatokat is.

A nyereségadó 31 134 M Ft-os összege a következő adó kategóriákra oszlik meg: társasági adó 3 493 M Ft, helyi iparüzési adó 1 394 M Ft, innovációs járulék 262 M Ft, IFRS konszolidált halasztott adókövetelés 36 283 M Ft.

A csoport 2012. évi **időszaki eredménye** 51 723 M Ft. A csoport halasztott adó (jelentős mértékben a Robin Hood adó halasztott adó hatása) nélküli eredménye 15 440 M Ft.

MELLÉKLET

Konzolidált mérleg

adatok M Ft-ban

KONSZOLIDÁLT MÉRLEG / ESZKÖZÖK	2012.12.31	2011.12.31
Befektetett eszközök	198 615	164 663
Tárgyi eszközök	149 493	143 393
Immateriális javak	7 160	8 172
Részesedés társult és közös vezetésű vállalkozásban	10 004	13 078
Értékesíthető pénzügyi eszközök	-	1
Kölcsönök	12	19
Halasztott adókövetelés	31 946	-
Forgóeszközök	39 293	41 948
Készletek	1 022	1 091
Vevőkövetelések	32 792	36 510
Egyéb követelések	3 794	3 551
Derivatív követelések	27	149
Nyeréségadó-követelés	250	280
Pénzeszközök	1 408	367
ESZKÖZÖK ÖSSZESEN	237 908	206 611

KONSZOLIDÁLT MÉRLEG / FORRÁSOK	2012.12.31	2011.12.31
Saját tőke	172 592	131 195
Jegyzett tőke	60 744	60 744
Felhalmozott eredmény	111 848	70 451
Hosszú lejáratú kötelezettségek	27 174	33 160
Hosszú lejáratra kapott hitelek és lízing	2 013	2 012
Halasztott adókötelezettség	-	4 337
Hosszú lejáratú céltartalékok	8	2
Halasztott bevételek	25 153	26 809
Rövid lejáratú kötelezettségek	38 142	42 256
Rövid lejáratra kapott hitelek és lízing	10 595	12 005
Rövid lejáratú céltartalékok	1 237	2 652
Szállítói kötelezettségek	22 518	22 600
Egyéb kötelezettségek	3 792	4 999
FORRÁSOK ÖSSZESEN	237 908	206 611

Átfogó jövedelemre vonatkozó konszolidált kimutatás

adatok M Ft-ban		
ÁTFOGÓ JÖVEDELEMRE VONATKOZÓ KONSZOLIDÁLT KIMUTATÁS	2012	2011
Értékesítés árbevétele	216 602	239 208
Saját előállítású eszközök aktivált értéke	1 614	1 168
Egyéb üzemi bevétel	2 171	2 360
Értékcsökkenés	- 14 310	- 13 403
Anyagjellegű ráfordítások	- 170 240	- 186 899
Személyi jellegű ráfordítások	- 5 395	- 4 889
Egyéb üzemi ráfordítások	- 7 973	- 14 482
Üzemi tevékenység eredménye	22 469	23 063
Részesedés a tőkemódszerrel elszámolt vállalkozások eredményéből	- 1 179	5 198
Pénzügyi műveletek bevétele	1 700	1 644
Pénzügyi műveletek ráfordítása	- 2 401	- 2 667
Pénzügyi műveletek eredménye	- 701	- 1 023
Adózás előtti eredmény	20 589	27 238
Nyereségadó	31 134	- 8 852
Időszaki eredmény	51 723	18 386
Egyéb átfogó jövedelem	-	-
Egyéb átfogó jövedelem összesen	-	-
Átfogó jövedelem összesen	51 723	18 386

Konszolidált cash flow

adatok M Ft-ban

KONSZOLIDÁLT CASH FLOW KIMUTATÁS	2012.12.31	2011.12.31
Adózás előtti eredmény	20 589	27 238
Pénzügyi eredmény realizált árfolyamkülönbözeten kívül	701	1 078
Értékcsökkenési leírás és amortizáció	14 310	13 403
Elszámolt értékvesztés	555	2 053
Céltartalékképzés és -felhasználás különbözete	- 1 409	2 414
Részeseedés a tőke módszerrel elszámolt vállalkozások eredményéből	1 179	- 5 198
Egyéb eredményt módosító tételek	- 90	- 51
Módosított adózás előtti eredmény	35 835	40 937
Szállítói kötelezettségek változása	- 82	- 2 040
Egyéb kötelezettségek változása	- 2 863	- 3 946
Vevői követelések változása	3 163	2 146
Forgóeszközök (kivéve: vevő, pénzeszköz)	- 26	- 1 673
Kapott kamatok	1 700	1 589
Fizetett kamatok	- 2 401	- 2 667
Fizetett adó (nyereség után)	- 5 149	- 4 723
Fizetett osztalék	- 10 326	- 10 326
Szokásos tevékenységből származó pénzeszköz-változás	19 851	19 297
Befektetett eszközök beszerzéséből adódó pénzkifizetés	- 19 397	- 19 858
Befektetett eszközök eladásából származó pénzeszköz	90	51
Adott kölcsönök visszafizetése	7	4
Kapott osztalék	1 895	5 514
Befektetési tevékenységből származó pénzeszköz-változás	- 17 405	- 14 289
Hitelfelvétel	13 797	20 651
Hiteltörlesztés	- 15 206	- 27 923
Finanszírozási tevékenységből származó pénzeszköz-változás	- 1 409	- 7 272
Pénzeszközök nem realizált árfolyamnyeresége / -vesztesége (+/-)	4	55
Pénzeszközök nettó növekedése / csökkenése	1 041	- 2 209
Pénzeszközök nettó növekedése / csökkenése	1 041	- 2 209
Pénzeszköz nyitó állománya	367	2 576
Pénzeszköz záró állománya	1 408	367

Konszolidált sajáttőke-változás

KONSZOLIDÁLT SAJÁT TŐKE LEVEZETÉS	adatok M Ft-ban		
	Jegyzett tőke	Felhalmozott eredmény	Saját tőke összesen
Könyv szerinti érték 2011.01.01.	60 744	62 391	123 135
Időszaki eredmény		18 386	18 386
Átfogó jövedelem összesen	-	18 386	18 386
Osztalékfizetés	-	10 326	10 326
Könyv szerinti érték 2011.12.31.	60 744	70 451	131 195
Könyv szerinti érték 2012.01.01.	60 744	70 451	131 195
Időszaki eredmény		51 723	51 723
Átfogó jövedelem összesen	-	51 723	51 723
Osztalékfizetés	-	10 326	10 326
Könyv szerinti érték 2012.12.31.	60 744	111 848	172 592

Megjegyzés:

Az összesített pénzügyi kimutatások elkészítésének alapja

Ezen összesített pénzügyi kimutatások egyedi és konszolidált mérlegből, az ezen időponttal végződő évre vonatkozó egyedi eredménykimutatásból, átfogó jövedelemre vonatkozó konszolidált kimutatásból, egyedi és konszolidált cash flow kimutatásból, konszolidált sajáttőke-változás kimutatásból és az egyedi és konszolidált üzleti jelentésből állnak. Az egyedi és konszolidált mérleg, az ezen időponttal végződő évre vonatkozó egyedi eredménykimutatás, átfogó jövedelemre vonatkozó konszolidált kimutatás, egyedi és konszolidált cash flow kimutatás, konszolidált sajáttőke-változás kimutatás formailag és tartalmilag is azonos a Társaság auditált éves beszámolója és IFRS konszolidált beszámolója részeként közzétett egyedi és konszolidált mérleggel, eredménykimutatással, átfogó jövedelemre vonatkozó konszolidált kimutatással, egyedi és konszolidált cash flow kimutatással, konszolidált sajáttőke-változással. Az éves beszámoló kiegészítő melléklete és az IFRS konszolidált beszámoló közzétételei nem kerültek bemutatásra az összesített pénzügyi kimutatásokban. Hasonlóképpen az egy részvényre jutó nyereség sem került bemutatásra. Az éves jelentés a beszámoló elfogadásával egyidejűleg jóváhagyott üzleti jelentéssel egyező.



FÜGGETLEN KÖNYVVIZSGÁLÓI JELENTÉS AZ ÖSSZESÍTETT PÉNZÜGYI KIMUTATÁSOKRÓL

A Budapesti Elektromos Művek Nyrt. részvényesei részére

A mellékelt összesített pénzügyi kimutatásokat - amelyek a 2012. december 31-i fordulónapra készített egyedi és konszolidált mérlegből, az ezen időponttal végződő évre vonatkozó egyedi eredménykimutatásból, átfogó jövedelemre vonatkozó konszolidált kimutatásból, egyedi és konszolidált cash-flow kimutatásból, konszolidált sajáttőke-változás kimutatásból és az üzleti jelentésből állnak - a Budapesti Elektromos Művek Nyrt. 2012. december 31-ével végződő évre vonatkozó könyvvizsgált egyedi és konszolidált pénzügyi kimutatásaiból vezették le. 2013. március 13-i jelentéseinkben minősítés nélküli véleményt bocsátottunk ki ezen pénzügyi kimutatásokra vonatkozóan.

Az összesített pénzügyi kimutatások nem tartalmazzák az EU által befogadott Nemzetközi Pénzügyi Jelentési Szabványok által előírt valamennyi közzétételt, illetve a számvitelről szóló 2000. évi C. törvényben előírt kiegészítő mellékletet. Emiatt az összesített pénzügyi kimutatások elolvasása nem helyettesíti a Budapesti Elektromos Művek Nyrt. könyvvizsgált pénzügyi kimutatásainak elolvasását.

A vezetés felelőssége az összesített pénzügyi kimutatásokért

A vezetés felelős a könyvvizsgált pénzügyi kimutatások összesítésének az előző oldalon lévő megjegyzésben leírt alapon történő elkészítéséért.

A könyvvizsgáló felelőssége

A mi felelősségünk az összesített pénzügyi kimutatások véleményezése eljárásaink alapján, amelyeket a 810. témaszámú, „Összesített pénzügyi kimutatásokra vonatkozó jelentések kibocsátására vonatkozó megbízások” című magyar Nemzeti Könyvvizsgálói Standard és a könyvvizsgálatra vonatkozó – Magyarországon érvényes – törvények és egyéb jogszabályok alapján hajtottuk végre.

Vélemény

Véleményünk szerint a Budapesti Elektromos Művek Nyrt. 2012. december 31-ével végződő évre vonatkozó könyvvizsgált egyedi és konszolidált pénzügyi kimutatásaiból levezetett összesített pénzügyi kimutatások minden lényeges szempontból konzisztensek ezen pénzügyi kimutatásokkal, az előző oldalon lévő megjegyzésben leírt alapon.

Budapest, 2013. március 13.

Biczó Péter
Üzletárs
PricewaterhouseCoopers Könyvvizsgáló Kft.
1077 Budapest, Wesselényi u. 16.
Nyilvántartásba vételi sz.: 001464

Mészáros Balázs
Kamarai tag könyvvizsgáló
Kamarai tagsági sz.: 005589