

ÜZLETI JELENTÉS

2014

Keltezés: Budapest, 2015. február 13.

A vállalkozás vezetője
(képviselője)

Tartalom

Az ELMŰ-ÉMÁSZ Társaságcsopotról röviden	3
Az ELMŰ-ÉMÁSZ Társaságcsoport felépítése	4
Működési környezet	6
Ügyfelek villamosenergia-ellátása	8
Ügyfelek szolgálatában	10
Hatékony energiafelhasználás	10
Újra az ügyfeleink a középpontban	11
Felelősségvállalás	11
Felelősség a munkatársakért	11
Innováció a fenntarthatóságért	12
Társadalmi felelősségvállalás	13
Felelősség a környezetért	14
Éves beszámolók	15
Az éves beszámoló elemzése	15
A konszolidált éves beszámoló elemzése	29

Az ELMŰ-ÉMÁSZ Társaságcsoporthról röviden

Az ELMŰ-ÉMÁSZ Társaságcsoport Magyarország egyik legnagyobb vállalatcsoportja. A Budapesti Elektromos Művek Nyrt. (ELMŰ) és az Észak-magyarországi Áramszolgáltató Nyrt. (ÉMÁSZ) évszázados múlttal rendelkező cégek.

Az ELMŰ Nyrt. Magyarország egyik legnagyobb áramszolgáltató vállalata. Budapesten és agglomerációjában közel másfél millió ügyfél számára biztosítja a villamos energiát egyetemes szolgáltatóként, és több ezer vállalati ügyfél versenypiaci kereskedőpartnereként.

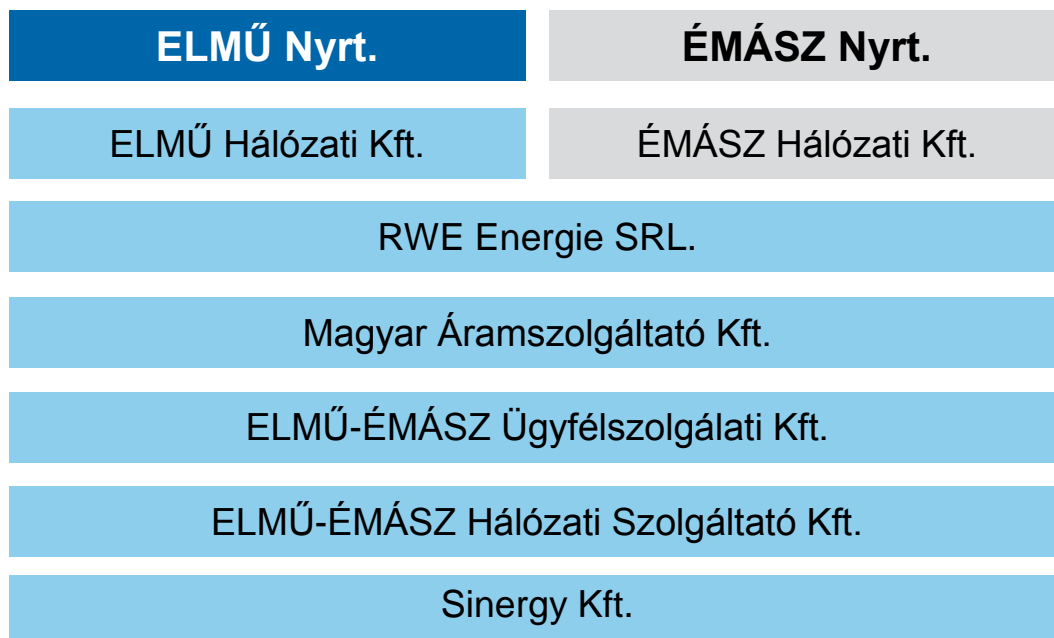
Az ELMŰ Nyrt. az európai és a magyar jogszabályokhoz igazodva, a hálózati és az értékesítési tevékenységek 2007-ben történt szétválasztását követően az alábbi fő funkciókat látja el:

- **Stratégiai irányítás:** Az ELMŰ Nyrt. – testvérvállalatával, az ÉMÁSZ Nyrt.-vel együttműködve – felelős a teljes ELMŰ-ÉMÁSZ Társaságcsoport stratégiájának kialakításáért.
- **Tulajdonosi funkció:** az ELMŰ Nyrt. 100 százalékos tulajdonosa az elosztó hálózati engedélyes ELMŰ Hálózati Kft.-nek, amely a villamoshálózatok fejlesztési, tervezési, létesítési és felújítási feladatait végzi. Ezen kívül az ÉMÁSZ Nyrt.-vel résztulajdonosa közös leányvállalataiknak. Az ELMŰ-ÉMÁSZ Hálózati Szolgáltató Kft. a fennálló, szerződéses jogviszonyok keretében a közvilágítás üzemeltetésével, karbantartásával kapcsolatos feladatokat látja el. Az ügyfélszolgálati és a számlázási tevékenységet az ELMŰ Nyrt. és az ELMŰ Hálózati Kft. nyilvános pályázatának nyerteseként az ELMŰ-ÉMÁSZ Ügyfélszolgálati Kft. látja el. A MÁSZ Kft. az energiabeszerezés és a szabadpiaci értékesítés, a Sinergy Kft. pedig az energetikai megoldások területén működik.
- **Értékesítés:** az ELMŰ Nyrt. a Magyar Energia Hivatal két kereskedői engedélyével rendelkezik. Ezek közül egy a szabadpiacon, egy pedig a szabályozott piacon (egyetemes szolgáltatóként) történő villamosenergia-értékesítésre vonatkozik.

- **Támogató szolgáltatások:** az ELMŰ Nyrt. testvérvállalatával, azÉMÁSZ Nyrt.-vel közösen szolgáltatásokat nyújt az egész társaságcsoporthoz a személyzeti ügyek, a pénzügyek, a számvitel, a beszerzés, a logisztika, a jog, az információs menedzsment, az ingatlankezelés és -gazdálkodás, a vállalati kommunikáció, a marketing, a belső ellenőrzés és a munka- és egészségvédelem, valamint a hálózati műszaki szolgáltatások (távközlés, diagnosztika, közvilágítás) területén.

Az ELMŰ Nyrt. testvérvállalatával, azÉMÁSZ Nyrt.-vel közösen összefogja a csoport tagjainak működését, koordinálja tevékenységüket. Mindez lehetővé teszi ügyfeleink hatékony és biztonságos energiaellátását, munkatársainak és tulajdonosai érdekeinek felelősségteljes képviselését. Az alábbi ábra mutatja be az ELMŰ-ÉMÁSZ Társaságcsoporthoz tartozó tagjait:

Az ELMŰ-ÉMÁSZ Társaságcsoporthoz tartozó tagok felépítése



Igazgatóság és Felügyelőbizottság

Igazgatóság

- **Dr. Marie-Theres Thiel**
az Igazgatóság elnöke
- **Bernhard Lüscher**
- **Hans-Günter Hogg**
- **Dr. Kövesdi Zoltán Endre**

Felügyelőbizottság

- **Emmerich Endresz ***
a Felügyelőbizottság elnöke
- **Dr. Szörényi Gábor**
- **Martin Herrmann**
RWE EAST s.r.o.
- **Dr. Martin Konermann***
Energie Baden-Württemberg AG
- **Kunzer Ferenc**
a munkavállalók képviselője, ELMŰ Nyrt.
- **Hermann Lüschen*** 2014.03.21-ig
Energie Baden-Württemberg AG
- **Marc Wolpensinger*** 2014.03.22-től
Energie Baden-Württemberg AG
- **Németh Lajos**
a munkavállalók képviselője, ELMŰ Nyrt.

(*Audit Bizottsági tagok)

Működési környezet

Az ELMŰ Nyrt. a beszámolás évében komoly kihívásokkal szembesült működési környezetének gazdasági változása miatt.

Az év elején az Országgyűlés elfogadta T/13629. számú törvényjavaslatot, „A rezsicsökkentéssel és a fogyasztóvédelemmel kapcsolatos egyes törvények módosításáról.”

- A rezsicsökkentések harmadik lépéseként, 2014. szeptember 1-től 5,7%-kal csökkentette a villamos energia árát. A törvényjavaslat kiterjeszti a rezsicsökkentést a személyes gondoskodást nyújtó szociális intézményekre (például nyugdíjas otthonok), valamint azon háztartásokra is, ahol a közszolgáltató a bérlakást üzemeltető szervezettel áll kapcsolatban és emiatt a rezsicsökkentés nem tudott megfelelően érvényesülni a víziközmű-szolgáltatás, valamint hulladékgyűjtési közszolgáltatás tekintetében.
 - A törvény alapján, augusztus végén jelent meg a nemzeti fejlesztési miniszter rendelete a villamos energia egyetemes szolgáltatás árképzéséről. Ez a jogszabály a korábbi módosítja és a szolgáltatók által szeptembertől alkalmazható maximális áramtarifa díjakat tartalmazza. A rendelet melléklete a négy áramszolgáltatóra külön-külön tartalmazza az egyetemes szolgáltatásban biztosított tarifák maximális árait. Így például a lakossági felhasználók 1320 kilowattóra/év fogyasztásig kilowattóránként az EDF DÉMÁSZ-nál legfeljebb 14,57, az E.ON Energiaszolgáltató Kft.-nél 13,71, az Elmű-nél 14,43, az ÉMÁSZ-nál 14,26 forintot fizetnek szeptember 1-től.

A rendeletben hasonló mértékben csökkentek az egyéb lakossági tarifák, változatlanok maradtak ugyanakkor a nem lakossági fogyasztók díjtételei.

- A fogyatékkal élő fogyasztók részére biztosítani kell a számukra könnyen érthető, azonos adattartalommal rendelkező számlakimutatást. Az érintett fogyasztói kör eldöntheti, hogy Braille írással nyomtatott számla formájában,

vagy pedig elektronikus számlában kéri szolgáltatójától a fogyasztására vonatkozó adatokat. Az akadálymentes számla lehetőségének biztosítása a szükséges felkészülési idő érdekében két lépésben valósul meg. 2014. augusztus 1-től a villamos energia és gázzolgáltatóknak, 2015. augusztus 1-től pedig a víz, a csatorna, a távhő, valamint a hulladékszolgáltatóknak is biztosítaniuk kell az akadálymentes számla igénylésének lehetőségét.

Rezsicsökkentés további intézkedéseként, márciusban hozott kormánydöntés értelmében újabb költségelemeket kell a szolgáltatóknak viselniük. A mérőórákkal kapcsolatban felmerülő összes költségen felül a teljesítmény- és hálózatbővítéssel, a csatlakozással, a bekötéssel, a mérőhely-kialakítással kapcsolatos költségek, illetve a fejlesztési hozzájárulás összegének legalább 50 százaléka is a szolgáltatókat terheli.

Az intézkedés alól kivételt képeznek azok a területek, ahol a fogyasztót már eddig is nagyobb kedvezmény vagy teljes díjmentesség illette meg. A villamosenergia-szolgáltatás esetében a lakosság számára 32 amper igényig a csatlakozás díjmentes, de többletdíj keletkezése esetén életbe lép a minimum 50 százalékos tehermegosztás.

A kormány egy **holding alapú közszolgáltatási rendszer** részeként a villamos energia, a földgáz és a távhő közszolgáltatásokat egy társaságcsoporthba akarja szervezni.

Ügyfelek villamosenergia-ellátása

Versenypiaci ügyfelek villamosenergia-ellátása. A szabadpiaci ügyfelek köre a jellemző, 12 hónapos szerződési periódus következtében évről évre módosul. Az értékesítési portfólió szerkezete emiatt rendkívül változó. Folyamatos kihívást jelent a meglévő szerződésállomány megújítása, illetve a meglévő partneri kör bővítése. Sikerként könyvelhető el, hogy az egyetemes szolgáltatást elhagyó vállalkozások jelentős hányadát a Társaság – illetve a társaságcsoport – újra tudta szerződtetni. A Társaságcsoport méretnagyság tekintetében megőrizte piaci pozícióit.

Egyetemes szolgáltatás. A felhasználói kör belső arányait érzékelhetően módosította, hogy a Csoport saját kereskedője révén folytatott sikeres akvizíciós kampányt az egyetemes szolgáltatás üzleti felhasználói között. Számos kisvállalkozás, illetve közintézmény vált a Társaság versenypiaci partnerévé.

A kötelező villamos energia (KÁT) átvételéből eredő költségek továbbra sem terhelték az egyetemes szolgáltatás felhasználóit.

A lakosság körében a hatóság által szeptemberben életbe léptetett újabb -5,7%-os mértékű bruttó árcsökkentés következett be.

Az üzleti felhasználók hatósági árait az ármódosítás csak kis mértékben érintette.

Az egyetemes szolgáltatás elismert / engedélyezett árrés-hányada 2014 januárjától egységesen 0,986 Ft/kWh-ra csökkent.

Romániai terjeszkedés. Az elmúlt években szerzett piaci tapasztalatok alapozták meg, hogy a Társaság bukaresti központtal, RWE márkanév alatt még nagyobb területre terjessze ki tevékenységét. Az új piaci szereplő, neve ellenére az ELMŰ leányvállalata.

Az újonnan alapított RWE Energie Srl. román leányvállalat célja – miután áprilisban megszerezte a szükséges kereskedelmi engedélyeket a Román Energia Hivataltól (ANRE) – hogy figyelemreméltó részesedést szerezzen a versenypiacon és Románia 10 legnagyobb villamosenergia-kereskedői közé tartozzon.

Ügyfelek szolgálatában

Hatékony energiafelhasználás

Az **enHome** márkanéven lépett piacra az ELMŰ-ÉMÁSZ Társaságcsoport **decentralizált energia** megoldásokkal foglalkozó új üzletága. Az enHome forradalmian új, kulcsrakész megoldásokat kínál az energiaszükséglet hatékony, helyi kielégítéséhez. Portfólióban megtalálhatók a ma elérhető legnépszerűbb és leghatékonyabb berendezések: napelemek, napkollektorok, hőszivattyúk és kondenzációs kazánok, amelyek csomagban, illetve egyedi igényekre szabva is megrendelhetők. Partnerei szakértelmét felhasználva teljes körű szolgáltatást nyújt elsősorban lakossági ügyfeleinek. Ennek része az energetikai audit, a rendszer kiválasztása, megtervezése, esetleges engedélyeztetése, igény esetén finanszírozási nehézségek megoldása és karbantartás is, valamint természetesen a villamos energia szerződés is szükség esetén.

Az enHome kulcsrakész ajánlatairól a www.enhome.hu oldalon tájékozódhatnak az érdeklődők.

Online marketing eszközökkel újabb ügyfelek megszerzéséért. Cél az ELMŰ-ÉMÁSZ versenyipiaci márkaismertségének növelése a kisvállalati szektorban, különösen idegen szolgáltatási területen, alapvetően online tartalom-, illetve hírlevél-marketingen keresztül. A kampányt PR megjelenések is erősítik az üzleti döntéshozók által leggyakrabban olvasott internetes médiumokban.

Változások az elektronikus számlázásban. A Társaság felmondta a Távszámlával, illetve a Díjnettel kötött szerződést. Az érintett ügyfelek részére biztosítja az elektronikus számlaszolgáltatás és kiegyenlítés lehetőségét, de immáron saját online ügyfélszolgálati felületünkön (ker.elmu.hu vagy ker.emasz.hu) keresztül. A szerződés felmondásról a Társaság tájékoztatta az ügyfeleket, mely részletesen tartalmazta a tudnivalókat az átállásról.

Újra az ügyfeleink a középpontban

Tavalyi rendezvénysorozat sikerét alapul véve, a Társaság idén is megtartotta az „Ügyfeleink a középpontban” lakossági fórumot, ahol a résztvevők megoszthatták személyes véleményüket és szolgáltatásokkal kapcsolatos elvárásaikat.

Felelősségvállalás

Felelősség a munkatársakért

Munka és Egészségvédelem. A Társaság a munka- és egészségvédelmet a vállalati kultúra fontos elemének tekinti. Az elkötelezettséget a munka- és egészségvédelmi politika foglalja össze.

Vezetői és igazgatósági munkavédelmi bejárások. Kiemelt jelentőséget tulajdonít a Társaság vezetői „példakép”-funkciójának, ezért az Igazgatóság és vezetők a munkavédelmi témákat rendszeresen figyelemmel kísérik. A Munkavédelmi Program teljesítését az Igazgatóság évente áttekinti, és végrehajtását a vezetőkkel együtt a rendszeres munkavédelmi bejárások, szemlék során személyes közreműködéssel is támogatja. Ezek az alkalmak kitűnő lehetőséget teremtenek arra, hogy a vezetőség közvetlenül kapjon képet, a munkatársakat a napi munkavégzés során érintő munkabiztonsági témákról. Pozitív tapasztalat, hogy a bejárásokat, számos munkakörülményt és munkakörnyezetet javító intézkedés követte.

Az idei évben az Igazgatóság döntése alapján bevezetésre került a Munkavédelmi Beszélgetések intézménye.

Ez egy olyan, munkavédelmi kérdésekről szóló beszélgetés, amelyet a területi vezető moderál, lényegére illetve a beszélgetések témajavaslataira iránymutatás készült.

Első helyen az egészség. A Társaságcsoporth bevezette a vállalati egészségmenedzsmentet, amelynek keretében az egészségfejlesztést, mint stratégiai lehetőséget használja versenyképességének javítása, munkatársai produktivitásának növelése, illetve a munkavállaló- és családbarát vállalati légkör kialakításában.

Egészségnapok programsorozat. A munkatársaknak három helyszínen volt lehetősége egészséggel kapcsolatos állapotfelméréseken, életmóddal, helyes táplálkozással, sporttal kapcsolatos előadásokon részt venni.

Innováció a fenntarthatóságért

Az ELMŰ-ÉMÁSZ Társaságcsoporth kiemelten fontosnak tartja a fenntarthatóságért tett erőfeszítéseket. Programjai, mintaprojektjei, rendezvényei révén egyre többen ismerik meg ezt a gondolkodásmódot. Innovatív megoldásaival hozzájárul a fenntarthatóság szerepének növekedéséhez a magyar társadalomban.

Újabb elektromos töltőoszlopok átadása. Az Európai Unió Green eMotion projektjének keretében a Társaság újabb tizennégy nyilvános töltőállomást telepített a fővárosban. Az ELMŰ-ÉMÁSZ Társaságcsoporth valamennyi közterületi töltőállomása az európai szabványoknak megfelelő csatlakozókkal ellátott intelligens töltőpont. A töltőberendezések részét képezik annak az európai töltőhálózat rendszernek, amelyet az ELMŰ-ÉMÁSZ Társaságcsoporth anyavállalata az RWE üzemeltet. A töltőberendezések működését felhasználóbarát okos telefonos applikáció segíti. Ezen keresztül az elektromos autósok egy interaktív térkép segítségével meg tudják keresni a hozzájuk legközelebb eső töltőállomást, és ellenőrizni tudják, hogy az éppen szabad-e.

Díjat kapott a Váci úti „színházépület”. Az iroda.hu szervezésében kerül minden évben megrendezésre „Az Év Irodája” gála, melyen az aktuális év legjobb irodáit díjazták hét különböző kategóriákban.

Az idei évben megrendezett díjkiosztón az ELMŰ-ÉMÁSZ Társaságcsoporthoz „Az Év Zöld Ingatlanprojektje 2013” kategóriájában a második helyezést érte el központjában lévő épülettel.

„Az Év Zöld Ingatlanprojektje 2013” kategóriába bármilyen típusú kereskedelmi ingatlanprojekt nevezhető volt. Az értékelés során figyelembe vett szempontok közé tartoztak az ingatlan elhelyezkedése, az egészséges külső és belső környezet megléte, a fogyasztások aktív csökkentésére tett intézkedések, illetve a harmadik fél által tanúsított zöld intézkedések.

Társadalmi felelősségvállalás

Társadalmi szerepvállalás. A Társaság 2014-ben is az értékteremtés és megóvás jegyében folytatta, már hagyományosnak mondható jótékonyági tevékenységét. A projekteknél a helyi sajátosságokat és igényeket vette figyelembe. Támogatási politikájában fontos a rossz egészségügyi, vagy szociális körülmények között élők élethelyzetének javítása, és a hátrányos helyzetűek felemelkedésének elősegítése.

Adósságkezelő mintaprogram. A Társaság már évek óta sikeresen működik együtt az Ökumenikus Segélyszervezettel az adósságot felhalmozók megsegítése érdekében.

Az adósságspirál probléma kezelése érdekében az idei évben együttműködés jött létre a csepeli önkormányzat, a Társaságcsoporthoz, a Főgáz Zrt.. és az Ökumenikus Segélyszervezet között.

Előrefizetős mérő program. Új kampánnyal jelentkezett a Társaságcsoporthoz a lakossági ügyfelek körében. Azoknak, akik szeretnék hagyományos villamosenergia-mérőjüket előrefizetős mérőre cserélni, most ajándék feltöltést adott. A kampány mindkét fél számára előnyöket tartalmaz, hiszen az elfogyasztható mennyiség előre tervezhető, hátralék nem keletkezik és a feltöltés nem bonyolult, pillanatok alatt megtehető.

Felelősség a környezetért

A felelősség vállalása környezetünkért az ELMŰ Nyrt. alapvető érdeke. Minden fejlesztés, beruházás kiemelkedő szempontja a mindenkit körülvevő világ megóvása.

Környezetvédelmi előírások teljes körű betartása. Az ELMŰ-ÉMÁSZ Társaságcsoporthoz a környezetterhelés folyamatos csökkentésével kíván hozzájárulni a fenntartható fejlődéshez, az élet minőségének javításához, a környezet állapotának megőrzéséhez. Ennek érdekében a Társaság elkötelezett a tevékenységével kapcsolatos összes környezetvédelmi jogszabály betartására.

Olajszennyeződések elkerülése. A talaj szennyezettsége nagy veszélyt jelent a környezetre, ezért különösen ügyelünk arra, hogy a létesítményekben lévő olaj ne szivároghasson a talajba, talajvízbe. A telephelyeken, a rendszerből kikerülő tisztított csapadékvizet rendszeresen ellenőrizik.

Hulladékgazdálkodás. A Társaság felelősen jár el a hulladékok kezelésével kapcsolatban is. A telephelyeken történő napi munkavégzésből adódó hulladékot minden esetben szelektíven gyűjtik, amit azután az erre megfelelő jogosultsággal rendelkező partnerek szállítanak el és gondoskodnak a megfelelő kezeléssel. Az irodaépületekben keletkezett hulladékot a munkatársak ugyancsak szelektíven gyűjtik a kihelyezett szelektív hulladékgyűjtő-szigeteken. A hasznosítást elősegítve egyaránt hozzájárul a Társaság hulladékainak újrafelhasználásához és a kommunális hulladék mennyiségének csökkentéséhez. A szelektíven gyűjtött, hasznosított hulladékok aránya évről évre nő.

Éves beszámoló

Az éves beszámoló elemzése

A Társaság egyedi mérlegének sarokpontjai

A **befektetett eszközök** értéke 1 716 MFt-tal (0,71 %) csökkent és a 2014. évben a záró értéke 238 693 MFt volt. Az immateriális javak nettó értéke 1 076 MFt-tal (28,72%) csökkent 2013. évhez viszonyítva. Emellett a tárgyi eszközök értéke (9 997 MFt), 579 MFt-os (5,47 %) csökkenést mutat az előző beszámolási időszakhoz képest. A befektetett eszközvagyron jelentős részét kitevő részesedések értéke 226 022 MFt, amely aláírt értékesítési szerződés alapján a Sinergy Kft. könyv szerinti értékének kivezetése, valamint az újonnan vásárolt társaság részesedési értékének, majd az év során jegyzett tőkéjének emelkedése következtében, az előző évhez viszonyítva 58 MFt-os csökkenést mutat. Az üzleti év végén az ELMÚ Nyrt. a következő hat társaságban rendelkezett tartós részesedéssel:

	Törzstőke MFt	ELMÚ részesedés MFt könyv szerinti érték	Tulajdoni hányad %
ELMÚ Hálózati Kft.	261 270	221 814	100,00
RWE Energie SRL	1 379	799	100,00
ELMÚ - ÉMÁSZ Ügyfélszolgálati Kft.	3	2	70,00
ELMÚ - ÉMÁSZ Hálózati Szolgáltató Kft.	3	2	65,00
Magyar Áramszolgáltató Kft.	200	225	50,00
Budapesti Dísz- és Közvilágítási Kft.	8 479	3 180	50,00
Összesen		226 022	

A **forgóeszközök** 23 794 MFt-os záró értékének meghatározó része a fennálló **követelések** 21 535 MFt-os értéke. A követelések értéke 1 838 MFt-tal (9,33%) emelkedett az előző évhez képest. A társaság fő tevékenységéhez kapcsolódó villamosenergia-vevők (értékhelyesbítés nélküli) záró állománya, amely a követelések meghatározó tétele, a bázis időszakhoz viszonyítva növekedett. A peres követelések, valamint a vevőkre elszámolt értékvesztés záró értéke alacsonyabb az előző időszak értékénél. A kapcsolt vállalkozással szembeni követelések értéke – elsősorban a Magyar Áramszolgáltató Kft.-vel szemben fennálló, a cash-pool

rendszerből adódó pénzügyi követeléseknek köszönhetően – 521 MFt-tal meghaladja az előző évi értéket. A készletek záró állománya kis mértékben 17 MFt-tal emelkedett. Az egyéb követelések értéke 836 MFt, mely 218 MFt-tal alacsonyabb a bázis időszakhoz viszonyítva.

A változás egyik meghatározó tényezője a költségvetéssel szembeni követelések 242 MFt-os csökkenése.

Az **értékpapírok** értékén belül a részesedések értéke 445 MFt-tal nőtt.

A Társaság megállapodást írt alá tulajdonában lévő Sinergy Kft. részesedésének eladásáról. Ennek következményeként a tartós részesedési közül kivezetésre került a részesedés könyv szerinti értéke az értékpapírok közé.

A **pénzeszközök** záró állománya 779 MFt, amely 2 238 MFt-tal szintén csökkent az előző beszámolási időszakhoz viszonyítva.

A Társaság folyamatosan törekszik a bankszámlán és a pénztárakban lévő pénzkészleteinek minimális szinten tartására.

2014. december 31-én az ELMŰ Nyrt. **saját tőkéje** 197 603 MFt volt.

A következő táblázat a Társaság saját tőkéjének szerkezetét mutatja:

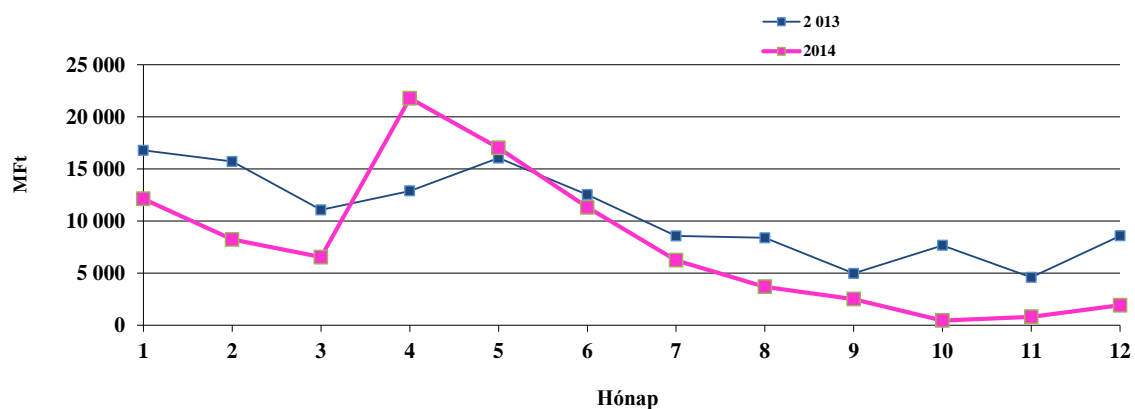
	(M Ft)
Jegyzett tőke	60 744
Tőketartalék	4 886
Eredménytartalék	131 973
Mérleg szerinti eredmény	0
Saját tőke összesen	197 603

A Társaság 60 MFt **céltartalékot** képzett, amely 65 MFt-tal alacsonyabb a bázis időszakhoz viszonyítva. Az előző évi céltartalék jelentős része az egyetemes szolgáltatói árrést érintette, amely meghaladta a hatóságilag rögzített mértéket. Ezen céltartalék értéke a tárgyidőszakban feloldásra került. Mivel a Társaság a beszámolási időszakban a rendeletben meghatározottnál magasabb fajlagos árrést

nem ért el, így visszafizetési kötelezettsége nem keletkezik, ezért nem került sor a céltartalék-elem képzésére.

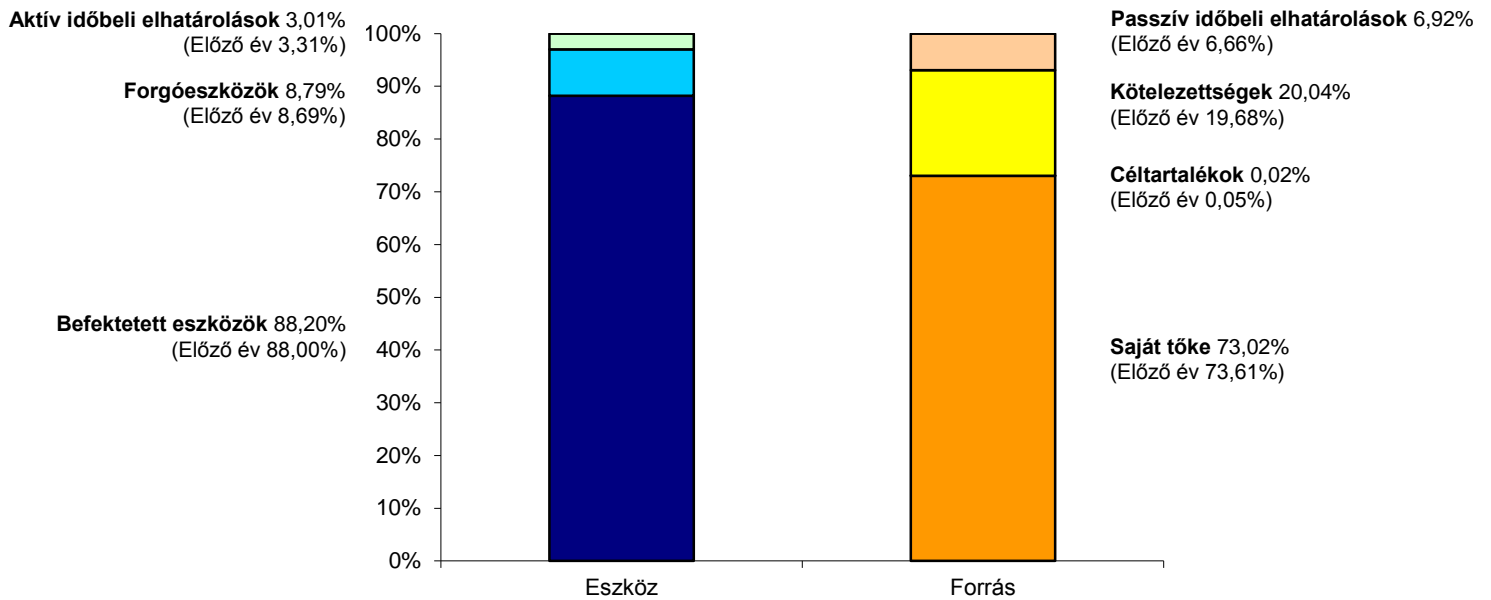
A **kötelezettségek** tartalmazzák a társaság hosszú és rövid lejáratú kötelezettségeit 54 247 MFt értékben, mely az előző évhez képest 492 MFt-tal (0,92 %) nőtt. Ennek oka elsősorban a rövid lejáratú hitelállomány értékének 6 659 MFt-os, az egyéb rövid lejáratú kötelezettségek 788 MFt-os csökkenése, valamint a szállítókkal szembeni rövid lejáratú kötelezettségek 1 142 MFt-os, és a kapcsolt vállalkozásokkal szembeni rövid lejáratú kötelezettségek 6 873 MFt-os és növekedése.

A Társaság finanszírozási igényei rövid lejáratú hitelek igénybevételét tették szükségessé. A rövid lejáratú hitelek 1 919 MFt értékű záró állománya csökkent az előző évhez képest.



A hó végi záró banki hitelállomány alakulása a 2013-2014. években (MFt)

Az eszközök és források 2014. évi záró állományának összetételét mutatja az alábbi diagram.



Az ELMŰ Nyrt. vagyon- és tőkeszerkezete 2014.december 31.

Társaság egyedi beszámoló szerinti eredménye

Az **értékesítés nettó árbevétele** a beszámolási időszakban 195 341 MFt. Az árbevétel alakulására a nettó árbevétel 90,77 %-át kitevő villamosenergia-értékesítés van jelentős hatással. A villamosenergia-értékesítés az előző évhez képest növekedett, amely döntően az értékesített mennyiség növekedésére vezethető vissza.

Az egyéb tevékenység nettó árbevétele növekedett a bázis időszakhoz képest. Ez az árbevétel túlnyomó részt a készletértékesítés bevételeiből - mely a beszámolási időszakban jelentősen csökkent -, valamint társaságcsoport tagvállalatainak nyújtott szolgáltatásokból származik. Ezek jellemzően központi szolgáltatások, mint például az informatika.

A Társaságnak exportárbevétele 29 MFt a beszámolási időszakban.

Az exportértékesítés nettó árbevételét a külföldi vevőknek nyújtott szolgáltatások értéke határozza meg. Az exportértékesítésből 15 MFt csehországi, 12 MFt németországi és 2 MFt horvátországi vevő felé történő szolgáltatásnyújtás eredménye.

Az **egyéb bevételek**, amelyek az összes üzemi bevétel 0,90 %-át teszik ki, a bázis időszakhoz viszonyítva 904 MFt-tal (33,78%) csökkent. A változást elsősorban a céltartalék felhasználás, feloldás 964 MFt-os csökkenése magyarázza, mely a 2013. évben megképzett céltartalék változásának hatása.

Az **anyagjellegű ráfordítások** 188 106 MFt-os értékét, amelyet elsősorban a villamosenergia-beszerzés értéke határoz meg, amely az előző időszakhoz viszonyítva 1 457 MFt (0,86 %) csökkenést mutat.

A Társaság tárgyévi anyagköltsége 493 MFt, amely 50 MFt-tal (9,21%) alacsonyabb az előző évinél.

Az igénybe vett szolgáltatások értéke 8 906 MFt, amely 201 MFt-tal (2,31 %) magasabb az előző év azonos időszakához képest. A szolgáltatások tárgyidőszaki értékét elsősorban a kapcsolt vállalatok közötti igénybevett szolgáltatások, valamint a javítási és karbantartási költségek határozzák meg, amelyek magukban foglalják a számítástechnikai adatfeldolgozással kapcsolatos költségeket is. Kutatás-fejlesztéssel kapcsolatos költség a tárgyidőszakban nem merült fel.

Az **egyéb szolgáltatások** értéke 3 MFt-tal (0,15%) nőtt, mely változást alapvetően a hatósági díjak növekedése okozta.

Az **eladott áruk beszerzési értéke** 22 MFt-tal alacsonyabb a bázis időszaki értéknél.

Az eladott áruk beszerzési értékét nagymértékben a villamosenergia beszerzési értéke (saját fogyasztás nélkül) határozza meg, amely 1 457 MFt-tal csökkent.

Az eladott anyagkészletek tárgyévi beszerzési értéke 4 834 MFt, mely a bázis időszakhoz viszonyítva 1 435 MFt-tal emelkedett.

Az **eladott (közvetített) szolgáltatások** értéke 1 544 MFt-tal (81,65%) növekedett az előző beszámolási időszakhoz képest, mely a tagvállalatok közötti informatikai szolgáltatás emelkedésével magyarázható.

A **személyi jellegű ráfordítások** értéke 2014. évben összesen 224 MFt-tal (7,36%) emelkedett. A bérköltség 7,3%-os növekedését alapvetően a bérfelállítás, a megnövekedett túlórák száma és a munkaviszony megszűnéssel kapcsolatos költségek eredményezték.

A Társaság tárgyévi 2 435 MFt értékű **értékcsökkenési leírása** 425 MFt-tal (14,86 %) alacsonyabb a bázis időszakhoz viszonyítva.

Az **egyéb ráfordítások** 4 583 MFt-os értéke 260 MFt-tal (6,01%) magasabb az előző évi értéknél. Az egyéb ráfordítások értékének változását elsősorban a behajthatatlan követelések leírt összegének 479 MFt-os, az adók illetve hozzájárulások 394 MFt-os, az értékesített immateriális javak, tárgyi eszközök könyv szerinti értékének 195 MFt-os emelkedése, valamint a belföldi követelésekre elszámolt értékvesztés 887 MFt-os csökkenése magyarázza.

A **pénzügyi műveletek eredménye** 5 140 MFt, amely a bázis időszakhoz képest 32 651 MFt-tal (118,68 %) magasabb. A pénzügyi műveletek bevétele 6 711 MFt-tal, a pénzügyi műveletek ráfordításai 39 362 MFt-tal alacsonyabb a bázis időszakhoz képest.

A pénzügyi bevételek változását a kapott osztalékok csökkenése eredményezte.

A pénzügyi műveletek ráfordításainak csökkenését elsősorban az határozta meg, hogy a Társaság a beszámolás évben részesedéseire alacsonyabb értékvesztést számolt el. A fizetendő kamatok és kamatjellegű ráfordítások csökkenésének egyik meghatározó tényezője, hogy a Társaság szokásos tevékenységeiből származó pénzeszközének pozitív változása volt, másrészt a Magyar Nemzeti Bank alapkamat csökkentése, mely mérsékelte az adott év finanszírozási finanszírozási szükségletét, ezzel egyidejűleg csökkentve a fizetendő kamatokat is.

A **rendkívüli eredmény** 1 MFt-tal csökkent az előző évhez képest.

A beszámolási időszakban a Társaság rendkívüli eredményt nem számolt el. A rendkívüli ráfordítások értékét jelentős mértékben a más gazdálkodó szervnek, alapítványoknak átadott pénzeszközök és az egyéb támogatások határozzák meg.

A Társaságnak tárgyidőszakban társasági adófizetési kötelezettsége nem keletkezett.

Javaslat az eredmény felhasználására

Az ELMŰ Nyrt. igazgatósága javasolja, hogy a Társaság 3 803 MFt adózott eredményét, kiegészítve a szabad eredménytartalékból felhasznált 3 487 MFt összeggel, azaz összesen 7 290 MFt-ot, ez részvényenként 1 200 MFt-nak felel meg, a részvényeseknek osztalékként kifizessen.

MELLÉKLET (Egyedi mérleg és eredménykimutatás)

Mérleg

Eszközök

adatok MFT-ban			
A tétel megnevezése	Előző év	Előző év(ek) módosításai	Tárgyév
a	b	c	d
A. BEFEKTETETT ESZKÖZÖK	240 409		238 693
I. Immateriális javak	3 746		2 670
1. Alapítás-átszervezés aktivált értéke	-		-
2. Kísérleti fejlesztés aktivált értéke	-		-
3. Vagyoni értékű jogok	3 047		1 915
4. Szellemi termékek	699		677
5. Üzleti vagy cégérték	-		78
6. Immateriális javakra adott előlegek	-		-
7. Immateriális javak értékhelyesbítése	-		-
II. Tárgyi eszközök	10 576		9 997
1. Ingatlanok és a kapcsolódó vagyoni értékű jogok	8 434		8 289
2. Műszaki berendezések, gépek, járművek	1 145		824
3. Egyéb berendezések, felszerelések, járművek	853		856
4. Tenyészállatok	-		-
5. Beruházások, felújítások	144		28
6. Beruházásokra adott előlegek	-		-
7. Tárgyi eszközök értékhelyesbítése	-		-
III. Befektetett pénzügyi eszközök	226 087		226 026
1. Tartós részesedés kapcsolt vállalkozásban	226 080		226 022
2. Tartósan adott kölcsön kapcsolt vállalkozásban	-		-
3. Egyéb tartós részesedés	-		-
4. Tartósan adott kölcsön egyéb részesedési viszonyban álló vállalkozásban	-		-
5. Egyéb tartósan adott kölcsön	7		4
6. Tartós hitelviszonyt megtestesítő értékpapír	-		-
7. Befektetett pénzügyi eszközök értékhelyesbítése	-		-
8. Befektetett pénzügyi eszközök értékelési különbözete	-		-

adatok Mft-ban			
A tétel megnevezése	Előző év	Előző év(ek) módosításai	Tárgyév
a	b	c	d
B. FORGÓESZKÖZÖK	23 732		23 794
I. Készletek	1 018		1 035
1. Anyagok	996		1 016
2. Befejezetlen termelés és félkész termékek	-		-
3. Növendék-, hizó- és egyéb állatok	-		-
4. Késztermékek	-		-
5. Áruk	22		19
6. Készletekre adott előlegek	-		-
II. Követelések	19 697		21 535
1. Követelések áruszállításból és szolgáltatásból (vevők)	10 777		12 312
2. Követelések kapcsolt vállalkozással szemben	7 866		8 387
3. Követelések egyéb részesedési viszonyban lévő vállalkozással szemben	-		-
4. Váltókövetelések	-		-
5. Egyéb követelések	1 054		836
6. Követelések értékelési különbözete	-		-
7. Származékos ügyletek pozitív értékelési különbözete	-		-
III. Értékpapírok	-		445
1. Részesedés kapcsolt vállalkozásban	-		445
2. Egyéb részesedés	-		-
3. Saját részvények, saját üzletrészek	-		-
4. Forgatási célú hitelviszonyt megtestesítő értékpapírok	-		-
5. Értékpapírok értékelési különbözete	-		-
IV. Pénzeszközök	3 017		779
1. Pénztár, csekkek	1		-
2. Bankbetétek	3 016		779
C. AKTÍV IDŐBELI ELHATÁROLÁSOK	9 033		8 144
1. Bevételek aktív időbeli elhatárolása	8 961		8 055
2. Költségek, ráfordítások aktív időbeli elhatárolása	72		89
3. Halasztott ráfordítások	-		-
ESZKÖZÖK (AKTÍVÁK) ÖSSZESEN	273 174		270 631

Források

adatok MFT-ban			
A tétel megnevezése	Előző év	Előző év(ek) módosításai	Tárgyév
a	b	c	d
D. SAJÁT TŐKE	201 090		197 603
I. Jegyzett tőke	60 744		60 744
Ebből: visszavásárolt tulajdonosi részesedés névértéken	-		-
II. Jegyzett, de még be nem fizetett tőke (-)	-		-
III. Tőketartalék	4 886		4 886
IV. Eredménytartalék	165 340		131 973
V. Lékötött tartalék	-		-
VI. Értékelési tartalék	-		-
1. Érték helyesbítés értékelési tartaléka	-		-
2. Valós értékelés értékelési tartaléka	-		-
VII. Mérleg szerinti eredmény	- 29 880		-
E. CÉLTARTALÉKOK	125		60
1. Céltartalék a várható kötelezettségekre	125		60
2. Céltartalék a jövőbeni költségekre	-		-
3. Egyéb céltartalék	-		-

adatok Mft-ban			
A tétel megnevezése	Előző év	Előző év(ek) módosításai	Tárgyév
a	b	c	d
F. KÖTELEZETTSÉGEK	53 755		54 247
I. Hátrasorolt kötelezettségek	-		-
1. Hátrasorolt kötelezettségek kapcsolt vállalkozással szemben	-		-
2. Hátrasorolt kötelezettségek egyéb részesedési viszonyban lévő vállalkozással szemben	-		-
3. Hátrasorolt kötelezettségek egyéb gazdálkodóval szemben	-		-
II. Hosszú lejáratú kötelezettségek	7		3
1. Hosszú lejáratra kapott kölcsönök	-		-
2. Átváltoztatható kötvények	-		-
3. Tartozások kötvénykibocsátásból	-		-
4. Beruházási és fejlesztési hitelek	-		-
5. Egyéb hosszú lejáratú hitelek	-		-
6. Tartós kötelezettségek kapcsolt vállalkozással szemben	-		-
7. Tartós kötelezettségek egyéb részesedési viszonyban lévő vállalkozással szemben	-		-
8. Egyéb hosszú lejáratú kötelezettségek	7		3
III. Rövid lejáratú kötelezettségek	53 748		54 244
1. Rövid lejáratú kölcsönök	-		-
Ebből: az átváltoztatható kötvények	-		-
2. Rövid lejáratú hitelek	8 578		1 919
3. Vevőktől kapott előlegek	302		230
4. Kötelezettségek áruszállításból és szolgáltatásból (szállítók)	264		1 406
5. Váltótartozások	-		-
6. Rövid lejáratú kötelezettségek kapcsolt vállalkozással szemben	38 899		45 772
7. Rövid lejáratú kötelezettségek egyéb részesedési viszonyban lévő vállalkozással szemben	-		-
8. Egyéb rövid lejáratú kötelezettségek	5 705		4 917
9. Kötelezettségek értékelési különbözete	-		-
10. Származékos ügyletek negatív értékelési különbözete	-		-
G. PASSZÍV IDŐBELI ELHATÁROLÁSOK	18 204		18 721
1. Bevételek passzív időbeli elhatárolása	-		1
2. Költségek, ráfordítások passzív időbeli elhatárolása	18 012		18 573
3. Halasztott bevételek	192		147
FORRÁSOK (PASSZÍVÁK) ÖSSZESEN	273 174		270 631

Eredménykimutatás „A” változat

Összköltségeljárással

adatok MFT-ban

Tétel szám	A tétel megnevezése	Előző év	Előző év(ek) módosításai	Tárgyév
a	b	c	d	e
01.	Belföldi értékesítés nettó árbevétele	191 597		195 312
02.	Exportértékesítés nettó árbevétele	-		29
I.	Értékesítés nettó árbevétele (01+02)	191 597		195 341
03.	Saját termelésű készletek állományváltozása	63		-
04.	Saját előállítású eszközök aktivált értéke	10		1
II.	Aktivált saját teljesítmények értéke (±03+04)	73		1
III.	Egyéb bevételek	2 676		1 772
	<i>Ebből: visszalát értékvesztés</i>	<i>574</i>		<i>652</i>
05.	Anyagköltség	543		493
06.	Igénybe vett szolgáltatások értéke	8 705		8 906
07.	Egyéb szolgáltatások értéke	1 990		1 993
08.	Eladott áruk beszerzési értéke	173 301		173 279
09.	Eladott (közvetített) szolgáltatások értéke	1 891		3 435
IV.	Anyagjellegű ráfordítások (05+06+07+08+09)	186 430		188 106
10.	Béreköltség	2 038		2 187
11.	Személyi jellegű egyéb kifizetések	366		388
12.	Bérbírlékok	638		691
V.	Személyi jellegű ráfordítások (10+11+12)	3 042		3 266
VI.	Értékcsökkenési leírás	2 860		2 435
VII.	Egyéb ráfordítások	4 323		4 583
	<i>Ebből: értékvesztés</i>	<i>923</i>		<i>36</i>
A.	ÜZEMI (ÜZLETI) TEVÉKENYSÉG EREDMÉNYE (I±II+III-IV-V-VI-VII)	- 2 309		- 1 276

adatok Mft-ban				
Tétel szám	A tétel megnevezése	Előző év	Előző év(ek) módosításai	Tárgyév
a	b	c	d	e
13.	Kapott (járó) osztalék és részesedés	12 992		6 021
	<i>Ebből: kapcsolt vállalkozástól kapott</i>	12 992		6 021
14.	Részesedések értékesítésének árfolyamnyeresége	-		-
	<i>Ebből: kapcsolt vállalkozástól kapott</i>	-		-
15.	Befektetett pénzügyi eszközök kamatai, árfolyamnyeresége	-		-
	<i>Ebből: kapcsolt vállalkozástól kapott</i>	-		-
16.	Egyéb kapott (járó) kamatok és kamatjellegű bevételek	560		573
	<i>Ebből: kapcsolt vállalkozástól kapott</i>	-		-
17.	Pénzügyi műveletek egyéb bevételei	192		439
	<i>Ebből: értékelési különbözet</i>	-		-
VIII.	Pénzügyi műveletek bevételei (13+14+15+16+17)	13 744		7 033
18.	Befektetett pénzügyi eszközök árfolyamvesztése	-		-
	<i>Ebből: kapcsolt vállalkozásnak adott</i>	-		-
19.	Fizetendő kamatok és kamatjellegű ráfordítások	1 633		1 146
	<i>Ebből: kapcsolt vállalkozásnak adott</i>	-		-
20.	Részesedések, értékpapírok, bankbetétek értékesztése	39 456		412
21.	Pénzügyi műveletek egyéb ráfordításai	166		335
	<i>Ebből: értékelési különbözet</i>	-		-
IX.	Pénzügyi műveletek ráfordításai (18+19+20+21)	41 255		1 893
B.	PÉNZÜGYI MŰVELETEK EREDMÉNYE (VIII - IX)	- 27 511		5 140
C.	SZOKÁSOS VÁLLALKOZÁSI EREDMÉNY (±A±B)	- 29 820	-	3 864
X.	Rendkívüli bevételek	162		-
XI.	Rendkívüli ráfordítások	222		61
D.	RENDKÍVÜLI EREDMÉNY (X-XI)	- 60		- 61
E.	ADÓZÁS ELŐTTI EREDMÉNY (±C±D)	- 29 880		3 803
XII.	Adófizetési kötelezettség	-		-
F.	ADÓZOTT EREDMÉNY (±E-XII)	- 29 880		3 803
22.	Eredménytartalék igénybevétele osztalékra, részesedésre	16 097		3 487
23.	Jóváhagyott osztalék, részesedés	16 097		7 290
G.	MÉRLEG SZERINTI EREDMÉNY (±F+22-23)	- 29 880		-

Cash flow

MFt

		2013	2014	Változás (%)
1.	Adózás előtti eredmény (+/- kompenzáló tételek)	- 29 880	3 803	112,73
1/A	Eredményt módosító tételek (+/-) (-16-20-24)	- 13 018	- 5 985	54,03
2.	Elszámolt amortizáció (+)	2 860	2 435	- 14,86
3.	Elszámolt értékvesztés és visszairás (+/-)	349	- 616	- 276,50
4.	Részeseésekre elszámolt értékvesztés	39 456	412	- 98,96
5.	Céltartalék képzés és felhasználás különbözete (+/-)	- 985	- 65	93,40
6.	Befektetett eszközök értékesítésének eredménye (-/+)	- 8	- 226	- 2 725,00
7.	Szállítói kötelezettség változása (+/-)	- 1 066	1 142	207,13
8.	Egyéb rövid lejáratú kötelezettség változása (+/-)	4 403	6 013	36,57
9.	Passzív időbeli elhatárolás változása (-/+)	6 885	517	- 92,49
10.	Vevőkövetelés változása (-/+)	2 653	- 883	- 133,28
11.	Forgóeszköz változás (vevő, pénzeszköz nélkül) (-/+)	- 606	- 320	47,19
12.	Aktív időbeli elhatárolások változása (-/+)	- 597	853	242,88
13.	Fizetett adó (nyereség után) (-)	-	-	-
14.	Fizetendő osztalék	- 16 097	- 7 290	54,71
I. Szokásos tevékenységből származó pénzeszköz változás (Működési CF)		- 5 651	- 210	96,28
15.	Befektetett eszközök beszerzése (-)	- 1 783	- 1 784	- 0,06
16.	Befektetett eszközök eladása (+)	18	431	2 294,44
17.	Kapott osztalék (+)	12 992	6 021	- 53,66
II. Befektetési tevékenységből származó pénzeszköz változás		11 227	4 668	-58,42
18.	Részvénykibocsátás bevétele (+)	-	-	-
19.	Kötvénykibocsátás bevétele (+)	-	-	-
20.	Hítelfelvétel (+)	11 543	21 326	84,75
21.	Véglegesen kapott pénzeszköz (+)	73	-	- 100,00
22.	Részvénybevonás, tőkeleszállítás (-)	-	-	-
23.	Kötvényvisszafizetés (-)	-	-	-
24.	Hiteltörlesztés, visszafizetés (-)	- 15 539	- 27 989	- 80,12
25.	Véglegesen átadott pénzeszköz (-)	- 47	- 36	23,40
26.	Hosszú lejáratra nyújtott kölcsönök és elhelyezett bankbetétek	4	3	- 25,00
III. Pénzügyi műveletekből származó pénzeszköz változás		- 3 966	- 6 696	- 68,84
IV. Pénzeszköz változása		1 610	- 2 238	- 239,01
Pénzállomány nyitó pénzkészlet		1 407	3 017	
Pénzállomány záró pénzkészlet		3 017	779	

A konszolidált éves beszámoló elemzése

A konszolidált éves beszámoló a Nemzetközi Pénzügyi Beszámolási Standardokkal összhangban készült el.

2005. évtől kezdődően, Magyarország uniós csatlakozásával – a konszolidált beszámoló tekintetében – kötelező a magyar tőzsdén jegyzett vállalkozások számára az IFRS előírások alkalmazása. Ennek megfelelően a társaság 2014. december 31-i fordulónappal az IFRS szabványoknak megfelelően készíti el a konszolidált éves beszámolóját.

A csoport mérlegének sarokpontjai

A **befektetett eszközök** záró állománya a 2013. évhez viszonyítva 5 425 M Ft-tal (3,06 %) 172 125 M Ft-ra csökkent.

A **tárgyi eszközök** állományának nettó értéke 1 039 M Ft-tal (0,70 %) növekedett az előző üzleti évhez viszonyítva. Az ELMŰ Csoport a tárgyévi beruházások értékének jelentős hányadát elsősorban az ellátás minőségének további javítása érdekében a hálózat korszerűsítésére fordította.

Az **immateriális javak** nettó értéke a bázisidőszakhoz viszonyítva 1 630 M Ft-tal (28,51 %) csökkent. Az immateriális javakban bekövetkezett változást jelentős mértékben az új számlázási rendszerhez kapcsolódó értékcsökkenés elszámolása okozta.

A **konszolidációba bevont társaságok** bevonási módja megváltozott. A Csoport 2014. január 1-jétől alkalmazza az IFRS 11 standardot, amely az IAS 31 „Közös vállalkozásokban lévő érdekeltségek” szabvány helyébe lép. A közösen ellenőrzött tevékenység olyan szerződéses megállapodás, melyben a közös vezetést gyakorló felek a közös megállapodás által közvetlenül kontrollálják az eszközöket és a kötelezettségeket, és rendelkeznek az ezekhez tartozó közvetlen hozzáféréshez szükséges jogokkal, valamint közös a felelősségvállalás. A közös vezetésű vállalkozás olyan szerződéses megállapodás, melyben a közös vezetést gyakorló felek a nettó eszközök (saját tőke) felett rendelkeznek.

A Csoport megvizsgálta, hogy a korábbi (IAS 31) szabályozás szerint közös vezetésű vállalkozásoknak minősített társaságok az IFRS 11 szerint közösen ellenőrzött tevékenységnek vagy közös vezetésű vállalkozásnak minősülnek-e. A bevezetett új szabályozásnak megfelelően a bázis időszaki értékek módosításra kerültek.

Az ELMŰ Nyrt., mint anyavállalat, a következő társaságokban rendelkezik **részesedéssel**:

	Törzstőke M Ft	ELMŰ Nyrt. részesedése %
ELMŰ Hálózati Elosztó Kft.	261 270	100,00
RWE Energie S.R.L.	1 372	100,00
ELMŰ - ÉMÁSZ Ügyfélszolgálati Kft.	3	70,00
ELMŰ - ÉMÁSZ Hálózati Szolgáltató Kft.	3	65,00
Magyar Áramszolgáltató Kft.	200	50,00
Sinergy Kft.	1 708	50,00
Budapesti Dísz- és Közvilágítási Kft.	8 479	50,00

Az IFRS előírásának megfelelően az ELMŰ Hálózati Kft. és az RWE Energie S.R.L., amely társaságokban az ELMŰ Nyrt. 100 %-os tulajdoni hányaddal rendelkezik, **leányvállalatnak** minősülnek, mivel az anyavállalat ellenőrzési joggal rendelkezik, és irányítja a társaságok pénzügyi és működési politikáját. Ennek megfelelően a társaságok esetében megtörtént a teljes körű konszolidálás.

A Csoport **közösen ellenőrzött tevékenységnek** minősítette az ELMŰ-ÉMÁSZ Ügyfélszolgálati Kft.-t. Az ELMŰ-ÉMÁSZ Ügyfélszolgálati Kft. olyan közös megállapodás, amely elsősorban a tulajdonosok (ELMŰ Nyrt. és ÉMÁSZ Nyrt.) és azok 100 %-os tulajdonú leányvállalatai (ELMŰ Hálózati Kft. és ÉMÁSZ Hálózati Kft.) felé nyújt szolgáltatást, ezért közösen ellenőrzött tevékenységnek minősül.

Az ELMŰ-ÉMÁSZ Hálózati Szolgáltató Kft. minősítése a bázis, illetve a tárgy időszak vonatkozásában eltér egymástól. Ennek oka, hogy a 2014. január 1-jén bevezetett IFRS 11 standardot, a visszamenőleges időszakokra (2012-2013. évekre) úgy kell alkalmazni, mintha a Csoport ezekben az években is az IFRS 11 standard szerint készítette volna el konszolidált beszámolóját. Emiatt az ELMŰ-ÉMÁSZ Hálózati Szolgáltató Kft. a bázis időszakokra vonatkozóan közösen ellenőrzött

tevékenységnek minősül, hasonlóan az ELMŰ-ÉMÁSZ Ügyfélszolgálati Kft.-hez, mivel elsősorban a tulajdonosok részére végzett szolgáltatást.

2014. január 1-jétől a törvényi előírások - a szociális energiaellátás kialakításáról szóló törvény módosította a villamos energia törvényt (VET) - alapján az elosztóhálózati engedélyes, valamint az egyetemes szolgáltatói engedélyes társaságok bizonyos, a jogszabályokban és az engedélyben meghatározott tevékenységeiket csak saját maguk végezhetik. Emiatt az ELMŰ-ÉMÁSZ Hálózati Szolgáltató Kft. által végzett valamennyi, az engedélyesi tevékenység végzéséhez szükséges munkafolyamat átkerült az ELMŰ-ÉMÁSZ Társaságcsoport elosztóhálózati engedélyes társaságaiba. 2014. január 1-jétől az ELMŰ-ÉMÁSZ Hálózati Szolgáltató Kft. nem végez tevékenységet a tulajdonosai részére, ezért ezen időponttól közös vezetésű társaságnak minősül, és a konszolidációba tőke módszerrel kerül bevonásra.

Az IFRS előírásának megfelelően a csoport **közös vezetésű vállalkozásnak** minősítette az alábbi vállalkozásait:

- ELMŰ-ÉMÁSZ Hálózati Szolgáltató Kft.
- Magyar Áramszolgáltató Kft.
- Sinergy Kft. és leányvállalatai
- Budapesti Dísz- és Közvilágítási Kft.

A konszolidációba tőke módszerrel bevont közös vezetésű vállalkozások beszámolóinak (IFRS) bemutatása fő soronként:

Mérleg 2014.12.31. (adatok M Ft-ban)

	Sinergy Csoport	Magyar Áramszolgáltató Kft.	Budapesti Dísz- és Közvilágítási Kft.	ELMŰ-ÉMÁSZ Hálózati Szolgáltató Kft.	Összesen
Forgóeszközök	5 782	26 888	2 320	218	35 208
Befektetett eszközök	6 135	-	8 495	1	14 631
ESZKÖZÖK ÖSSZESEN	11 917	26 888	10 815	219	49 839
Kötelezettségek	7 938	24 492	4 694	192	37 316
FORRÁSOK ÖSSZESEN	7 938	24 492	4 694	192	37 316
Nettó eszközök	3 979	2 396	6 121	27	12 523

Eredménykimutatás 2014. (adatok M Ft-ban)

	Sinergy Csoport	Magyar Áramszolgáltató Kft.	Budapesti Díz- és Közvilágítási Kft.	ELMŰ-ÉMÁSZ Hálózati Szolgáltató Kft.	Összesen
Bevételek	16 120	144 384	6 728	52	167 284
Költségek	15 434	140 414	6 327	28	162 203
Pénzügyi műveletek eredménye	-	37	189	34	3
Adóráfordítás	149	2 113	53	4	2 319
Időszakí eredmény	500	1 668	382	23	2 573

A konszolidációba tőkemódszerrel bevont közös vezetésű vállalkozások beszámolóinak (IFRS) az ELMŰ Nyrt. tulajdoni hányada arányában történő bemutatása fő soronként:

Mérleg 2014.12.31. (adatok M Ft-ban)

	Sinergy Csoport	Magyar Áramszolgáltató Kft.	Budapesti Díz- és Közvilágítási Kft.	ELMŰ-ÉMÁSZ Hálózati Szolgáltató Kft.	Összesen
Forgóeszközök	2 891	13 444	1 160	142	17 637
Befektetett eszközök	3 068	-	4 248	-	7 316
ESZKÖZÖK ÖSSZESEN	5 959	13 444	5 408	142	24 953
Kötelezettségek	3 969	12 246	2 347	125	18 687
FORRÁSOK ÖSSZESEN	3 969	12 246	2 347	125	18 687
Nettó eszközök	1 990	1 198	3 061	17	6 266

Eredménykimutatás 2014. (adatok M Ft-ban)

	Sinergy Csoport	Magyar Áramszolgáltató Kft.	Budapesti Díz- és Közvilágítási Kft.	ELMŰ-ÉMÁSZ Hálózati Szolgáltató Kft.	Összesen
Bevételek	8 060	72 192	3 364	33	83 649
Költségek	7 717	70 207	3 163	18	81 105
Pénzügyi műveletek eredménye	-	19	95	17	1
Adóráfordítás	74	1 056	26	2	1 158
Időszakí eredmény	250	834	192	14	1 290

A konszolidációba tőkemódszerrel bevont vállalkozásokban lévő részesedések (adatok M Ft-ban)

	Sinergy Csoport	Magyar Áramszolgáltató Kft.	Budapesti Díz- és Közvilágítási Kft.	ELMŰ-ÉMÁSZ Hálózati Szolgáltató Kft.	Összesen
Az ELMŰ Nyrt. tulajdoni hányada	50%	50%	50%	65%	
Az ELMŰ Nyrt. szavazati hányada	50%	50%	50%	50%	
2013.12.31	3 409	1 282	2 982	-	7 673
ELMŰ-ÉMÁSZ Hálózati Szolgáltató Kft. közös vezetésű vállalkozássá minősítése	-	-	-	1 502	1 502
Részesedés az eredményből 2014-ben	250	834	305	14	1 403
Kapott osztalék	-	2 400	918	226	1 499
Értékvesztés	-	814	-	-	814
Átsorolás az Értékesítési céllal tartott eszközök közé	-	445	-	-	445
2014.12.31	-	1 198	3 061	17	4 276

A közös vezetésű vállalkozásokban lévő részesedések értéke 4 276 M Ft, amely az előző évhez viszonyítva 3 397 M Ft-tal (44,27 %) csökkent. A közös vezetésű vállalkozások 2014. évi eredményéből a csoportra jutó rész 1 403 M Ft-tal növelte,

míg a közös vezetésű vállalkozásoktól kapott osztalék 5 043 M Ft-tal csökkentette a részesedések értékét.

A Csoport a tárgyidőszakban a Sinergy Kft.-ben lévő részesedés értékére 814 MFt értékvesztést számolt el, az adásvételi szerződésben szereplő eladási ár alapján.

2014. december 31-én a Sinergy Kft.-ben lévő részesedés értékesítési költséggel csökkentett valós értéke (445 M Ft) kivezetésre került a tőkemódszerrel konszolidált közös vezetésű vállalkozások közül, és átsorolásra került az Értékesítési céllal tartott eszközök mérlegsorra.

2014. január 1-jétől az ELMŰ-ÉMÁSZ Hálózati Szolgáltató Kft. közös vezetésű társaságnak minősül, így a társaság 2013. évi nettó eszközértékének a Csoportra jutó tulajdoni hányada 1 502 M Ft-tal növeli a tőkemódszerrel konszolidált részesedések nyitó értékét.

Az előző beszámolási időszakhoz képest a **forgóeszközök** 35 790 M Ft-os záró állománya 4 184 M Ft-tal (10,47 %) csökkent.

A **pénzeszközök** 1 564 M Ft-os záró állománya a bázis időszakhoz viszonyítva 1 456 M Ft-tal alacsonyabb, a **készletek** záró állománya 110 M Ft-tal (8,73 %) nőtt az előző beszámolási időszakhoz képest.

A **vevőkövetelések** (a kapcsolt és egyéb részesedési viszonyban lévő vállalkozásokkal szembeni követelésekkel együtt) 30 667 M Ft-os értéke 1 537 M Ft-tal (5,28 %) nőtt a bázisévhez képest. A vevőkövetelések növekedése egyrészt a villamosenergia-, a rendszerhasználati díjas és az egyéb vevők növekedésével, másrészt a vevőkövetelésekre elszámolt értékvesztés csökkenésével magyarázható.

2014. december 31-én a csoport konszolidált **saját tőkéje** 149 981 M Ft volt, amelynek szerkezetét az alábbi táblázat mutatja:

	M Ft
Jegyzett tőke	60 744
Felhalmozott eredmény	89 238
Egyéb átfogó jövedelem	-1
Saját tőke	149 981

A csoport **hosszú és rövid lejáratú kötelezettségei** az előző időszakhoz képest 2 178 M Ft-tal (3,60 %), 58 379 M Ft-ra csökkentek. A hosszú lejáratú kötelezettségek 18 M Ft-os állománynövekedését meghatározta a halasztott bevételek értékének növekedése. A rövid lejáratú kötelezettségek 2 196 M Ft-os állománycsökkenése elsősorban a rövid lejáratú hitelek csökkenésére, valamint a szállítói kötelezettségek és az egyéb kötelezettségek növekedésére vezethető vissza.

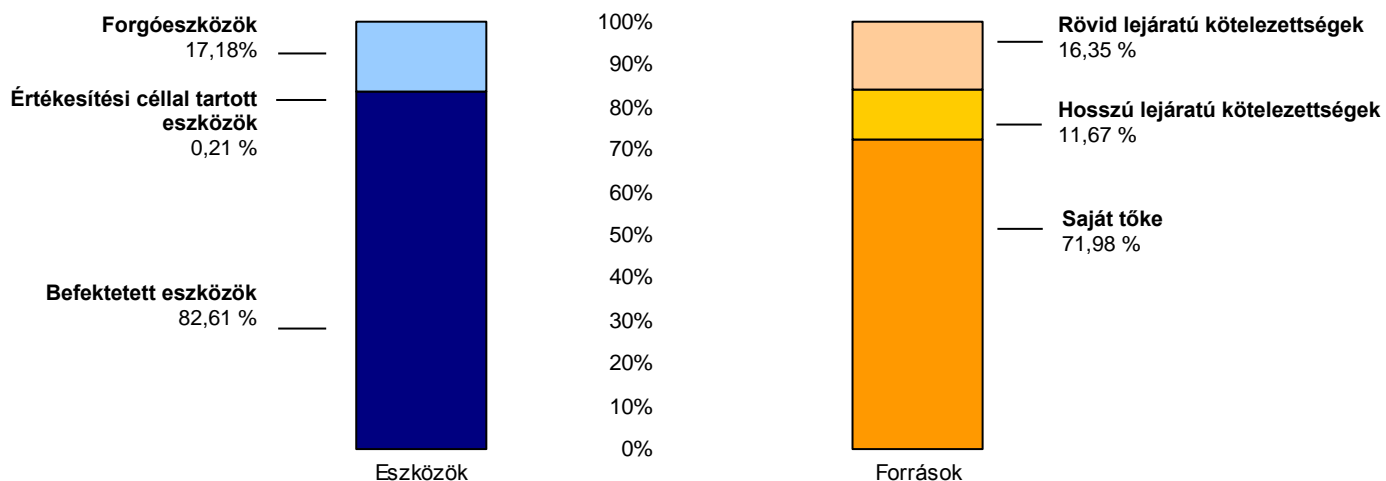
A csoport finanszírozási igényei **hosszú és rövid lejáratú hitelek** igénybevételét is szükségessé tették. A rövid lejáratra kapott hitelek és lízing értéke - elsősorban rövid lejáratra kapott hitelek - 1 926 M Ft, amely az előző évi értékhez képest 6 689 M Ft-tal (77,64 %) csökkent, miközben a hosszú lejáratú hitelek és lízing állománya 3 M Ft, bázisidőszakhoz képest 4 M Ft-tal csökkent.

A csoport adózás előtti eredménye terhére - a bázisidőszakhoz viszonyítva - 51 M Ft-tal alacsonyabb összegű **céltartalékot** képzett a várható kötelezettségeire.

A **szállítók** állománya - kapcsolt és egyéb részesedési viszonyban lévő vállalkozásokkal együtt - 3 637 M Ft-tal (16,06 %) nőtt a bázisévhez képest.

Az **egyéb rövid lejáratú kötelezettségek** záró értéke 5 657 M Ft, a bázisidőszakhoz viszonyítva 912 M Ft-tal (19,22 %) magasabb. A változás meghatározó tényezői a költségvetéssel szembeni kötelezettségek, a vevőkkel szemben nyilvántartott túlfizetésekből adódó kötelezettségek és a szénipari támogatási kötelezettség növekedése.

Az eszközök és a források 2014. évi záró állományának összetételét mutatja az alábbi diagram:



Az ELMŰ csoport vagyon- és tőkeszerkezete 2014. december 31-én (%)

A csoport eredménye

A csoport IFRS szerinti konszolidált eredménye magasabb 2014-ben, mint a bázisidőszakban. Az értékesítés nettó árbevétele a beszámolási időszakban 219 987 M Ft-ra csökkent, az adózás előtti eredmény pedig 18 480 M Ft-ot tesz ki.

Az **értékesítés nettó árbevétele** 1 762 M Ft-tal (0,79 %) alacsonyabb a 2013. évi értékhez képest. A nettó árbevétel 95,13 %-át a villamos energia üzletág (villamosenergia-értékesítés és rendszerhasználati díjak) árbevétele teszi ki, amely a bázisidőszakhoz viszonyítva csökkent.

Az energiaértékesítéshez nem kapcsolódó egyéb árbevétel csökkent az előző üzleti évhez képest.

A csoport 2014. évi **költségeinek és ráfordításainak** összege 207 774 M Ft volt, amely 4 361 M Ft-tal (2,06 %) alacsonyabb, mint a bázisidőszaki érték.

Megnevezés	M Ft		
	2014	2013	Változás (%)
Anyagjellegű ráfordítások	172 463	176 147	-2,09
Személyi jellegű ráfordítások	12 375	13 105	-5,57
Értékcsökkenési leírás	14 375	14 693	-2,16
Egyéb üzemi ráfordítások	8 561	8 190	4,53
Összesen	207 774	212 135	-2,06

A **részesezési eredmény**, a tőkemódszerrel elszámolt vállalkozások tárgyidőszaki eredményének arányos összege, 1 403 M Ft, amely 690 M Ft-tal magasabb az előző üzleti évhez viszonyítva.

A **pénzügyi műveletek** -357 M Ft-os **eredménye** 5 M Ft-tal nőtt a bázisidőszakhoz képest. A pénzügyi bevételek 469 M Ft-os csökkenésével párhuzamosan a pénzügyi ráfordítások 474 M Ft-tal csökkentek a bázisidőszakhoz képest.

A **nyereségadó** 9 368 M Ft-os összege a következő adókatégoriákra oszlik meg: társasági adó 2 217 M Ft, helyi iparüzési adó 1 832 M Ft, energiaellátók jövedelemadója 3 450 M Ft, innovációs járulék 361 M Ft és IFRS konszolidált halasztott adókövetelés 1 508 M Ft.

2014-ben az **egy részvényre jutó nyereség** a tárgyidőszaki nyereség és a törzsrészvények számának hányadosa alapján 1 500 Ft. A **hígított egy részvényre jutó nyereség** a csoport esetében megegyezik a törzsrészvényekkel számított értékkel, mert nem rendelkezik részvényopcióval. A csoport visszavásárolt saját részvéennyel sem rendelkezik.

A csoport 2014. évi **időszaki eredménye** 9 112 M Ft.

Melléklet

Konzolidált mérleg

MFt

KONSZOLIDÁLT MÉRLEG / ESZKÖZÖK	2014.12.31	2013.12.31 Módosított	2013.01.01 Módosított
Befektetett eszközök	172 125	177 550	196 633
Goodwill	-	-	-
Tárgyi eszközök	149 713	148 674	148 972
Immateriális javak	4 088	5 718	7 160
Részesedés társult és közös vezetésű vállalkozásban	4 276	7 673	8 528
Kölcsönök	23	29	21
Halasztott adókövetelés	14 025	15 456	31 952
Forgóeszközök	35 790	39 974	40 185
Készletek	1 370	1 260	1 276
Vevőkövetelések	30 667	29 130	33 025
Egyéb követelések	1 678	5 252	4 097
Derivatív követelések	-	-	27
Nyereségadó-követelés	511	1 312	348
Pénzeszközök	1 564	3 020	1 412
Értékesítési céllal tartott eszközök	445	-	-
ESZKÖZÖK ÖSSZESEN	208 360	217 524	236 818

KONSZOLIDÁLT MÉRLEG / FORRÁSOK	2014.12.31	2013.12.31 Módosított	2013.01.01 Módosított
Saját tőke	149 981	156 967	172 592
Jegyzett tőke	60 744	60 744	60 744
Felhalmozott eredmény	89 238	96 223	111 848
Egyéb átfogó jövedelem	- 1	-	-
Hosszú lejáratú kötelezettségek	24 311	24 293	27 176
Hosszú lejáratra kapott hitelek és lízing	3	7	2 013
Hosszú lejáratú céltartalékok	17	13	10
Halasztott bevételek	24 291	24 273	25 153
Rövid lejáratú kötelezettségek	34 068	36 264	37 050
Rövid lejáratra kapott hitelek és lízing	1 926	8 615	10 595
Rövid lejáratú céltartalékok	202	257	1 270
Szállítói kötelezettségek	26 283	22 646	19 996
Egyéb kötelezettségek	5 657	4 745	5 189
Derivatív kötelezettségek	-	1	-
KÖTELEZETTSÉGEK ÉS SAJÁT TŐKE ÖSSZESEN	208 360	217 524	236 818

Átfogó jövedelemre vonatkozó konszolidált kimutatás

MFt

ÁTFOGÓ JÖVEDELEMRE VONATKOZÓ KONSZOLIDÁLT KIMUTATÁS	2014	2013 Módosított
Értékesítés árbevétele	219 987	221 749
Saját termelésű készletek állományváltozása	-	196
Saját előállítású eszközök aktivált értéke	2 859	2 736
Egyéb üzemi bevétel	2 362	2 388
Értékcsökkenési leírás és amortizáció	- 14 375	- 14 693
Anyagjellegű ráfordítások	- 172 463	- 176 147
Személyi jellegű ráfordítások	- 12 375	- 13 105
Egyéb üzemi ráfordítások	- 8 561	- 8 190
Üzemi tevékenység eredménye	17 434	14 934
Részesedés a tőke módszerrel elszámolt vállalkozások eredményéből	1 403	713
Pénzügyi műveletek bevétele	809	1 278
Pénzügyi műveletek ráfordítása	- 1 166	- 1 640
Pénzügyi műveletek eredménye	- 357	- 362
Adózás előtti eredmény	18 480	15 285
Nyereségadó	- 9 368	- 20 584
Időszaki eredmény	9 112	- 5 299
Egyéb átfogó jövedelem	- 1	-
Egyéb átfogó jövedelem összesen	- 1	-
Átfogó jövedelem összesen	9 111	- 5 299
Egy részvényre jutó és hígított egy részvényre jutó eredmény (Ft/részvény)	1 500	- 872

Konszolidált Cash flow

MFt

KONSZOLIDÁLT CASH FLOW KIMUTATÁS	Jegyzet	2014.12.31	2013.12.31 Módosított
Adózás előtti eredmény		18 480	15 285
Pénzügyi eredmény realizált árfolyamkülönbözeten kívül		357	362
Értékcsökkenési leírás és amortizáció	8.4.	14 375	14 693
Vevőkövetelésekre elszámolt értékvesztés	7.7.2., 8.7.	- 689	477
Befektetésre elszámolt értékvesztés és visszairás	4.1., 7.3.2., 8.7.	814	731
Céltartalékképzés és -felhasználás különbözete	7.14.2.	- 51	1 010
Részesezés a tőke módszerrel elszámolt vállalkozások eredményéből	7.3.2., 8.8.	- 1 403	- 713
ELMŰ-ÉMÁSZ Hálózati Szolgáltató Kft. közös vezetésű vállalkozássá minősítése	7.3.2.	- 1 502	-
Egyéb eredményt módosító tételek		9	- 22
Módosított adózás előtti eredmény		30 390	29 803
Szállítói kötelezettségek változása	7.14.3.	3 637	2 650
Egyéb kötelezettségek változása	7.14.4.	929	- 1 323
Vevői követelések változása	7.7.1.	- 848	3 418
Forgóeszközök (kivéve: vevő, pénzeszköz)	7.6., 7.7.3.	4 265	- 2 076
Kapott kamatok	8.9.	794	1 272
Fizetett kamatok	8.9.	- 1 166	- 1 640
Fizetett adó (nyereség után)	8.10.	- 7 937	- 4 088
Fizetett osztalék	7.11.	- 16 097	- 10 326
Szokásos tevékenységből származó pénzeszközváltozás		13 967	17 690
Befektetett eszközök beszerzéséből adódó pénzkifizetés	7.1., 7.2.	- 13 911	- 12 983
Befektetett eszközök eladásából származó pénzeszköz	8.3., 8.7.	118	46
Adott kölcsönök visszafizetése	7.4.	6	- 8
Kapott osztalék	7.3.2.	5 043	843
Befektetési tevékenységből származó pénzeszközváltozás		- 8 744	- 12 102
Hitelfelvétel		21 441	11 553
Hiteltörlesztés		- 28 135	- 15 539
Finanszírozási tevékenységből származó pénzeszközváltozás		- 6 694	- 3 986
Pénzeszközök nem realizált árfolyamnyeresége / -vesztesége (+/-)		15	6
Pénzeszközök nettó növekedése / csökkenése		- 1 456	1 608
Pénzeszközök nettó növekedése / csökkenése		- 1 456	1 608
Pénzeszköz nyitó állománya		3 020	1 412
Pénzeszköz záró állománya		1 564	3 020

Konszolidált sajáttőke-változás

MFt

KONSZOLIDÁLT SAJÁT TŐKE LEVEZETÉS	Jegyzett tőke	Felhalmozott eredmény	Felhalmozott átváltási különbözet	Saját tőke összesen
Könyv szerinti érték 2013.01.01.	60 744	111 848	-	172 592
Időszaki eredmény	-	5 299	-	5 299
Egyéb átfogó jövedelem	-	-	-	-
Átfogó jövedelem összesen	-	5 299	-	5 299
Osztalékfizetés	-	10 326	-	10 326
Könyv szerinti érték 2013.12.31.	60 744	96 223	-	156 967
Könyv szerinti érték 2014.01.01.	60 744	96 223	-	156 967
Időszaki eredmény	-	9 112	-	9 112
Egyéb átfogó jövedelem	-	-	1	1
Átfogó jövedelem összesen	-	9 112	1	9 111
Osztalékfizetés	-	16 097	-	16 097
Könyv szerinti érték 2014.12.31.	60 744	89 238	1	149 981