

# ÜZLETI JELENTÉS

## 2013

Keltezés: Miskolc, 2014. február 7.

---

A vállalkozás vezetője  
(képviselője)

**Tartalom**

<b>Az ELMŰ-ÉMÁSZ Társaságcsopotról röviden</b>	<b>3</b>
Az ELMŰ-ÉMÁSZ Társaságcsoport felépítése	4
Működési környezet	6
Ügyfeleink villamosenergia-ellátása	7
<b>Ügyfeleink szolgálatában</b>	<b>8</b>
Ügyfeleink a középpontban	8
Új ügyfélszolgálati irodák	8
<b>Felelősségvállalás</b>	<b>9</b>
Felelősség a munkatársakért	9
Innováció a fenntarthatóságért	10
Társadalmi felelősségvállalás	10
Felelősség a környezetért	10
Energiahatékonyság	11
<b>Éves beszámolók</b>	<b>13</b>
Az éves beszámoló elemzése	13
A konszolidált éves beszámoló elemzése	26

## Az ELMŰ-ÉMÁSZ Társaságcsoporthól röviden

Az ELMŰ-ÉMÁSZ Társaságcsoporth Magyarországon egyik legnagyobb vállalatcsoportja. A Budapesti Elektromos Művek Nyrt. (ELMŰ) és az Észak-magyarországi Áramszolgáltató Nyrt. (ÉMÁSZ) évszázados múlttal rendelkező cégek.

Az ÉMÁSZ Nyrt. Magyarország egyik meghatározó áramszolgáltató vállalata. Az észak-magyarországi régióban több mint 700 településén több mint 700 000 ügyfél számára biztosítja a villamos energiát egyetemes szolgáltatóként, és több ezer vállalati ügyfél versenyipari kereskedőpartnereként.

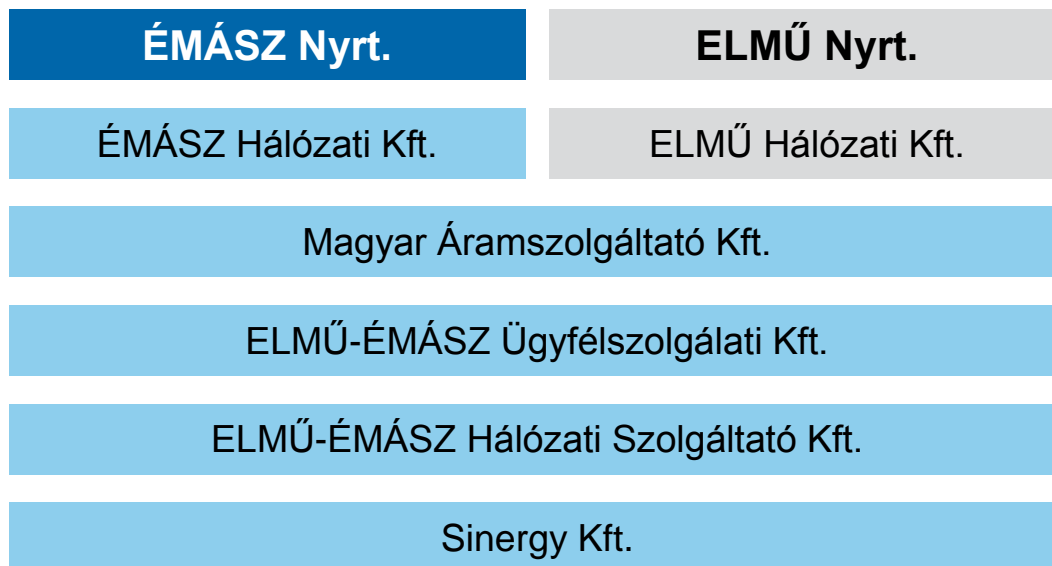
Az ÉMÁSZ Nyrt. az európai és a magyar jogszabályokhoz igazodva, a hálózati és az értékesítési tevékenységek 2007-ben történt szétválasztását követően az alábbi fő funkciókat látja el:

- **Stratégiai irányítás:** Az ÉMÁSZ Nyrt. – testvérvállalatával, az ELMŰ Nyrt.-vel együttműködve – felelős a teljes ELMŰ-ÉMÁSZ Társaságcsoporth stratégiájának kialakításáért.
- **Tulajdonosi funkció:** az ÉMÁSZ Nyrt. 100 százalékos tulajdonosa az elosztó hálózati engedélyes ÉMÁSZ Hálózati Kft.-nek, amely a villamoshálózatok fejlesztési, tervezési, létesítési és felújítási feladatait végzi. Ezen kívül résztulajdonosa az ELMŰ Nyrt.-vel közös leányvállalataiknak. Az ÉMÁSZ Hálózati Kft. közbeszerzési eljárást folytatott le a hálózatok üzemeltetésével, a hálózatlétesítési és a rekonstrukciós feladatok elvégzésével kapcsolatban. Az eljárás nyertese az ELMŰ-ÉMÁSZ Hálózati Szolgáltató Kft. lett. Az ügyfélszolgálati és a számlázási tevékenységet az ÉMÁSZ Nyrt. és az ÉMÁSZ Hálózati Kft. nyilvános pályázatának nyerteseként az ELMŰ-ÉMÁSZ Ügyfélszolgálati Kft. látja el. A MÁSZ Kft. az energiabeszerezés és a szabadpiaci értékesítés, a Sinergy Kft. pedig az energetikai megoldások területén működik.
- **Értékesítés:** az ÉMÁSZ Nyrt. a Magyar Energia Hivatal két kereskedői engedélyével rendelkezik, amelyek közül egy a szabadpiacon, egy pedig a szabályozott piacon (egyetemes szolgáltatóként) történő villamosenergia-értékesítésre vonatkozik.

- **Támogató szolgáltatások:** az ÉMÁSZ Nyrt. testvérvállalatával, az ELMŰ Nyrt.-vel közösen szolgáltatásokat nyújt az egész társaságcsoporthoz részére a személyzeti ügyek, a pénzügyek, a számvitel, a beszerzés, a logisztika, a jog, az információs menedzsment, az ingatlankezelés és -gazdálkodás, a vállalati kommunikáció, a marketing, a belső ellenőrzés és a munka- és egészségvédelem, valamint a hálózati műszaki szolgáltatások (távközlés, diagnosztika, közvilágítás) területén.

Az ÉMÁSZ Nyrt. feladata az is, hogy testvérvállalatával, az ELMŰ Nyrt.-vel közösen összefogja a társaságcsoporthoz tagjainak működését, koordinálja tevékenységüket. Mindez lehetővé teszi ügyfeleink hatékony és biztonságos energiaellátását, munkatársainak és tulajdonosai érdekeinek felelősségteljes képviselését. Az alábbi ábra mutatja be az ELMŰ–ÉMÁSZ Társaságcsoporthoz tagjait:

#### Az ELMŰ–ÉMÁSZ Társaságcsoporthoz felépítése



## Igazgatóság és Felügyelőbizottság

### Igazgatóság

- **Dr. Marie-Theres Thiel**  
az Igazgatóság elnöke
- **Hans-Günter Hogg**
- **Dr. Kövesdi Zoltán Endre**
- **Bernhard Lüscher**

### Felügyelőbizottság

- **Emmerich Endresz \***  
a Felügyelőbizottság elnöke
- **Gembiczki Tibor**  
a munkavállalók képviselője, ÉMÁSZ Nyrt.
- **Dr. Martin Herrmann**  
RWE EAST s.r.o.
- **Dr. Martin Konermann\***  
Energie Baden-Württemberg AG
- **Hermann Lüscher\***  
Energie Baden-Württemberg AG
- **Takács János**  
a munkavállalók képviselője, ÉMÁSZ Nyrt.
- **Dr. Vasanits Dezső** 2013.06.01-ig
- **Dénes József** 2013.06.01-től

(\*Audit Bizottsági tagok)

## Működési környezet

Az ÉMÁSZ Nyrt. a beszámolás évében komoly kihívásokkal szembesült működési környezetének gazdasági változása miatt.

A magyar kormányzat a bevezetett adózási intézkedések során jelentős mértékben növelte az energiaszektor adóterheit. 2009-ben, átmenetileg két évre tervezték bevezetni a 19 százalékos normál társasági adókulcs feletti pozitív adóalap 8 százalékát kitevő energiaszolgáltatók jövedelemadóját. Ez az eredeti szándékkal ellentétben 2011-ben és 2012-ben is növelte az ágazat terheit, és a kormányzat az adónem megtartása és mértékének emelése mellett döntött. Az adót 2013. január 1-től kiterjesztették a földgáz és villamos energia egyetemes szolgáltatói, valamint elosztói engedélyesekre is. Az adó mértéke 31 százalék lett. Ez a 19 százalékos normál társasági adókulccsal együtt szinte példátlan, 50 százalékos speciális ágazati elvonást jelent. Speciális ágazati különadóként 2010-ben bevezették az energiaellátók vállalkozási tevékenységére kivetett válságadót is. 2013-tól ennek az adónemnek megtörtént a kivezetése, azonban ez nem kompenzálja az energiaszolgáltatók különadójának megemelésével járó adóteher-növekedést.

## Ügyfeleink villamosenergia-ellátása

### **Versenypiaci ügyfeleink villamosenergia-ellátása.**

A szabadpiaci ügyfelek köre a jellemző, 12 hónapos szerződési periódus következtében évről évre módosul. Az értékesítési portfólió szerkezete emiatt rendkívül változó. Folyamatos kihívást jelent a meglévő szerződésállomány megújítása, illetve a meglévő partneri kör bővítése. Sikerként könyvelhető el, hogy az egyetemes szolgáltatást elhagyó vállalkozások jelentős hányadát a Társaság – illetve a társaságcsoport – újra tudta szerződtetni. A Társaságcsoport méret nagyság tekintetében megerősítette piaci pozícióit.

### **Egyetemes szolgáltatás.**

Az egyetemes szolgáltatás árképzése hatósági felügyelet alatt zajlik. A lakosság körében az év elején, illetve novemberben a hatóság által életbe léptetett 10% illetve 11,1%-os mértékű bruttó árcsökkentés-, valamint a média révén bejelentett várható további rezsicsökkentő intézkedések hatására gyakorlatilag megszűnt a piaci mozgás. 2013. januárjától a kötelező villamos energia (KÁT) átvételéből eredő költségek nem terhelik az egyetemes szolgáltatás felhasználóit. Az Országgyűlés döntésének értelmében a bruttó lakossági árak 2014 szeptemberétől további 5,7 %-kal fognak csökkenni.

## Ügyfeleink szolgálatában

### Ügyfeleink a középpontban

Elindult 2013-ban egy újabb rendezvénysorozat "Ügyfeleink a középpontban" címmel. A rendezvények célja nemcsak a tájékoztatás, hanem a fogyasztók véleményeinek, igényeinek felmérése is egyben. A programsorozat jó lehetőséget teremt az ÉMÁSZ Nyrt-ről kialakult vélemények közvetlen megismerésére, és ehhez kapcsolódóan a pozitív megítélésünk erősítésére.

### Új ügyfélszolgálati irodák

A törvényi kötelezettségeknek eleget téve, 2013. október 11-től az ÉMÁSZ Nyrt. területén huszonegy új ügyfélszolgálati irodát nyitott.

A jövőben az 5000 fő feletti településeken - szolgáltatási területünkön - panaszfelvételi pontokat is üzemeltetünk.

Az ügyfelekkel való személyes kapcsolat az egyik legfontosabb érték a Társaság számára.

Minden ügyfélszolgálati irodában lehetőség van arra, hogy ügyfelek előzetes időpontfoglalással várakozás nélkül, kényelmesebben tudják ügyeiket intézni.

Emellett az ÉMÁSZ Nyrt. természetesen továbbra is biztosítja a telefonos kapcsolattartás lehetőségét.



## Felelősségvállalás

### Felelősség a munkatársakért

**Holiday Manager.** A Munka Törvénykönyvének szabályozása szerint a munkáltatónak a szabadságnapokat az esedékesség évében kell kiadnia. Bevezetésre került egy egységes szabadságtervezési szabályozás. Ennek alapja egy saját fejlesztésű, elektronikus szabadság tervező és nyilvántartó rendszer, melynek segítségével munkatársaink teljes szabadságuk igénybevételét megtervezhetik. A program 2013 első negyedévében kezdte meg működését.

**Munka és Egészségvédelem.** A Társaság a munka- és egészségvédelmet a vállalati kultúra fontos elemének tekinti. Az elkötelezettséget a munka- és egészségvédelmi politika foglalja össze.

Az ÉMÁSZ Nyrt. munkavédelmi aktivitásait az évente megújuló Munkavédelmi Program fogja össze, melynek kidolgozásában munkatársak is közreműködnek. A legfontosabb kérdéseket a munkavállalói képviselőkkel a Paritásos Munkavédelmi Testület keretei között vitatják meg. Önkéntes elkötelezettségből Munkahelyi Egészségvédelmi és Biztonsági Irányítási Rendszert (MEBIR) működtetünk, melyet évente auditáltat a Társaság.

**Vezetői és igazgatósági munkavédelmi bejárások.** Kiemelt jelentőséget tulajdonít a Társaság vezetői „példakép”-funkciójának, ezért az Igazgatóság és vezetők a munkavédelmi témákat rendszeresen figyelemmel kísérik. A Munkavédelmi Program teljesítését az Igazgatóság évente áttekinti, és végrehajtását a vezetőkkel együtt a rendszeres munkavédelmi bejárások, szemlék során személyes közreműködéssel is támogatja. Ezek az alkalmak kitűnő lehetőséget teremtenek arra, hogy a vezetőség közvetlenül kapjon képet a munkatársakat a napi munkavégzés során érintő munkabiztonsági témákról. Pozitív tapasztalat, hogy a bejárásokat, számos munkakörülményt és munkakörnyezetet javító intézkedés követte.

**Első helyen az egészség.** Társaságcsoportunk bevezette a vállalati egészségmenedzsmentet, amelynek keretében az egészségfejlesztést, mint

stratégiai lehetőséget használjuk versenyképességünk javítása, munkatársaik produktivitásának növelése, illetve a munkavállaló- és családbarát vállalati légkör kialakításában.

## Innováció a fenntarthatóságért

Az ELMŰ-ÉMÁSZ Társaságcsoporthoz kiemelten fontosnak tartja a fenntarthatóságért tett erőfeszítéseket. Programjaink, mintaprojektjeink, rendezvényeink révén egyre többen ismerik meg ezt a gondolkodásmódot. Innovatív megoldásainkkal hozzájárulunk a fenntarthatóság szerepének növekedéséhez a magyar társadalomban.

## Társadalmi felelősségvállalás

**Társadalmi szerepvállalás.** 2013-ben is az értékteremtés és megóvás jegyében folytattuk már hagyományosnak mondható jótékonyági tevékenységünket. A projekteknél a helyi sajátosságokat és igényeket vettük figyelembe. Kiemelten foglalkoztunk az észak-magyarországi térség nehéz helyzetben lévő társadalmi csoportjaival. Támogatási politikánkban fontos a rossz egészségügyi, vagy szociális körülmények között élők élethelyzetének javítása, és a hátrányos helyzetűek felemelkedésének elősegítése.

## Felelősség a környezetért

A felelősség vállalása környezetünkért az ÉMÁSZ NYrt. alapvető érdeke. Minden fejlesztésünk, beruházásunk kiemelkedő szempontja a minket körülvevő világ megóvása.

**Környezetvédelmi előírások teljes körű betartása.** Az ELMŰ-ÉMÁSZ Társaságcsoporthoz a környezetterhelés folyamatos csökkentésével kíván hozzájárulni a fenntartható fejlődéshez, az élet minőségének javításához, a környezet állapotának megőrzéséhez. Ennek érdekében a Társaság elkötelezett a tevékenységével kapcsolatos összes környezetvédelmi jogszabály betartására.

**Madarak védelme.** Távvezetéseink üzemeltetése során az egyik legfontosabb környezetvédelmi feladat a madarak védelme. A 2013. évben aláírt két nagy projekt

keretében a kiválasztott műszaki megoldások nem csak a madarak számára hasznosak, de a hálózat minőségét is javítják. Az itt befektetett összeg olyan előnyökkel is jár, hogy például csökken a madarak okozta üzemzavarok száma. A Bükki Nemzeti Parkkal együttműködve jelentős Európai Uniósi pénzügyi forrásokat tudunk bevonni a szükséges átalakításokhoz.

**Olajszennyeződések elkerülése.** A talaj szennyezettsége nagy veszélyt jelent a környezetre, ezért különösen ügyelünk arra, hogy a létesítményekben lévő olaj ne szivároghasson a talajba, talajvízbe. A telephelyeken, a rendszerből kikerülő tisztított csapadékvizet rendszeresen ellenőrizik.

**Hulladékgazdálkodás.** A Társaság felelősen jár el a hulladékok kezelésével kapcsolatban is. A telephelyeken történő napi munkavégzésből adódó hulladékot minden esetben szelektíven gyűjtik, amit azután az erre megfelelő jogosultsággal rendelkező partnerek szállítanak el és gondoskodnak a megfelelő kezeléssel. Az irodaépületekben keletkezett hulladékot munkatársak ugyancsak szelektíven gyűjtik a kihelyezett szelektív hulladékgyűjtő-szigeteken. A hasznosítást elősegítve egyaránt hozzájárul a Társaság hulladékainak újrafelhasználásához és a kommunális hulladék mennyiségének csökkentéséhez. A szelektíven gyűjtött, hasznosított hulladékok aránya évről évre nő.

## Energiahatékonyság

Az energiahatékonyság az ELMŰ-ÉMÁSZ Társaságcsoporthoz nem csak jól csengő kifejezés, hanem működésünk egyik elsődleges mozgatórugója.

Az ÉMÁSZ Nyrt. mindig arra törekedett, hogy a közvélemény számára neve az energiahatékonyság és környezettudatosság területén referenciává váljon. A legismertebb programjai az Energiapersely elnevezésű energiatakarékos program, az Energia Suli iskolai program, a Fizibusz néven futó oktató roadshow, a közép- és nagyvállalati ügyfeleknek szóló energetikai audit szolgáltatás. A Társaság az energiahatékonyság területén proaktív szerepet vállal.

**Az energia takarékos felhasználása.** A Társaság 2013-ban is kiemelt figyelmet fordított az energiatakarékos felhasználásra. Idén a Tavaszi Energiatakarékos Napokon mutatta be a nagyközönségnek és a szakmai érdeklődőknek újításait, tarifáit,

szolgáltatásait és hogy mi az, amit az energiahatékony fogyasztói magatartáshoz mindenképpen tudni kell.

## Éves beszámoló

### Az éves beszámoló elemzése

Az ÉMÁSZ Nyrt. egyedi beszámoló szerinti eredménye a 2013. üzleti évben a pénzügyi és gazdasági válság ellenére kedvezően alakult. A társaság a bekövetkezett piaci változásokra rugalmasan válaszolt. Az értékesítés árbevétele 74 811 MFt, az adózás előtti eredmény 3 917 MFt-ot tesz ki.

### A társaság egyedi mérlegének sarokpontjai

A **befektetett eszközök** értéke 2013. évben 2 309 MFt-tal (2,40%) 93 905 MFt-ra csökkent. Az immateriális javak nettó értéke 358 MFt-tal (24,03 %) csökkent a 2012. évhez viszonyítva. Emellett a tárgyi eszközök értéke (5 526 MFt) is, 361 MFt-os (6,13%) csökkenést mutat az előző beszámolási időszakhoz képest.

A befektetett eszközvagyron jelentős részét kitevő részesedések értéke 87 242 MFt, mely az előző évhez viszonyítva 1 587 MFt-os (1,79 %) csökkenést mutat. A változás két tényező eredménye. A Társaság BC Erőmű Kft-ben meglévő részesedési értéke (1 282 MFt) átsorolásra került a forgóeszközök közé az egy éven belül értékesítendő részesedésekhez. A csökkenés másik oka a TVK-Erőmű Kft. tulajdonosi hányadára jutó jegyzett tőke leszállítása (305 MFt) értékben.

Az üzleti év végén az ÉMÁSZ Nyrt. a következő hét társaságban rendelkezett a befektetett pénzügyi eszközök között nyilvántartott részesedéssel:

	Törzstőke MFt	ÉMÁSZ részesedés MFT könyv szerinti érték	Tulajdoni hányad %
ÉMÁSZ Hálózati Kft.	84 503	84 503	100,00
ELMŰ - ÉMÁSZ Ügyfélszolgálati Kft.	3	1	30,00
ELMŰ - ÉMÁSZ Hálózati Szolgáltató Kft.	3	1	35,00
Mátrai Erőmű Zrt.	34 246	13	0,04
Magyar Áramszolgáltató Kft.	200	225	50,00
Sinergy Kft.	1 708	857	50,00
TVK-Erőmű Kft.	2 218	1 642	74,00
<b>Összesen</b>	<b>122 881</b>	<b>87 242</b>	

A **forgóeszközök** 19 929 MFt-os záró értékének meghatározó része a fennálló **követelések** 16 934 MFt-os állománya. A követelések értéke 1 550 MFt-tal (10,08%) nőtt az előző évhez képest. A társaság fő tevékenységéhez kapcsolódó, áruszállításból és szolgáltatásból származó, a követelésállomány jelentős részét kitevő követelések (értékhelyesbítés nélküli) záró állománya a bázis időszakhoz viszonyítva csökkent. A peres követelések valamint az áruszállításból és szolgáltatásból származó követelésekre elszámolt értékvesztés záró értéke emelkedett az előző évhez képest. Mindkét változás a fogyasztók romló fizetési moráljára vezethető vissza. A kapcsolt vállalkozással szembeni követelések értéke a beszámolási időszakban 3 135 MFt-tal magasabb a bázisidőszakhoz képest. Ennek döntő oka az ÉMÁSZ Hálózati Kft.-vel szembeni pénzügyi követelés értékének 3 127 MFt-os növekedése.

A Társaság BC Erőmű Kft-ben meglévő részesedése 2014. évben értékesítésre kerül, ezért a 2013.12.31-én meglévő részesedés a befektetett pénzügyi eszközökből átsorolásra került a forgóeszközök közé az **értékpapírokhoz** az egy éven belül értékesítendő részesedésekhez a várható értékesítési árral megegyező bekerülési értéken (1 250 MFt).

A **készletek** záró értéke csekély mértékben emelkedett, a **pénzeszközök** záró állománya 964 MFt, amely 331 MFt-tal (52,29%)-kal nőtt az előző beszámolási időszakhoz viszonyítva.

2013. december 31-én az ÉMÁSZ Nyrt. **saját tőkéje** 83 930 MFt volt. A következő táblázat a társaság saját tőkéjének szerkezetét mutatja:

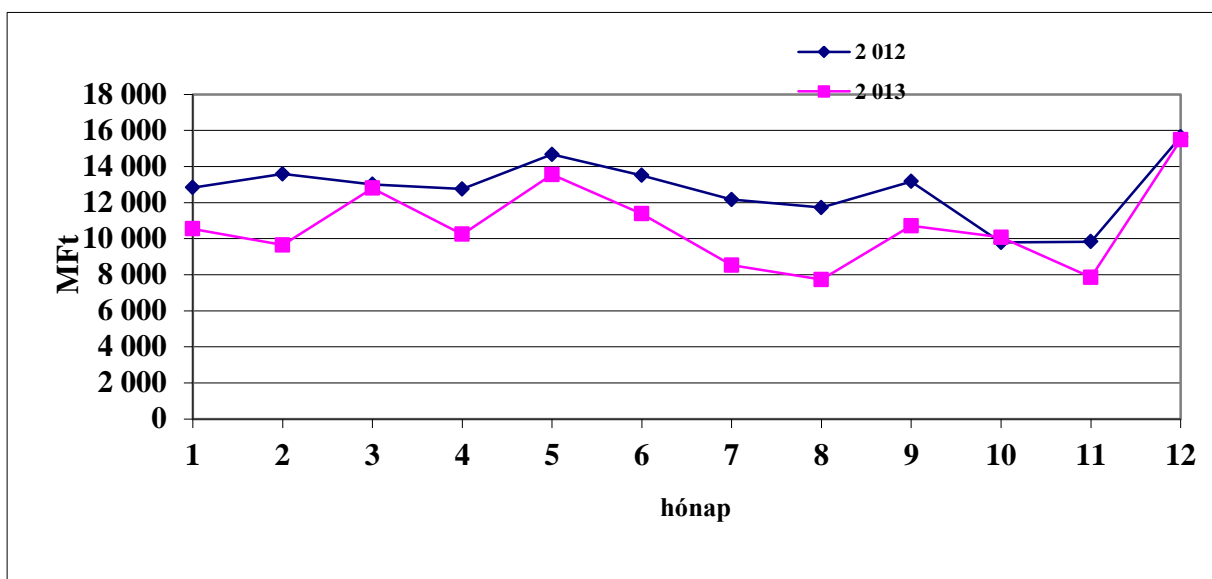
	(MFt)
Jegyzett tőke	30 504
Tőketartalék	159
Eredménytartalék	53 267
Mérleg szerinti eredmény	0
<b>Saját tőke összesen</b>	<b>83 930</b>

A társaság adózás előtti eredménye terhére 6 MFt **céltartalékot** képzett, mely 143 MFt-tal alacsonyabb a bázis időszakhoz viszonyítva. Az előző évi céltartalék jelentős része az egyetemes szolgáltatói árrést érinti, amely meghaladta a

hatóságilag rögzített mértéket. Ezen céltartalékok feloldásra kerültek. Mivel a társaság a beszámolási időszakban a rendeletben meghatározottnál alacsonyabb fajlagos árrést ért el, ezért a tárgyidőszakban céltartalék képzés nem történt.

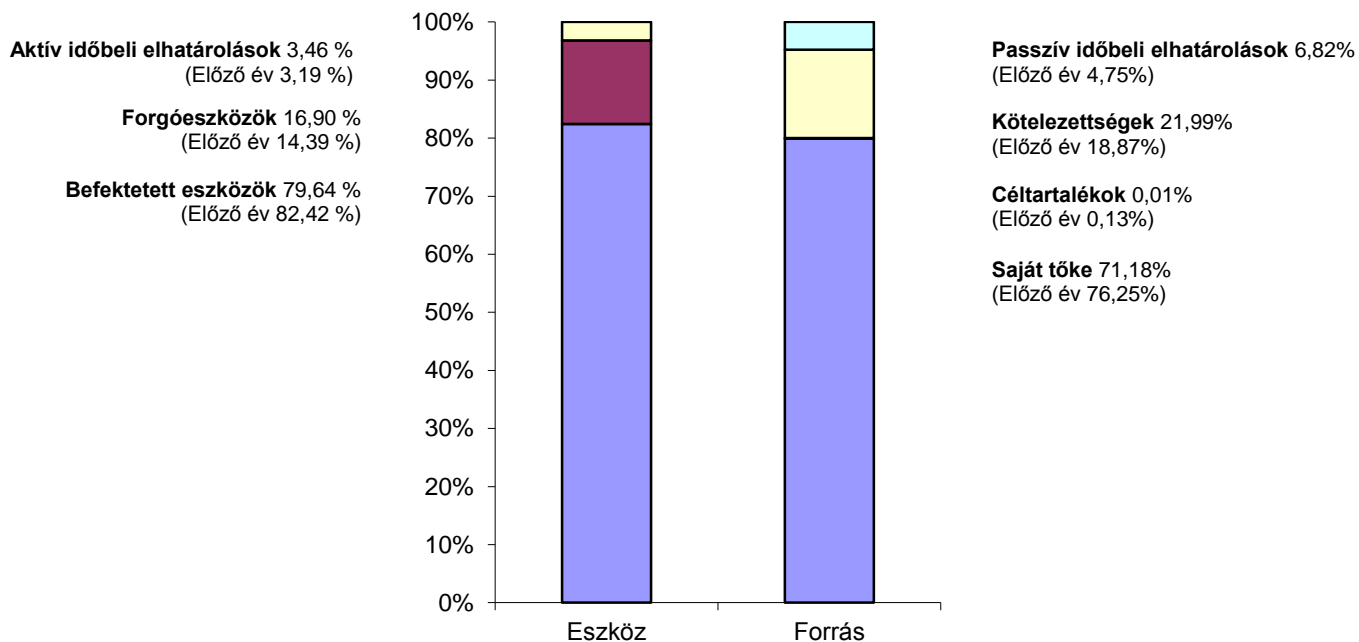
A **kötelezettségek** tartalmazzák a társaság **hosszú és rövid lejáratú kötelezettségeit** 25 930 MFt értékben, mely az előző évhez képest 3 901 MFt-tal (17,71 %) növekedett. Ennek oka elsősorban a kapcsolt vállalkozással szembeni kötelezettségek 3 864 MFt-os, és az egyéb rövid lejáratú kötelezettségek 632 MFt-os növekedése valamint a szállítókkal szembeni rövid lejáratú kötelezettségek 498 MFt-os csökkenése.

A társaság finanszírozási igényei rövid lejáratú hitelek igénybevételét is szükségessé tették. A rövid lejáratú hitelek 15 481 MFt-os záró állománya 2 183 MFt-tal (16,42%) nőtt. Ennek legfőbb oka, hogy a hosszú lejáratú hitelek 2014. évi törlesztő részlete a (2 356 MFt) a rövid lejáratú hitelek közé átsorolásra került.



A hó végi záró banki hitelállomány alakulása a 2012-2013. években (MFt)

Az eszközök és források 2013. évi záró állományának összetételét mutatja az alábbi diagram.



Az ÉMÁSZ Nyrt. vagyon- és tőkeszerkezete 2013.12.31. (%)



## A Társaság éves beszámoló szerinti eredménye

Az **értékesítés nettó árbevétele** a beszámolási időszakban 74 811 MFt. Az árbevétel alakulására a nettó árbevétel 92,48 %-át kitevő villamosenergia-értékesítés van jelentős hatással. A villamosenergia-értékesítés az előző évhez képest növekedett, amely döntően az értékesített mennyiség növekedésére vezethető vissza.

Az egyéb tevékenység árbevétele csökkent a bázis időszakhoz képest. Ez az árbevétel túlnyomó részt a társaságcsoport tagvállalatainak egymás közti szolgáltatásaiból keletkezik. Ezek jellemzően központi szolgáltatások, mint például informatika, ingatlangazdálkodás és telekommunikáció.

Az **egyéb bevételek** az összes üzemi bevétel 1,76 %-át teszik ki, a bázis időszakhoz viszonyítva 1 301 MFt-tal (49,21%) csökkentek. A változás döntően a céltartalék-felhasználás és -feloldás csökkenéséből adódik.

Az **anyagjellegű ráfordítások** 74 020 MFt-os értéke az előző időszakhoz viszonyítva 4 792 MFt-os (6,92%) növekedést mutat, amelyet elsősorban a villamosenergia-beszerezés értéke határozza meg.

A társaság tárgyévi **anyagköltsége** 238 MFt, mely 10 MFt-tal (4,03%) alacsonyabb az előző évinél.

Az **igénybe vett szolgáltatások** értéke 3 449 MFt, mely 653 MFt-tal (15,92%) alacsonyabb az előző év azonos időszakához képest. A szolgáltatások tárgyidőszaki értékét elsősorban a kapcsolt vállalkozásoktól igénybe vett szolgáltatások, valamint a javítási és karbantartási költségek határozzák meg. Kutatás-fejlesztéssel kapcsolatos költség a tárgyidőszakban nem merült fel.

Az **egyéb szolgáltatások** értéke 60 MFt-tal (6,30%) nőtt, mely változást alapvetően a bankköltségek növekedése okozta.

Az **eladott áruk beszerzési értéke**, amelyet nagymértékben a villamos energia beszerzési érték (saját fogyasztás nélkül) alakulása határoz meg, 6 006 MFt-tal (9,87%) magasabb a bázis időszak értékénél.

A **személyi jellegű ráfordítások** 2013. évben összesen 35 MFt-tal (5,15%) csökkentek. A változás oka a létszámcsökkenés és a kevesebb túlórából fakadó költségmegtakarítás. A 2013-as évben béremelés nem történt.

A társaság tárgyévi 1 275 MFt értékű **értékcsökkenési leírása** 4 MFt-tal (0,31%) alacsonyabb a bázis időszakhoz viszonyítva.

Az **egyéb ráfordítások** értéke 2 171 MFt, mely az előző évhez képest 105 MFt-tal (5,08%) magasabb. Ennek oka döntően a belföldi követelésekre elszámolt értékvesztés növekedése, valamint a behajthatatlan követelések leírt összegének, a céltartalék képzés értékének és az adók, illetékek, hozzájárulások összegének csökkenése.

A **pénzügyi műveletek** 5 930 MFt-os **eredménye** a bázis időszakhoz képest 32 MFt-tal (0,54%) magasabb. A pénzügyi műveletek bevételei 134 MFt-tal a pénzügyi műveletek ráfordításai 166 MFt-tal csökkentek a bázis időszakhoz képest. A pénzügyi műveletek eredményének változását elsődlegesen a kapott osztalékok (108 MFt) csökkenése valamint a fizetendő kamatok, kamatjellegű ráfordítások (153 MFt) csökkenése okozta.

A **rendkívüli eredmény** -56 M Ft, amely 55 MFt-tal magasabb a bázis időszaki értékhez képest. A rendkívüli bevételek értéke 305 MFt, mely a társaság egyik befektetésének, a TVK-Erőmű Kft.-nek a jegyzett tőke leszállításához kapcsolódó ellenértékét tartalmazza. A rendkívüli ráfordítások összege 361 MFt, amelyből 305 MFt a TVK-Erőmű Kft. jegyzett tőke leszállításához kapcsolódó könyv szerinti érték kivezetése.

A társaságnak a tárgyidőszakban társasági **adófizetési kötelezettsége** nem keletkezett.

#### **Javaslat az eredmény felhasználására**

Az ÉMÁSZ Nyrt. igazgatósága javasolja, hogy a Társaság 3 917 MFt adózott eredményét, kiegészítve a szabad eredménytartalékból felhasznált 5 082 MFt összeggel, azaz összesen 8 999 MFt-ot, ez részvényenként 2950 Ft-nak felel meg, a részvényeseknek osztalékként kifizessen.

## MELLÉKLET (Egyedi mérleg és eredménykimutatás)

### Mérleg

#### Eszközök

adatok MFT-ban			
A tétel megnevezése	Előző év	Előző év(ek) módosításai	Tárgyév
a	b	c	d
<b>A. Befektetett eszközök</b>	<b>96 214</b>	<b>-</b>	<b>93 905</b>
<b>I. IMMATERIÁLIS JAVAK</b>	<b>1 490</b>	<b>-</b>	<b>1 132</b>
1. Alapítás-átszervezés aktivált értéke	-		-
2. Kísérleti fejlesztés aktivált értéke	-		-
3. Vagyoni értékű jogok	1 316		1 084
4. Szellemi termékek	174		48
5. Üzleti vagy cégérték	-		-
6. Immateriális javakra adott előlegek	-		-
7. Immateriális javak értékhelyesbítése	-		-
<b>II. TÁRGYI ESZKÖZÖK</b>	<b>5 887</b>	<b>-</b>	<b>5 526</b>
1. Ingatlanok és a kapcsolódó vagyoni értékű jogok	4 575		4 467
2. Műszaki berendezések, gépek, járművek	884		681
3. Egyéb berendezések, felszerelések, járművek	367		314
4. Tenyészállatok	-		-
5. Beruházások, felújítások	61		64
6. Beruházásokra adott előlegek	-		-
7. Tárgyi eszközök értékhelyesbítése	-		-
<b>III. BEFEKTETETT PÉNZÜGYI ESZKÖZÖK</b>	<b>88 837</b>	<b>-</b>	<b>87 247</b>
1. Tartós részesedés kapcsolt vállalkozásban	88 829		87 242
2. Tartósan adott kölcsön kapcsolt vállalkozásban	-		-
3. Egyéb tartós részesedés			
4. Tartósan adott kölcsön egyéb részesedési viszonyban álló vállalkozásban	-		-
5. Egyéb tartósan adott kölcsön	8		5
6. Tartós hitelviszonyt megtestesítő értékpapír	-		-
7. Befektetett pénzügyi eszközök értékhelyesbítése	-		-
8. Befektetett pénzügyi eszközök értékelési különbözete	-		-

A tétel megnevezése	Előző év	adatok MFt-ban	
		Előző év(ek) módosításai	Tárgyév
a	b	c	d
<b>B. Forgóeszközök</b>	<b>16 797</b>		<b>19 929</b>
<b>I. KÉSZLETEK</b>	<b>780</b>		<b>781</b>
1. Anyagok	772		774
2. Befejezetlen termelés és félkész termékek	-		-
3. Növendék-, hízó- és egyéb állatok	-		-
4. Késztermékek	-		-
5. Áruk	8		7
6. Készletekre adott előlegek	-		-
<b>II. KÖVETELÉSEK</b>	<b>15 384</b>		<b>16 934</b>
1. Követelések áruszállításból és szolgáltatásból (vevők)	6 688		5 166
2. Követelések kapcsolt vállalkozással szemben	8 160		11 295
3. Követelések egyéb részesedési viszonyban lévő vállalkozással szemben	-		-
4. Váltókövetelések	-		-
5. Egyéb követelések	536		473
6. Követelések értékelési különbözete	-		-
7. Származékos ügyletek pozitív értékelési különbözete	-		-
<b>III. ÉRTÉKPAPÍROK</b>	<b>-</b>		<b>1 250</b>
1. Részesedés kapcsolt vállalkozásban	-		1 250
2. Egyéb részesedés	-		-
3. Saját részvények, saját üzletrészek	-		-
4. Forgatási célú hitelviszonyt megtestesítő értékpapírok	-		-
5. Értékpapírok értékelési különbözete	-		-
<b>IV. PÉNZESZKÖZÖK</b>	<b>633</b>		<b>964</b>
1. Pénztár, csekkek	-		-
2. Bankbetétek	633		964
<b>C. Aktív időbeli elhatárolások</b>	<b>3 721</b>		<b>4 082</b>
1. Bevételek aktív időbeli elhatárolása	3 687		4 055
2. Költségek, ráfordítások aktív időbeli elhatárolása	34		27
3. Halasztott ráfordítások	-		-
<b>ESZKÖZÖK (AKTÍVÁK) ÖSSZESEN</b>	<b>116 732</b>		<b>117 916</b>

**Források**

adatok MFT-ban			
A tétel megnevezése	Előző év	Előző év(ek) módosításai	Tárgyév
a	b	c	d
<b>D. Saját tőke</b>	<b>89 012</b>		<b>83 930</b>
<b>I. JEGYZETT TŐKE</b>	<b>30 504</b>		<b>30 504</b>
Ebből: visszavásárolt tulajdonosi részesedés névértéken	-		-
<b>II. JEGYZETT, DE MÉG BE NEM FIZETETT TŐKE (-)</b>	-		-
<b>III. TŐKETARTALÉK</b>	<b>159</b>		<b>159</b>
<b>IV. EREDMÉNYTARTALÉK</b>	<b>58 308</b>		<b>53 267</b>
<b>V. LEKÖTÖTT TARTALÉK</b>	-		-
<b>VI. ÉRTÉKELÉSI TARTALÉK</b>	-		-
1. Érték helyesbítés értékelési tartaléka	-		-
2. Valós értékelés értékelési tartaléka	-		-
<b>VII. MÉRLEG SZERINTI EREDMÉNY</b>	<b>41</b>		-
<b>E. Céltartalékok</b>	<b>149</b>		<b>6</b>
1. Céltartalék a várható kötelezettségekre	149		6
2. Céltartalék a jövőbeni költségekre	-		-
3. Egyéb céltartalék	-		-

adatok MFT-ban			
A tétel megnevezése	Előző év	Előző év(ek) módosításai	Tárgyév
a	b	c	d
<b>F. Kötelezettségek</b>	<b>22 029</b>		<b>25 930</b>
<b>I. HÁTRASOROLT KÖTELEZETTSÉGEK</b>	-		-
1. Hátrasorolt kötelezettségek kapcsolt vállalkozással szemben	-		-
2. Hátrasorolt kötelezettségek egyéb részesedési viszonyban lévő vállalkozással szemben	-		-
3. Hátrasorolt kötelezettségek egyéb gazdálkodóval szemben	-		-
<b>II. HOSSZÚ LEJÁRATÚ KÖTELEZETTSÉGEK</b>	<b>2 350</b>		-
1. Hosszú lejáratra kapott kölcsönök	-		-
2. Átváltoztatható kötvények	-		-
3. Tartozások kötvénykibocsátásból	-		-
4. Beruházási és fejlesztési hitelek	-		-
5. Egyéb hosszú lejáratú hitelek	2 350		-
6. Tartós kötelezettségek kapcsolt vállalkozással szemben	-		-
7. Tartós kötelezettségek egyéb részesedési viszonyban lévő vállalkozással szemben	-		-
8. Egyéb hosszú lejáratú kötelezettségek	-		-
<b>III. RÖVID LEJÁRATÚ KÖTELEZETTSÉGEK</b>	<b>19 679</b>		<b>25 930</b>
1. Rövid lejáratú kölcsönök	-		-
Ebből: az átváltoztatható kötvények	-		-
2. Rövid lejáratú hitelek	13 298		15 481
3. Vevőktől kapott elkötelezések	20		90
4. Kötelezettségek áruszállításból és szolgáltatásból (szállítók)	579		81
5. Váltótartozások	-		-
6. Rövid lejáratú kötelezettségek kapcsolt vállalkozással szembeni	3 836		7 700
7. Rövid lejáratú kötelezettségek egyéb részesedési viszonyban lévő vállalkozással szemben	-		-
8. Egyéb rövid lejáratú kötelezettségek	1 946		2 578
9. Kötelezettségek értékelési különbözete	-		-
10. Származékos ügyletek negatív értékelési különbözete	-		-
<b>G. PASSZÍV IDŐBELI ELHATÁROLÁSOK</b>	<b>5 542</b>		<b>8 050</b>
1. Bevételek passzív időbeli elhatárolása	-		-
2. Költségek, ráfordítások passzív időbeli elhatárolása	5 344		7 914
3. Halasztott bevételek	198		136
<b>FORRÁSOK (PASSZÍVÁK) ÖSSZESEN</b>	<b>116 732</b>		<b>117 916</b>

## Eredménykimutatás „A” változat

### Összköltség eljárással

adatok M Ft-ban				
Tétel szám	A tétel megnevezése	Előző év	Előző év(ek) módosításai	Tárgyév
a	b	c	d	e
01.	Belföldi értékesítés nettó árbevétele	69 134		74 811
02.	Exportértékesítés nettó árbevétele	-		-
<b>I.</b>	<b>Értékesítés nettó árbevétele (01+02)</b>	<b>69 134</b>		<b>74 811</b>
03.	Saját termelésű készletek állományváltozása	-		-
04.	Saját előállítású eszközök aktivált értéke	-		-
<b>II.</b>	<b>Aktivált saját teljesítmények értéke (±03+04)</b>	<b>-</b>		<b>-</b>
<b>III.</b>	<b>Egyéb bevételek</b>	<b>2 644</b>		<b>1 343</b>
	<i>Ebből: visszaírt értékvesztés</i>	46		657
05.	Anyagköltség	248		238
06.	Igénybe vett szolgáltatások értéke	4 102		3 449
07.	Egyéb szolgáltatások értéke	952		1 012
08.	Eladott áruk beszerzési értéke	63 786		69 225
09.	Eladott (közvetített) szolgáltatások értéke	140		96
<b>IV.</b>	<b>Anyagjellegű ráfordítások (05+06+07+08+09)</b>	<b>69 228</b>		<b>74 020</b>
10.	Béreköltség	438		420
11.	Személyi jellegű egyéb kifizetések	107		100
12.	Bérfárulékok	135		125
<b>V.</b>	<b>Személyi jellegű ráfordítások (10+11+12)</b>	<b>680</b>		<b>645</b>
<b>VI.</b>	<b>Értékcsökkenési leírás</b>	<b>1 279</b>		<b>1 275</b>
<b>VII.</b>	<b>Egyéb ráfordítások</b>	<b>2 066</b>		<b>2 171</b>
	<i>Ebből: értékvesztés</i>	285		998
<b>A.</b>	<b>ÜZEMI (ÜZLETI) TEVÉKENYSÉG EREDMÉNYE (I±II+III-IV-V-VI-VII)</b>	<b>- 1 475</b>		<b>- 1 957</b>

adatok M Ft-ban

Tételszám	A tétel megnevezése	Előző év	Előző év(ek) módosításai	Tárgyév
a	b	c	d	e
13.	Kapott (járó) osztalék és részesedés	6 442		6 334
	<i>Ebből: kapcsolt vállalkozástól kapott</i>	6 442		6 334
14.	Részesedések értékesítésének árfolyamnyeresége	-		-
	<i>Ebből: kapcsolt vállalkozástól kapott</i>	-		-
15.	Befektetett pénzügyi eszközök kamatai, árfolyamnyeresége	-		-
	<i>Ebből: kapcsolt vállalkozástól kapott</i>	-		-
16.	Egyéb kapott (járó) kamatok és kamatjellegű bevételek	242		321
	<i>Ebből: kapcsolt vállalkozástól kapott</i>	-		-
17.	Pénzügyi műveletek egyéb bevételei	227		122
	<i>Ebből: értékelési különbözlet</i>	-		-
<b>VIII.</b>	<b>Pénzügyi műveletek bevételei (13+14+15+16+17)</b>	<b>6 911</b>		<b>6 777</b>
18.	Befektetett pénzügyi eszközök árfolyamvesztése	-		-
	<i>Ebből: kapcsolt vállalkozásnak adott</i>	-		-
19.	Fizetendő kamatok és kamatjellegű ráfordítások	864		711
	<i>Ebből: kapcsolt vállalkozásnak adott</i>	213		167
20.	Részesedések, értékpapírok, bankbetétek értékvesztése	-		32
21.	Pénzügyi műveletek egyéb ráfordításai	149		104
	<i>Ebből: értékelési különbözlet</i>	-		-
<b>IX.</b>	<b>Pénzügyi műveletek ráfordításai (18+19+20+21)</b>	<b>1 013</b>		<b>847</b>
<b>B.</b>	<b>PÉNZÜGYI MŰVELETEK EREDMÉNYE (VIII - IX)</b>	<b>5 898</b>		<b>5 930</b>
<b>C.</b>	<b>SZOKÁSOS VÁLLALKOZÁSI EREDMÉNY (±A±B)</b>	<b>4 423</b>		<b>3 973</b>
X	Rendkívüli bevételek	297		305
XI.	Rendkívüli ráfordítások	408		361
<b>D.</b>	<b>RENDKÍVÜLI EREDMÉNY (X-XI)</b>	<b>- 111</b>		<b>- 56</b>
<b>E.</b>	<b>ADÓZÁS ELŐTTI EREDMÉNY (±C±D)</b>	<b>4 312</b>		<b>3 917</b>
XII.	Adófizetési kötelezettség	-		-
<b>F.</b>	<b>ADÓZOTT EREDMÉNY (±E-XII)</b>	<b>4 312</b>		<b>3 917</b>
22.	Eredménytartalék igénybevétele osztalékra, részesedésre			5 082
23.	Jóváhagyott osztalék, részesedés	4 271		8 999
	<b>MÉRLEG SZERINTI EREDMÉNY (±F+22-23)</b>	<b>41</b>		<b>-</b>



**Cash flow**

MFt

		2012	2013	Változás (%)
1.	Adózás előtti eredmény (+/- kompenzáló tételek)	4 312	3 917	-9,16
1/A	Eredményt módosító tételek (+/-) (-16-20-24)	- 6 388	- 6 284	1,63
2.	Elszámolt amortizáció (+)	1 279	1 275	-0,31
3.	Vevőkövetelésekre elszámolt értékvesztés és visszairás (+/-)	239	341	42,68
4.	Részesedésekre elszámolt értékvesztés	-	32	N/A
5.	Céltartalék képzés és felhasználás különbözete (+/-)	- 1 937	- 143	92,62
6.	Befektetett eszközök értékesítésének eredménye (-/+)	- 22	- 7	68,18
7.	Szállítói kötelezettség változása (+/-)	270	- 498	-284,44
8.	Egyéb rövid lejáratú kötelezettség változás (+/-)	287	4 566	1490,94
9.	Passzív időbeli elhatárolás változása (-/+)	- 478	2 508	624,69
10.	Vevőkövetelés változása (-/+)	1 825	1 158	-36,55
11.	Forgóeszköz változás (vevő, pénzeszköz nélkül) (-/+)	83	- 3 073	-3802,41
12.	Aktív időbeli elhatárolások változása (-/+)	240	- 338	-240,83
13.	Fizetett adó (nyereség után) (-)	-	-	-
14.	Fizetendő osztalék	- 4 271	- 8 999	-110,70
<b>I. Szokásos tevékenységből származó pénzeszköz változás (Működési CF)</b>		<b>- 4 561</b>	<b>- 5 545</b>	<b>-21,57</b>
15.	Befektetett eszközök beszerzése (-)	- 467	- 251	46,25
16.	Befektetett eszközök eladása (+)	26	8	-69,23
17.	Kapott osztalék (+)	6 442	6 334	-1,68
<b>II. Befektetési tevékenységből származó pénzeszköz változás</b>		<b>6 001</b>	<b>6 091</b>	<b>1,50</b>
18.	Részvénykibocsátás bevétele (+)	-	-	-
19.	Kötvénykibocsátás bevétele (+)	-	-	-
20.	Hitelfelvétel (+)	7 625	10 697	40,29
21.	Véglegesen kapott pénzeszköz (+)	-	-	-
22.	Részvénybevonás, tőkeleszállítás (-)	-	-	-
23.	Kötvényvisszafizetés (-)	-	-	-
24.	Hiteltörlesztés, visszafizetés (-)	- 9 372	- 10 864	-15,92
25.	Véglegesen átadott pénzeszköz (-)	- 54	- 50	7,41
26.	Hosszú lejáratra nyújtott kölcsönök és elhelyezett bankbetétek	4	2	-50,00
<b>III. Pénzügyi műveletekből származó pénzeszköz változás</b>		<b>- 1 797</b>	<b>- 215</b>	<b>88,04</b>
<b>IV. Pénzeszköz változása</b>		<b>- 357</b>	<b>331</b>	<b>192,72</b>
<b>Pénzállomány nyitó pénzkészlet</b>		<b>990</b>	<b>633</b>	
<b>Pénzállomány záró pénzkészlet</b>		<b>633</b>	<b>964</b>	

## **A konszolidált éves beszámoló elemzése**

A konszolidált éves beszámoló a Nemzetközi Pénzügyi Beszámolási Standardokkal összhangban készült el.

2005. évtől kezdődően, Magyarország uniós csatlakozásával – a konszolidált beszámoló tekintetében – kötelező a magyar tőzsdén jegyzett vállalkozások számára az IFRS előírások alkalmazása. Ennek megfelelően a társaság 2013. december 31-i fordulónappal az IFRS szabványoknak megfelelően készíti el a konszolidált éves beszámolóját.

### **A csoport mérlegének sarokpontjai**

A **befektetett eszközök** záró állománya 2012. üzleti évhez viszonyítva 2 803 M Ft-tal (2,96 %) 91 995 M Ft-ra csökkent.

A **tárgyi eszközök** állományának nettó értéke 1 252 M Ft-tal (1,75%) növekedett az előző üzleti évhez viszonyítva. Az ÉMÁSZ csoport a tárgyévi beruházások értékének jelentős hányadát elsősorban az ellátás minőségének további javítása érdekében a hálózat korszerűsítésére fordította.

Az **immateriális javak** nettó értéke a bázisidőszakhoz viszonyítva 640 M Ft-tal (18,22 %) csökkent. Az immateriális javakban bekövetkezett változást jelentős mértékben az új számlázási rendszerhez kapcsolódó értékcsökkenés elszámolása okozta.

A konszolidációba bevont társaságok köre és a bevonás módja nem változott a 2012. üzleti évhez viszonyítva.

Az ÉMÁSZ Nyrt., mint anyavállalat a következő társaságokban rendelkezik **részesedéssel**:

	Törzstőke M Ft	ÉMÁSZ Nyrt. részesedése %
ÉMÁSZ Hálózati Kft.	84 503	100,00
ELMŰ - ÉMÁSZ Ügyfélszolgálati Kft.	3	30,00
ELMŰ - ÉMÁSZ Hálózati Szolgáltató Kft.	3	35,00
Magyar Áramszolgáltató Kft.	200	50,00
Sinergy Kft.	1 708	50,00
BC-Erőmű Kft.	1 530	74,00
TVK-Erőmű Kft.	2 218	74,00
Mátrai Erőmű Zrt.	34 246	0,04

Az IFRS előírásának megfelelően az ÉMÁSZ Hálózati Kft., mely társaságban az ÉMÁSZ Nyrt. 100%-os tulajdoni hányaddal rendelkezik, **leányvállalatnak** minősül, mivel az anyavállalat ellenőrzési joggal rendelkezik, és irányítja a társaság pénzügyi és működési politikáját. Ennek megfelelően a társaság esetében megtörtént a teljes körű konszolidálás.

Az IFRS előírásának megfelelően a csoport **közös vezetésű és társult vállalkozásnak** minősítette az alábbi vállalkozásait:

- ELMŰ-ÉMÁSZ Hálózati Szolgáltató Kft.
- ELMŰ-ÉMÁSZ Ügyfélszolgálati Kft.
- Magyar Áramszolgáltató Kft.
- Sinergy Kft. és leányvállalatai
- TVK-Erőmű Kft.
- BC-Erőmű Kft.

2013. december 31-én a BC-Erőmű Kft. kikerült a tőke módszerrel konszolidált társaságok köréből. A Csoport 2014. I.félévében a BC-Erőmű Kft.-ben lévő részesedését értékesíteni fogja, amelyre vonatkozóan az adásvételi szerződést 2013. december 31-ig az igazgatóság elfogadta és a felek aláírták.

A konszolidációba tőke módszerrel bevont közös vezetésű vállalkozások és társult vállalkozás beszámolóinak (IFRS) bemutatása fő soronként:

Mérleg 2013.12.31. (adatok M Ft-ban)

	Magyar				ELMŰ-ÉMÁSZ		M Ft
	Sinergy Csoport	Áramszolgáltató Kft.	BC-Erőmű Kft.	TVK-Erőmű Kft.	Hálózati Szolgáltató Kft.	Ügyfélszolgálati Kft.	Összesen
Forgóeszközök	9 017	27 926	3 150	3 637	3 998	2 324	50 052
Befektetett eszközök	7 142	-	5 322	8 470	3	30	20 967
<b>ESZKÖZÖK ÖSSZESEN</b>	<b>16 159</b>	<b>27 926</b>	<b>8 472</b>	<b>12 107</b>	<b>4 001</b>	<b>2 354</b>	<b>71 019</b>
Kötelezettségek	7 878	25 363	4 217	7 572	1 691	961	47 682
<b>FORRÁSOK ÖSSZESEN</b>	<b>7 878</b>	<b>25 363</b>	<b>4 217</b>	<b>7 572</b>	<b>1 691</b>	<b>961</b>	<b>47 682</b>
<b>Nettó eszközök</b>	<b>8 281</b>	<b>2 563</b>	<b>4 255</b>	<b>4 535</b>	<b>2 310</b>	<b>1 393</b>	<b>23 337</b>

Eredménykimutatás 2013. (adatok M Ft-ban)

	Magyar				ELMŰ-ÉMÁSZ		M Ft
	Sinergy Csoport	Áramszolgáltató Kft.	BC-Erőmű Kft.	TVK-Erőmű Kft.	Hálózati Szolgáltató Kft.	Ügyfélszolgálati Kft.	Összesen
Bevételek	16 101	144 259	17 582	18 007	15 897	11 256	223 102
Költségek	15 879	140 786	17 678	15 660	15 145	10 768	215 916
Részesedési eredmény	543	-	-	-	-	-	543
Pénzügyi műveletek eredménye	34	536	92	194	43	22	723
Adófizetési kötelezettség	12	1 977	336	590	353	236	2 832
<b>Időszaki eredmény</b>	<b>-</b>	<b>299</b>	<b>960</b>	<b>1 563</b>	<b>442</b>	<b>274</b>	<b>3 088</b>

A konszolidációba tőke módszerrel bevont közös vezetésű vállalkozások és társult vállalkozás beszámolóinak (IFRS) az ÉMÁSZ Nyrt. tulajdoni hányada arányában történő bemutatása fő soronként:

Mérleg 2013.12.31. (adatok M Ft-ban)

	Magyar				ELMŰ-ÉMÁSZ		M Ft
	Sinergy Csoport	Áramszolgáltató Kft.	BC-Erőmű Kft.	TVK-Erőmű Kft.	Hálózati Szolgáltató Kft.	Ügyfélszolgálati Kft.	Összesen
Forgóeszközök	4 508	13 963	2 331	2 691	1 399	697	25 589
Befektetett eszközök	3 571	0	3 938	6 268	1	9	13 787
<b>ESZKÖZÖK ÖSSZESEN</b>	<b>8 079</b>	<b>13 963</b>	<b>6 269</b>	<b>8 959</b>	<b>1 400</b>	<b>706</b>	<b>39 376</b>
Kötelezettségek	3 939	12 681	3 120	5 603	592	288	26 223
<b>FORRÁSOK ÖSSZESEN</b>	<b>3 939</b>	<b>12 681</b>	<b>3 120</b>	<b>5 603</b>	<b>592</b>	<b>288</b>	<b>26 223</b>
<b>Nettó eszközök</b>	<b>4 140</b>	<b>1 282</b>	<b>3 149</b>	<b>3 356</b>	<b>808</b>	<b>418</b>	<b>13 153</b>

Eredménykimutatás 2013. (adatok M Ft-ban)

	Magyar				ELMŰ-ÉMÁSZ		M Ft
	Sinergy Csoport	Áramszolgáltató Kft.	BC-Erőmű Kft.	TVK-Erőmű Kft.	Hálózati Szolgáltató Kft.	Ügyfélszolgálati Kft.	Összesen
Bevételek	8 050	72 130	13 011	13 325	5 564	3 377	115 457
Költségek	7 940	70 393	13 082	11 588	5 300	3 230	111 533
Részesedési eredmény	271	-	-	-	-	-	271
Pénzügyi műveletek eredménye	17	268	68	144	15	6	442
Adóráfordítás	6	989	249	436	124	71	1 377
<b>Időszaki eredmény</b>	<b>-</b>	<b>150</b>	<b>480</b>	<b>1 157</b>	<b>155</b>	<b>82</b>	<b>1 834</b>

## A konszolidációba tőkemódszerrel bevont vállalkozásokban lévő részesedések (adatok M Ft-ban)

	Magyar						M Ft	
	Sinergy Csoport	Áramszolgáltató Kft.	BC-Erőmű Kft.	TVK-Erőmű Kft.	ELMŰ-ÉMÁSZ Hálózati Szolgáltató Kft.	ELMŰ-ÉMÁSZ Ügyfélszolgálati Kft.	Összesen	
Az ÉMÁSZ Nyrt. tulajdoni hányada	50%	50%	74%	74%	35%	30%		
Az ÉMÁSZ Nyrt. szavazati hányada	50%	50%	50%	50%	50%	50%		
<b>2012.12.31</b>	<b>4 290</b>	<b>1 313</b>	<b>1 927</b>	<b>2 943</b>	<b>697</b>	<b>336</b>	<b>11 506</b>	
Részesedés az eredményből 2012-ben	-	150	480	110	1 157	155	82	1 834
Kapott osztalék	-	-	511	-	539	-	-	1 489
Közbenő eredmények kiszűrése	-	-	-	-	-	8	-	8
Egyéb tőke változások (Jegyzett tőke leszállítás)	-	-	-	305	-	-	-	305
Értékvesztés	-	731	-	248	-	-	-	979
Átsorolás az Értékesítési céllal tartott eszközök közé	-	-	-	1 250	-	-	-	1 250
<b>2013.12.31</b>	<b>3 409</b>	<b>1 282</b>	<b>-</b>	<b>3 356</b>	<b>844</b>	<b>418</b>	<b>9 309</b>	

A társult és közös vezetésű vállalkozásokban lévő részesedések értéke 9 309 M Ft, amely az előző üzleti évhez viszonyítva 2 197 M Ft-tal (19,09%) csökkent. A társult és közös vezetésű vállalkozások 2013. évi eredményéből a csoportra jutó rész 1 834 M Ft-tal növelte, míg a társult és közös vezetésű vállalkozásoktól kapott osztalék 1 489 M Ft-tal és a TVK-Erőmű Kft. tőkeleszállítása 305 M Ft-tal csökkentette a részesedések értékét. Emellett a tőkemódszerrel konszolidált ELMŰ-ÉMÁSZ Hálózati Kft. és a teljes körűen konszolidált ÉMÁSZ Hálózati Kft. között lévő közbenő eredmény 8 M Ft-tal csökkentette a részesedések záró értékét.

A Csoport a mérlegfordulónapon megvizsgálta, hogy van-e objektív bizonyítéka annak, hogy valamely tőkemódszerrel bevont részesedés értékvesztett legyen. A tárgyidőszakban a Sinergy Kft.-ben lévő részesedés értékére 731 M Ft értékvesztés került elszámolásra.

2013. december 31.-én a BC-Erőmű Kft.-ben lévő részesedés értékesítési költséggel csökkentett valós értéke (1 250 M Ft) kivezetésre került a tőkemódszerrel konszolidált társult és közös vezetésű vállalkozások közül és átsorolásra került az Értékesítési céllal tartott eszközök mérlegsorra. A vételár és az IFRS konszolidált beszámolóban kimutatott valós érték közötti különbség (248 M Ft) értékvesztésként elszámolásra került.

A konszolidációs körbe be nem vont részesedések értéke változatlan az előző üzleti évhez képest. Az **értékesíthető pénzügyi eszközök** záró értéke megegyezik a Mátrai Erőmű Zrt.-ben lévő részesedés 13 M Ft-os értékével.

Az előző beszámolási időszakhoz képest a **forgóeszközök** 14 672 M Ft-os záró állománya 531 M Ft-tal (3,49 %) csökkent.

A **pénzeszközök** 988 MFt-os záró állománya a bázis időszakhoz viszonyítva 330 M Ft-tal (50,15 %) magasabb, a **készletek** záró állománya 179 M Ft-tal (21,59 %) nőtt az előző beszámolási időszakhoz képest.

A **vevőkövetelések** (a kapcsolt és egyéb részesedési viszonyban lévő vállalkozásokkal szembeni követelésekkel együtt) 10 413 M Ft-os értéke 1 187 M Ft-tal (10,23 %) csökkent a bázisévhez képest. A vevőkövetelések csökkenése egyrészt a villamosenergia- és az egyéb vevőkövetelések csökkenésével, másrészt a vevőkövetelésekre elszámolt értékvesztés növekedésével magyarázható. Az utóbb említett növekedését a peres követelések értékének emelkedése okozta, mivel gazdasági válság miatt romlott az ÉMÁSZ Csoport villamosenergia-vevőinek fizetési hajlandósága.

2013. december 31-én a csoport konszolidált **saját tőkéje** 75 775 M Ft volt, amelynek szerkezetét az alábbi táblázat mutatja:

	M Ft
Jegyzett tőke	30 504
Felhalmozott eredmény	45 271
<b>Saját tőke összesen</b>	<b>75 775</b>

A csoport **hosszú és rövid lejáratú kötelezettségei** az előző időszakhoz képest 198 M Ft-tal (0,61 %), 32 142 M Ft-ra csökkentek. A hosszú lejáratú kötelezettségek 2 341 M Ft-os állománycsökkenését meghatározta, hogy a hosszú lejáratra kapott hitelek záró értéke átsorolásra került a rövid lejáratú hitelek közé. A rövid lejáratú kötelezettségek 2 143 M Ft-os állománynövekedése elsősorban a rövid lejáratú hitelek és a szállítói kötelezettségek növekedésére, valamint rövid lejáratú céltartalékok és az egyéb kötelezettségek csökkenésére vezethető vissza.

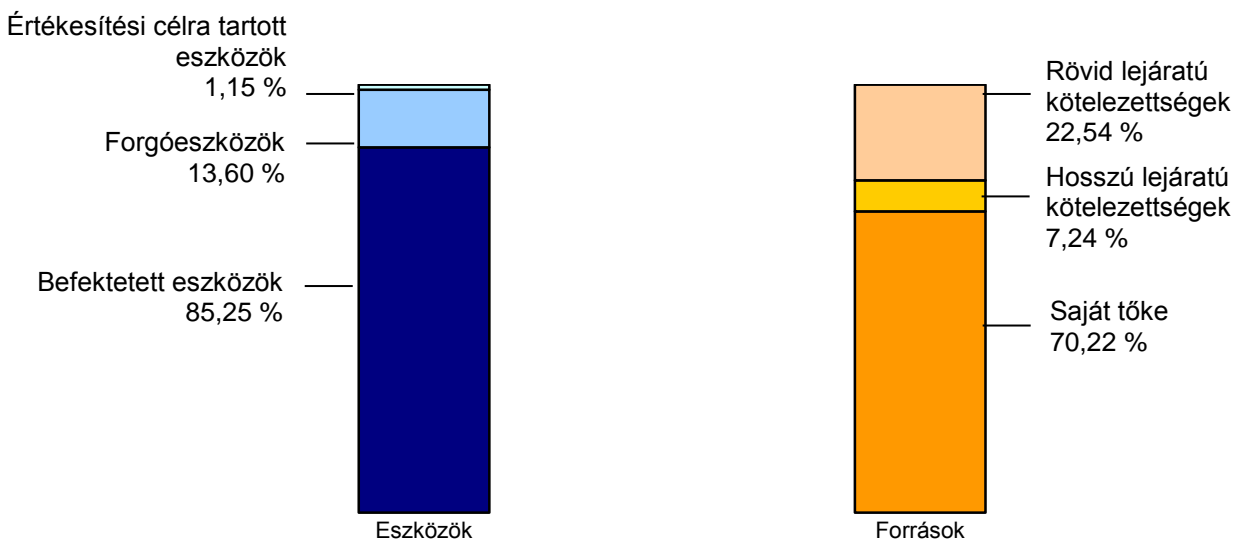
A csoport finanszírozási igényei **hosszú és rövid lejáratú hitelek** igénybevételét is szükségessé tették. A rövid lejáratra kapott hitelek értéke 15 564 M Ft, amely az előző évi értékhez képest 2 242 M Ft-tal (16,83 %) nőtt, miközben a hosszú lejáratú hitelek állománya a bázisidőszakhoz képest 2 350 M Ft-tal csökkent.

A csoport adózás előtti eredménye terhére – a bázisidőszakhoz viszonyítva – 154 M Ft-tal alacsonyabb összegű **céltartalékot** képzett a várható kötelezettségeire.

A **szállítók** állománya – kapcsolt és egyéb részesedési viszonyban lévő vállalkozásokkal együtt – 344 MFt-tal (4,73 %) nőtt a bázisévhez képest.

Az **egyéb rövid lejáratú kötelezettségek** záró értéke 1 113 M Ft, a bázisidőszakhoz viszonyítva 289 M Ft-tal (20,61 %) alacsonyabb. A változás egyik meghatározó tényezője a költségvetéssel szembeni kötelezettségek csökkenése.

Az eszközök és források 2013. évi záró állományának összetételét mutatja az alábbi diagram.



Az ÉMÁSZ csoport vagyon- és tőkeszerkezete 2013.12.31. (%)

## A csoport eredménye

A csoport IFRS szerinti konszolidált eredménye alacsonyabb 2013-ben, mint a bázisidőszakban. Az értékesítés nettó árbevétele a beszámolási időszakban 89 486 M Ft-ra nőtt, az adózás előtti eredmény pedig 6 453 M Ft-ot tesz ki.

Az **értékesítés nettó árbevétele** 2 490 M Ft-tal (2,86 %) magasabb a 2012. évi értékhez képest. A nettó árbevétel 93,60 %-át a villamos energia üzletág (villamosenergia-értékesítés és rendszerhasználati díjak árbevétele) árbevétele teszi ki, amely a bázisidőszakhoz viszonyítva növekedett.

Az energiaértékesítéshez nem kapcsolódó egyéb árbevétel csökkent az előző üzleti évhez képest.

A csoport 2013. évi **költségeinek és ráfordításainak** összege 86 078 M Ft volt, amely 6 046 M Ft-tal (7,55 %) magasabb, mint a bázisidőszaki érték.

	M Ft		
Megnevezés	2013	2012	Változás (%)
Anyagjellegű ráfordítások	70 399	67 620	4,11
Személyi jellegű ráfordítások	1 777	1 851	-4,00
Értékcsökkenési leírás és amortizáció	7 500	7 467	0,44
Egyéb üzemi ráfordítások	6 402	3 094	106,92
<b>Összesen</b>	<b>86 078</b>	<b>80 032</b>	<b>7,55</b>

A **részesezési eredmény**, a tőkemódszerrel elszámolt vállalkozások tárgyidőszaki eredményének arányos összege 1 826 M Ft, amely 1 714 M Ft-tal magasabb az előző üzleti évhez viszonyítva.

A **pénzügyi műveletek** -815 M Ft-os **eredménye** 403 M Ft-tal nőtt a bázisidőszakhoz képest. A pénzügyi bevételek 75 M Ft-os növekedésével párhuzamosan a pénzügyi ráfordítások 328 M Ft-tal csökkentek a bázis időszakhoz képest.

A **nyereségadó** 4 068 M Ft-os összege a következő adókatégoóriákra oszlik meg: társasági adó 849 MFt, helyi iparűzési adó 944 MFt, az energiaellátók jövedelemadója 911 MFt, az innovációs járulék 149 MFt és az IFRS konszolidált halasztott adó 1 215 MFt.



2013-ben az **egy részvényre jutó nyereség** a tárgyidőszaki nyereség és a törzsrészvények számának hányadosa alapján 782 Ft . A **hígított egy részvényre jutó nyereség** a csoport esetében megegyezik a törzsrészvényekkel számított értékkel, mert nem rendelkezik részvényopcióval. A csoport visszavásárolt saját részvényt sem rendelkezik.

A csoport 2013. évi **időszaki eredménye** 2 385 M Ft.

**Melléklet**
**Konzolidált mérleg**

M Ft

KONSZOLIDÁLT MÉRLEG / ESZKÖZÖK	2013.12.31	2012.12.31
<b>Befektetett eszközök</b>	<b>91 995</b>	<b>94 798</b>
Tárgyi eszközök	72 622	71 370
Immateriális javak	2 872	3 512
Részesedés társult és közös vezetésű vállalkozásban	9 309	11 506
Értékesíthető pénzügyi eszközök	13	13
Kölcsönök	6	9
Halasztott adókövetelés	7 173	8 388
<b>Forgóeszközök</b>	<b>14 672</b>	<b>15 203</b>
Készletek	1 008	829
Vevőkövetelések	10 413	11 600
Egyéb követelések	1 302	1 482
Derivatív követelések	-	10
Nyereségadó-követelés	961	624
Pénzeszközök	988	658
<b>Értékesítési céllal tartott eszközök</b>	<b>1 250</b>	<b>-</b>
<b>ESZKÖZÖK ÖSSZESEN</b>	<b>107 917</b>	<b>110 001</b>

KONSZOLIDÁLT MÉRLEG / FORRÁSOK	2013.12.31	2012.12.31
<b>Saját tőke</b>	<b>75 775</b>	<b>77 661</b>
Jegyzett tőke	30 504	30 504
Felhalmozott eredmény	45 271	47 157
<b>Hosszú lejáratú kötelezettségek</b>	<b>7 815</b>	<b>10 156</b>
Hosszú lejáratra kapott hitelek	-	2 350
Hosszú lejáratú céltartalékok	2	2
Halasztott bevételek	7 813	7 804
<b>Rövid lejáratú kötelezettségek</b>	<b>24 327</b>	<b>22 184</b>
Rövid lejáratra kapott hitelek	15 564	13 322
Rövid lejáratú céltartalékok	40	194
Szállítói kötelezettségek	7 610	7 266
Egyéb kötelezettségek	1 113	1 402
<b>KÖTELEZETTSÉGEK ÉS SAJÁT TŐKE ÖSSZESEN</b>	<b>107 917</b>	<b>110 001</b>

**Átfogó jövedelemre vonatkozó konszolidált kimutatás**

M Ft

<b>ÁTFOGÓ JÖVEDELEMRE VONATKOZÓ KONSZOLIDÁLT KIMUTATÁS</b>	<b>2013</b>	<b>2012</b>
<b>Értékesítés árbevétele</b>	<b>89 486</b>	<b>86 996</b>
Saját előállítású eszközök aktivált értéke	890	1 218
Egyéb üzemi bevétel	1 144	1 038
Értékcsökkenési leírás és amortizáció	- 7 500	- 7 467
Anyagjellegű ráfordítások	- 70 399	- 67 620
Személyi jellegű ráfordítások	- 1 777	- 1 851
Egyéb üzemi ráfordítások	- 6 402	- 3 094
<b>Üzemi tevékenység eredménye</b>	<b>5 442</b>	<b>9 220</b>
<b>Részeseedés a tőkemódszerrel elszámolt vállalkozások eredményéből</b>	<b>1 826</b>	<b>112</b>
Pénzügyi műveletek bevétele	323	248
Pénzügyi műveletek ráfordítása	- 1 138	- 1 466
<b>Pénzügyi műveletek eredménye</b>	<b>- 815</b>	<b>- 1 218</b>
<b>Adózás előtti eredmény</b>	<b>6 453</b>	<b>8 114</b>
Nyereségadó	- 4 068	7 376
<b>Időszaki eredmény</b>	<b>2 385</b>	<b>15 490</b>
Egyéb átfogó jövedelem	-	-
<b>Egyéb átfogó jövedelem összesen</b>	<b>-</b>	<b>-</b>
<b>Átfogó jövedelem összesen</b>	<b>2 385</b>	<b>15 490</b>
<b>Egy részvényre jutó és hígított egy részvényre jutó nyereség (Ft/részvény)</b>	<b>782</b>	<b>5 078</b>

## Konszolidált Cash Flow

M Ft

KONSZOLIDÁLT CASH FLOW KIMUTATÁS	2013.12.31	2012.12.31
Adózás előtti eredmény	6 453	8 114
Pénzügyi eredmény realizált árfolyamkülönbözeten kívül	806	1 215
Értécsökkenési leírás és amortizáció	7 500	7 467
Vevői követelésekre elszámolt értékvesztés és visszairás (+/-)	504	359
Befektetésekre elszámolt értékvesztés és visszairás (+/-)	979	869
Céltartalékképzés és -felhasználás különözete	- 154	- 1 943
Egyéb eredmény módosító tételek	- 16	- 112
Részesedés a tőkemódszerrel elszámolt vállalkozások eredményéből	- 1 826	- 34
<b>Módosított adózás előtti eredmény</b>	<b>14 246</b>	<b>15 935</b>
Szállítói kötelezettségek változása	344	- 59
Egyéb rövid lejáratú kötelezettségek változása	- 280	328
Vevői követelések változása	683	1 419
Forgóeszközök (kivéve: vevő, pénzeszköz)	- 330	8
Kapott kamatok	323	248
Fizetett kamatok	- 1 137	- 1 463
Fizetett adó (nyereség után)	- 2 853	- 2 277
Fizetett osztalék	- 4 271	- 4 271
<b>Szokásos tevékenységből származó pénzeszköz változás</b>	<b>6 725</b>	<b>9 852</b>
Befektetett eszközök beszerzéséből adódó pénzkifizetés	- 8 112	- 11 623
Befektetett eszközök eladásából származó pénzeszköz	16	34
Adott kölcsönök kihelyezése/visszafizetése (-/+)	3	5
Részesedésben történt jegyzett tőke leszállítás	305	297
Kapott osztalék	1 497	2 807
<b>Befektetési tevékenységből származó pénzeszköz változás</b>	<b>- 6 291</b>	<b>- 8 480</b>
Hítelfelvétel	10 756	7 777
Híteltörlesztés	- 10 864	- 9 500
<b>Finanszírozási tevékenységből származó pénzeszköz változás</b>	<b>- 108</b>	<b>1 723</b>
<b>Pénzeszközök nem realizált árfolyamnyeresége/vesztesége (+/-)</b>	<b>4</b>	<b>- 6</b>
<b>Pénzeszközök nettó növekedése</b>	<b>330</b>	<b>- 357</b>
<b>Pénzeszközök nettó növekedése</b>	<b>330</b>	<b>- 357</b>
Pénzeszköz nyitó állománya	658	1 015
Pénzeszköz záró állománya	988	658

**Konzolidált sajáttőke-változás**

M Ft

KONSZOLIDÁLT SAJÁT TŐKE LEVEZETÉS	Jegyzett tőke	Felhalmozott eredmény	Saját tőke összesen
<b>Könyv szerinti érték 2012.01.01.</b>	<b>30 504</b>	<b>35 938</b>	<b>66 442</b>
Időszaki eredmény		15 490	15 490
Átfogó jövedelem összesen	-	15 490	15 490
Osztalékfizetés	-	- 4 271	- 4 271
<b>Könyv szerinti érték 2012.12.31</b>	<b>30 504</b>	<b>47 157</b>	<b>77 661</b>
<b>Könyv szerinti érték 2013.01.01.</b>	<b>30 504</b>	<b>47 157</b>	<b>77 661</b>
Időszaki eredmény		2 385	2 385
Átfogó jövedelem összesen	-	2 385	2 385
Osztalékfizetés	-	- 4 271	- 4 271
<b>Könyv szerinti érték 2013.12.31</b>	<b>30 504</b>	<b>45 271</b>	<b>75 775</b>